

2018. aasta  
konsolideeritud  
majandusaasta  
aruanne

Sihtasutus  
Põhja-Eesti Regionaalhaigla

# Tegevusaruanne



**Ärinimi:**  
SA Põhja-Eesti  
Regionaalhaigla

**Registrikood:** 90006399

**Juriidiline aadress:**  
J. Sütiste tee 19, 13419  
Tallinn, Eesti Vabariik

**Telefon:** +372 617 1300

**E-post:**  
[info@regionaalhaigla.ee](mailto:info@regionaalhaigla.ee)

**Koduleht:**  
[www.regionaalhaigla.ee](http://www.regionaalhaigla.ee)

**Audiitor:**  
Ernst & Young Baltic AS

## Juhatuse esimehe pöördumine

Regionaalhaigla annab esmakordselt välja *Global Reporting Initiative* aruandlusstandardist lähtuva tegevusaruande, mis annab lugejale oluliselt rohkem infot meie tegevuste ja plaanide kohta. Tahame olla oma tegevuses läbipaistev ja avatud – loodame, et see tegevusaruanne seda lugejale ka pakub.

Regionaalhaigla on oma missiooniks võtnud investeerida inimeste tervisesse. Meie sihiks on iga oma tegevusega luua väärtust, anda oma panus patsientide elukvaliteedi säilimisse ja kasvu nii ravitöö ja ennetustegevuse kaudu kui ka koolitaja ning tervishoiupoliitika kujundajana. Me tahame olla usaldusväärne partner nii igale meie poole pöördunud patsiendile kui ka riigile ja koostööpartneritele.

Aastast aastasse pöörame üha enam tähelepanu ravikvaliteedi indikaatorite rakendamisele ja nende seirele. Patsientide rahulolu on kõrge ning see näitab, et meie meeskond teeb oma tööd suure pühendumusega. Kõrgema ravietapi haiglana on meie fookuses just kõige keerukamad ravijuhud. Peame tegema selleks koostööd mitte ainult teiste piirkondlike haiglatega Eestis, vaid ka välisriikides. Koostöö Helsingi Ülikooli Haiglaga südamesiirdamiste osas on kindlasti väga heaks näiteks. See konkurents ja samas ka eeskuju, mis paneb meid veelgi arenema, peitub justnimelt rahvusvahelisel tasandil, olgu selleks Helsingi Ülikooli Haigla või Karolinska Ülikoolihaigla.

2018. aastal rakendasime eeskujulikult Haigekassa ravirahastust kõikides ravitüüpides ja seda ka kõikides meie tütarhaiglates. Hiiumaa Haiglas läksime üle global-budget meetodil

eelarvestamisele ning hea koostöö selle arendamisel jätkub Haigekassaga ka järgmistel aastatel. Arvestades Hiiumaa Haigla asukohta ning saareelanike arvu vähesust, on taoline rahastuslahendus ainuõige. Kõikides tütarhaiglates alustati tervisekeskuste rajamisega eesmärgiga parandada eriarstiabi ja üldarstiabi koostööd. Regionaalhaigla grupi tegutsemine on kindlasti näidanud, et meie ühine eesmärk on Läänemaal, Raplemaal ja Hiiumaal tagada patsiendile kodulähedane eriarstiabi ning aidata vastutustundlikult kaasa ravikvaliteedi arengule. Loodan, et seda on märganud ka kogukonnad ning kohalikud võimukandjad ning oleme viimaste aastatega selgelt näidanud, et üldhaiglate kadumise jutud piirkondlike haiglatega võrgustumise tulemusena on jäänud hirmujuttudeks.

2018. aastal tegutsesime aktiivselt akrediteerimisprotsessidega, et anda kindlus patsientidele, nende lähedastele kui ka haiglale endale, et oleme oma tegevuses professionaalsed ning tunnustatud rahvusvahelisel tasandil. Regionaalhaiglast sai esimene Euroopa Onkoterapia Ühingu ESMO poolt akrediteeritud onkoloogia ja palliatiivravi integreeritud keskus Balti regioonis. See tunnustus kinnitab, et Regionaalhaigla on viinud onkoterapia ja palliatiivravi Eestis uuele tasemele. Alustasime koostööd JCI-ga (*Joint Commission International*) tagamaks tulevikus Regionaalhaigla kui organisatsiooni tervikliku akrediteerimise. Kvaliteedijuhtimissüsteemi arendamise projektis soovime tähelepanu pöörata juhtimisele, töökeskkonnaohutusele, vastutustundlikkusele, kollegiaalsusele, kommunikatsioonile, elukestvale õppele, arendamisele ja läbipaistvusele.

Juhtimiskultuuri arendamine on olnud meile väga oluline. Alustasime 2018. aastal koostööd Tallinna Tehnikaülikooliga juhtimisalase koolitusprogrammiga. Juhtimine ei ole meie jaoks rutiin, see on igapäevane väljakutse, julgete ideede algatamine, meeskonna võimestamine ja lai suhtlusvõrgustik. Oleme teerajajad Eesti tervishoiu ja seega ootused meie juhtidele nii meie endi meeskondade kui ka avalikkuse silmis on suured. Juhtimiskultuuri oluliseks osaks on ka avatus ja läbipaistvus. Tegime jõupingutusi, et selgitada Regionaalhaigla juhtidele ja kõikidele töötajatele huvide konflikti olemust – kuidas seda ära tunda ja kuidas riske maandada. Meile on oluline Regionaalhaigla ja meie iga töötaja maine ning seepärast on oluliseks huvide konflikti vältimise teema teadvustamine. Moodustasime eetikakomitee, kelle eesmärgis on aidata kaasa eetiliste väärtuste igakülgele järgimisele Regionaalhaigla tegevuses, sh juhtimises, ravi- ja õppetöös esile kerkinud eetiliste probleemide ennetamine ja lahendamine.

Töötame selle heaks, et parandada nii ravi- kui ka töötingimusi. Jätkame uue Y-korpuse (kuhu koonduvad meie onkoloogia- ja hematoloogiakliinik ja patoloogiakeskus) ja psühhiaatriakliiniku uue hoone ehitusprotsessidega. Meie jaoks on need projektid enamat kui betoon – soovime anda uute hoonetega ka uut mõõdet meie ravikvaliteedis ja patsiendikesksuses, sest me hoolime oma patsientidest ja oma töötajatest.

Koostöös erinevate organisatsioonidega alustasime 2018. aastal patsientide raviteekondade uuendamise projektidega – vähipatsiendi, insuldiravipatsiendi ja EMO patsiendi raviteekonna kasutajakeskne disainimine. Mõistame, et e-lahendused tervishoiu on võtmesõnaks. Muuhulgas oleme tõhustanud oma võimekust seista vastu küberrünnete, alustasime oma intensiivravi paberivabaks muutmisega ning koostöös Tartu Ülikooli Kliinikumiga uue vereinfosüsteemi arendamisega kõikidele Eesti haiglatele.

Ka 2019. aastal on fookuses meil kindlasti ravikvaliteet, paremad töö- ja ravitingimused ning patsiendi raviteekondade parendamine nii Regionaalhaiglas kui ka meie tütarhaiglates. Grupivaates on olulisel kohal esmatasandi tervisekeskuste rajamine. Oleme võtnud eesmärgiks olla riigile partneriks masskannatanutega situatsioonide lahendamisel ning saada valmis Regionaalhaigla 10-aastase strateegiaga.

Oli edukas aasta. Tänan kõiki, kes sellesse oma panuse andsid.

Investeerime inimeste tervisesse.

Agris Peedu

# Sisukord

<b>TEGEVUSARUANNE</b> .....	<b>2</b>
Juhatuse esimehe pöördumine.....	2
2018. aasta olulisemad sündmused.....	5
Regionaalhaigla grupi olulisemad arvud 2018.....	7
Regionaalhaigla grupi tutvustus .....	8
Grupi juhtimine .....	10
Arengukava ja strateegiliste eesmärkide täitmine .....	14
Majandustegevuse juhtimine.....	21
Raviteenuste juhtimine .....	24
Töötajad .....	32
Panus ühiskonda.....	38
Keskkonnamõju .....	41
Aruande periood, käsitletavate teemade ja üksuste kokkuvõte.....	45
<b>2018. AASTA KONSOLIDEERITUD RAAMATUPIDAMISE AASTAARUANNE</b> .....	<b>49</b>
Konsolideeritud bilanss.....	50
Konsolideeritud tulemiaruanne .....	51
Konsolideeritud rahavoogude aruanne .....	52
Konsolideeritud netovara aruanne.....	53
Raamatupidamise aastaaruande lisad.....	54
Lisa 1 Kasutatud arvestuspõhimõtted .....	54
Lisa 2 Grupi tütarettevõtted .....	59
Lisa 3 Raha .....	60
Lisa 4 Nõuded ja ettemaksed .....	60
Lisa 5 Nõuded ostjate vastu .....	60
Lisa 6 Maksude ettemaksed ja maksuvõlad .....	61
Lisa 7 Varud.....	61
Lisa 8 Materiaalne põhivara .....	62
Lisa 9 Immateriaalne põhivara.....	63
Lisa 10 Kasutusrent .....	64
Lisa 11 Võlakohustised .....	64
Lisa 12 Võlad ja ettemaksed.....	66
Lisa 13 Võlad tarnijatele.....	66
Lisa 14 Võlad töövõtjatele.....	66
Lisa 15 Eraldised.....	66
Lisa 16 Sihtotstarbelised tasud, annetused ja toetused .....	67
Lisa 17 Tulud ettevõtlusest .....	67
Lisa 18 Tegevuskulud.....	68
Lisa 19 Tööjõukulud.....	68
Lisa 20 Muud kulud .....	69
Lisa 21 Finantstulu ja -kulud.....	69
Lisa 22 Seotud osapooled.....	69
Lisa 23 Sündmused pärast aruandekuupäeva.....	70
Lisa 24 Emaettevõtte konsolideerimata majandusaasta aruanded .....	71
<b>AUDIITORI JÄRELDUSOTSUS</b> .....	<b>74</b>



# 2018. aasta olulisemad sündmused

## 2018. aasta olulisemad sündmused



Kardiokirurg dr Günter Taal



Regionaalhaigla juhatuse liige Terje Peetso



Eesti Vabariigi president annab teenetemärgid

### Jaanuar

- Põhja-Eesti Regionaalhaigla, Eesti Kaitseväge Ühendatud Õppeasutuse, Tartu Ülikooli Kliinikumi koostöös viiakse läbi Eesti esimene Advanced Surgical Skills for Exposure in Trauma (ASSET) kursus kirurgiliste erialade spetsialistidele.
- Regionaalhaigla kardiokirurg dr Günter Taal siirdab koostöös Helsingi Ülikooli Keskskaigla Eesti naisele uue südame.
- Nõukogu kinnitab SA Põhja-Eesti Regionaalhaigla juhatuse liikmeks Terje Peetso.

### Veebruar

- Eesti Vabariigi president annab neljale Regionaalhaigla töötajale teenetemärgid nende pühendumuse eest. Tunnustuse võtsid vastu Regionaalhaigla kirurgiakliiniku juhataja dr Leonhard Kukk, kardiokirurgia osakonna juhataja südamekirurg dr Ants Paapstel, radioloogvanemarst dr Kalle Pöder ja doonorluse edendaja Ülo Lomp.
- Põhja-Eesti Regionaalhaigla verekeskus tunnustab doonorite tänuüritusega tublisid pealinna ja Harjumaa doonoreid. Tänu doonorite vereloovutustele kanti 2018. aastal Eestis verekomponente üle kokku 14 495 patsiendile.

### Märts

- Algab projekti paberivaba intensiivravi esimene etapp. Kogu projekti eesmärk on juurutada uus paberivaba intensiivravi korraldus loomaks paremad eeldused intensiivravikvaliteedi analüüsimiseks ja efektiivsemaks muutmiseks.
- XIII interdistsiplinaarne koostööseminar „Eesnääre“.

### Aprill

- Hiiumaa Haiglas rakendati uudne rahastamisviis ehk eelarvepõhine rahastamismudel, mille eesmärgiks on tagada vähese elanikkonnaga ja raske ligipääsuga piirkonna haigla jätkusuutlikkus ning jätkata inimestele eriarstiabi pakkumist nende kodukohas.
- XII Erakorralise Meditsiini Kevadkonverents.

### Mai

- Regionaalhaigla andis välja seitse Noore Arsti Stipendiumit ja Eesti Arsti artiklipreemia.
- Dr Andres Idla ja dr Priit Pöder viisid esmakordselt Baltimaades läbi neeruartereid haarava fenestreeritud stentproteesimise kõhuaordi aneurüsmi ravimiseks.

### Juuni

- Psühhiaatriakliiniku XI Kevadkonverents „Alzheimeri tõve diagnostika ja ravi“.



Regionaalhaigla staažikate töötajate pidulik tänuüritus



Palliativravi keskuse meeskond



ESMO tseremoonia Münchenis



Regionaalhaigla ülemarst professor dr Peep Talving

## Juuli

- Euroopa naistearstid alustasid Regionaalhaigla juurest jalgratastel teekonda Viini, et tõsta üldsuse teadlikkust naisi ohustavatest vähkidest.
- Regionaalhaigla tähistas 17. sünnipäeva, mille raames toimus ka Regionaalhaigla staažikate töötajate pidulik tänuüritus.

## August

- 3.–5. augustil osales Regionaalhaigla palliativravi keskuse meeskond esimesel Balti Palliativravi Kongressil Lätis ettekannetega Eesti palliativravi, valuravi, sotsiaaltöö ning hapnikravi hetkeseisust.

## September

- 7. septembril toimus Regionaalhaiglas õppepäev „Innovation in Endoscopy and EUS Therapy“, mida viis läbi maailmakuulus endoskoopia professor Marc Giovannini.
- Tartu Ülikool, SA Põhja-Eesti Regionaalhaigla ja SA Tartu Ülikooli Kliinikum allkirjastasid kolmepoolse koostöölepingu, mille eesmärgiks on ühiste kliiniliste teadusuuringute läbiviimine, rahvusvahelistes teaduskoostöö võrgustikes osalemine ja koostöö tulemusena uute ravi- ja diagnostikavõimaluste ning eriarstiabi teaduspõhine arendamine.

## Oktoober

- Oktoobris sai Regionaalhaiglast esimene Euroopa Onkoterapia Ühingu ESMO poolt akrediteeritud vähiravikeskus Baltikumis. Akrediteering kinnitab, et Regionaalhaigla on viinud onkoterapia ja palliativravi Eestis uuele tasemele.
- Regionaalhaigla nõukogu nimetas haigla juhatuse liikmeks-ülemarstiks professor dr Peep Talvingu.

## November

- Põhja-Eesti Regionaalhaigla III Õendusjuhtimiskonverents „Sisemine juht: õppida selleks, et õpetada“.
- Psühhiaatriakliiniku XI sügiskonverents „Kuhjuvale kurvameelsusele lahendusi otsimas“.

## Detsember

- Haiglaapteegi kvaliteedisüsteem läbis edukalt mitmed sertifitseerimisauditid, mille tulemusena väljastati apteegile detsembri viimastel päevadel kvaliteedijuhtimise standardi ISO9001:2015 sertifikaat.
- Regionaalhaigla ravitöö direktorina alustab tööd dr Helis Pokker. Ravitöö direktori ülesandeks on ravitegevuse grupiülene arendus.

# Regionaalhaigla grupi olulised arvud 2018:

 RAVIVOODEID  
**1 264**

 AMBULATOORSETE VASTUVÕTTUDE ARV  
**476 471**

 ERAKORRALISE MEDITSIINI OSAKONDA PÖÖRDUJAJD  
**98 046**

 HAIGLARAVIL PATSIENTE  
**38 983**

 KIRURGILISI PROTSEDUURE  
**85 528**

 KIIRABI-VISIITIDE ARV  
**29 209**



## INVESTEERINGUD:

HOONETESSE, RAJATISTESSE  
**5,3**  
MILJONIT EUROT

MEDITSIINI-TEHNOLOOGIASSE  
**8,5**  
MILJONIT EUROT

INFO-TEHNOLOOGIASSE  
**1,3**  
MILJONIT EUROT

 OSUTATUD TERVISHOIUTEENUSTE RAHALINE MAHT  
**203**  
MILJONIT EUROT

 TÖÖTAJAJD  
**4 817**  
NEIST 4274  
REGIONAALHAIGLAS

 PATSIENTIDE KIITUSEID  
**564**

# Regionaalhaigla grupp

SA Põhja-Eesti Regionaalhaigla (edaspidi Regionaalhaigla) on Eesti juhtiv tervishoiuasutus ja tervishoiusektori innovatsiooni eestvedaja.

Regionaalhaigla toimib eraõigusliku juriidilise isikuna, mis oma tegevuses juhindub põhikirjast ning Eesti Vabariigis kehtivatest õigusaktidest. Regionaalhaigla on riigi asutatud sihtasutus, mille asutajarolli täidab Eesti Vabariigi Sotsiaalministeerium.

Regionaalhaigla pakub sarnaselt Euroopa ülikoolihaiglatega raviteenust kõigil arstlikel erialadel, v.a pediatría ja sünnitusabi. Lisaks on Regionaalhaigla Eesti suurim vähiravi-, trauma-, südame- ja psühhiaatriakeskus.

Regionaalhaigla osutab kõrgeima keerukusastmega arstiabi kõikidele ravikindlustatud isikutele ja patsiendi terviseprobleemist tulenevalt mõnevõrra lihtsama keerukusega arstiabi patsientidele peamiselt Tallinnast ja Harjumaalt ning Kesk-, Lääne- ja Põhja-Eestist. Vältimatut abi osutatakse kõikidele abivajajatele.

Regionaalhaigla on piirkondlik haigla, mille koosseisus on seitse kliinikut koos 32 erialakeskusega.

Regionaalhaigla konsolideerimisgruppi (edaspidi Regionaalhaigla grupp) kuuluvad lisaks SA Läänemaa Haigla (edaspidi Läänemaa Haigla), SA Hiiumaa Haigla (edaspidi Hiiumaa Haigla) ja SA Raplamaa Haigla (edaspidi Raplamaa Haigla), mis on üldhaiglad ja teenindavad peamiselt vastavate maakondade patsiente.

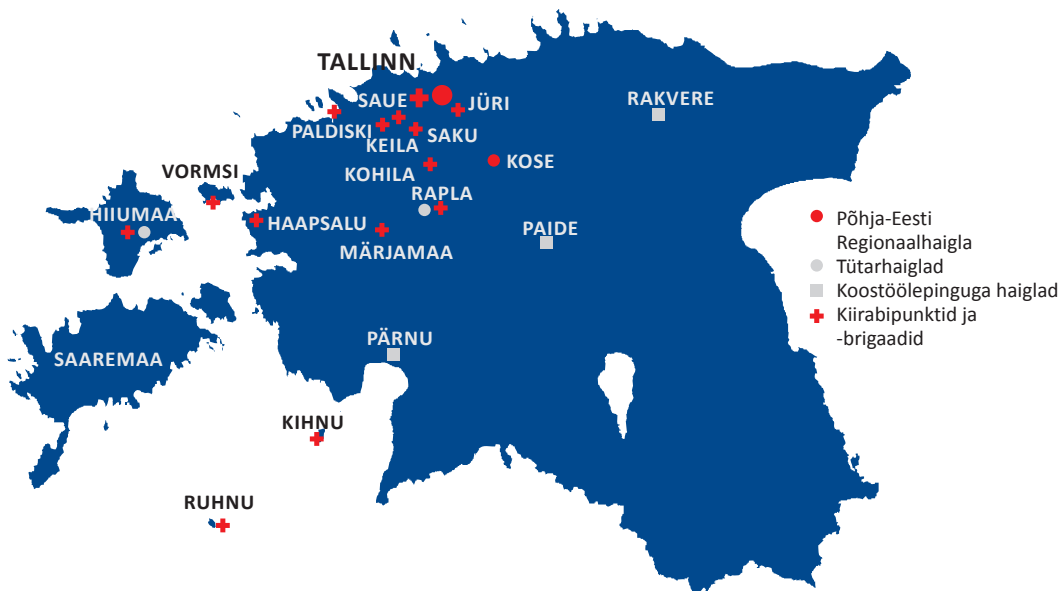
2017. aastal sõlmiti partnerluse raamlepingud Rakvere Haiglaga ja 2018. aastal Järvamaa Haiglaga, lisaks on varasemalt sõlmitud koostöölepingud Pärnu Haiglaga keemiaravi (2014. aastal) ja hematoloogia (2017. aastal) erialadel.

**REGIONAALHAIGLA VISIOON**

**on olla tunnustatud ja uuendusmeelne meditsiinikeskus, teerajaja Eesti tervishoius.**

**REGIONAALHAIGLA MISSIOON**

**Investeeringe inimeste tervisesse.**

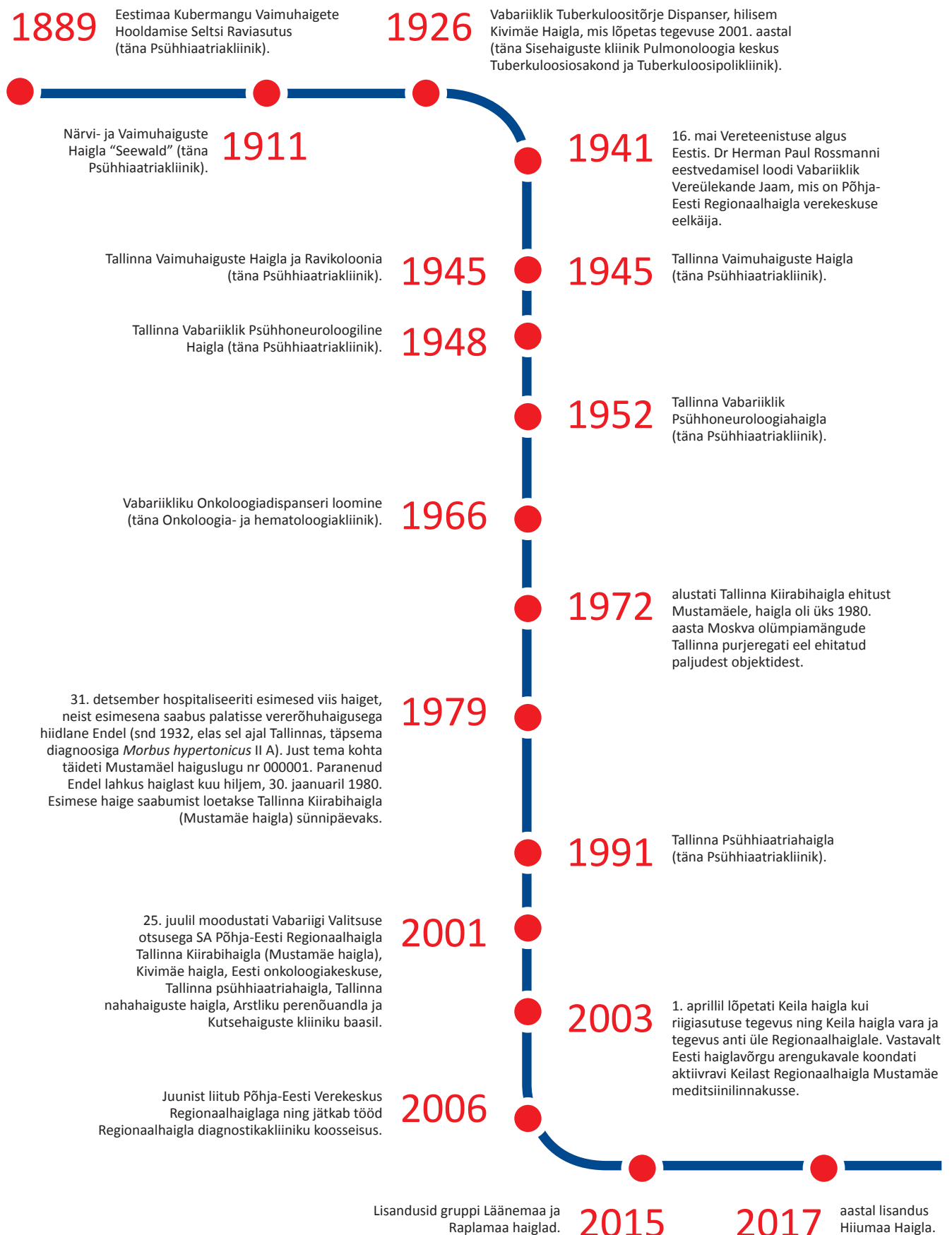


Joonis 1. Grupi tegevuspiirkonnad

Regionaalhaigla osutab kiirabiteenust Harjumaal, Raplamaal, Hiiumaal, Läänemaal ja Eesti väikesaartel ning reanimobiliteenust Põhja-Eestis.



## Regionaalhaigla ajalugu ajateljel



# Grupi juhtimine

## Eetiline ja haigla põhiväärtustest lähtuv toimimine

Eesti tervishoiumaastiku ühe olulise kujundajana on Regionaalhaigla töötajate sõnadel ja tegudel nii üksikpatsiendi kui ühiskonna vaates suur mõju. Seetõttu oodatakse ausat ja väärikat ning Regionaalhaigla põhiväärtustega kooskõlas olevat käitumist igalt töötajalt igas olukorras, sõltumata professionist või juhtimistasandist.

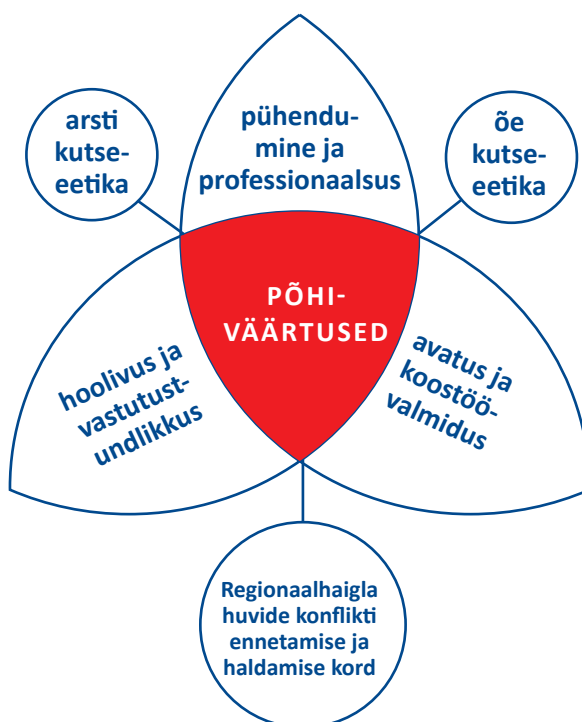
2018. aastal uuendas Regionaalhaigla oma põhiväärtuseid, milleks on pühendumine ja professionaalsus, hoolivus ja vastutustundlikkus, avatus ja koostöövalmidus.

Lisaks Regionaalhaigla põhiväärtustele on töötajate eetilise käitumise olulisteks alusteks:

- arsti kutse-eetika;
- õe kutse-eetika;
- muude erialade kutse-eetikad;
- Regionaalhaigla huvide konflikti ennetamise ja haldamise kord.

# 2018

LOODI REGIONAALHAIGLA  
EETIKANÕUKOGU, Kuhu  
KUULUB KA PATSIENTIDE  
ESINDAJA



Joonis 2. Põhiväärtused

2018. aastal moodustati Regionaalhaiglas eetikanõukogu, et aidata kaasa eetiliste väärtuste igakülgsel järgimisel Regionaalhaigla tegevuses. Eetikanõukogu on 7-liikmeline, kuhu kuulub lisaks arstide, õdede ja teenistuste esindajatele haiglaväline eetikaekspert ja patsientide esindaja.

## Regionaalhaigla ja tütarhaiglate nõukogud

### Regionaalhaigla nõukogu liikmed:

Georg Männik (esimees)  
 Marika Priske  
 Kaie Koskaru-Nelk  
 Arvo Mesikepp  
 Hanno Matto  
 Vladimir Šokman  
 Imre Rammul  
 (2018. aastal toimus 10 nõukogu koosolekut)

### Läänemaa Haigla nõukogu liikmed:

Meelis Roosimägi (esimees)  
 Andrus Rimmelgas  
 Aivi Karu  
 Helle Saarsoo  
 Urmas Sukles

### Raplamaa Haigla nõukogu liikmed:

Agris Peedu (esimees)  
 Margus Jaanson  
 Meelis Roosimägi  
 Jaan Tepp  
 Tõnis Blank (kuni 22.03.2018)  
 Ülle Laasner (alates 22.03.2018)

### Hiumaa Haigla nõukogu liikmed

Agris Peedu (esimees)  
 Agris Koppel  
 Leonhard Kukk  
 Meelis Roosimägi  
 Reili Rand

2018. AASTAL  
TOIMUS

10

NÕUKOGU  
KOOSOLEKUT

Grupii nõukogu liikmete tööjõukulud (sh. maksukulu) moodustas 2018. aastal 73 tuhat eurot (2017: 76), millest Regionaalhaigla nõukogu liikmete tööjõukulud moodustasid 44 tuhat eurot (2017: 49).

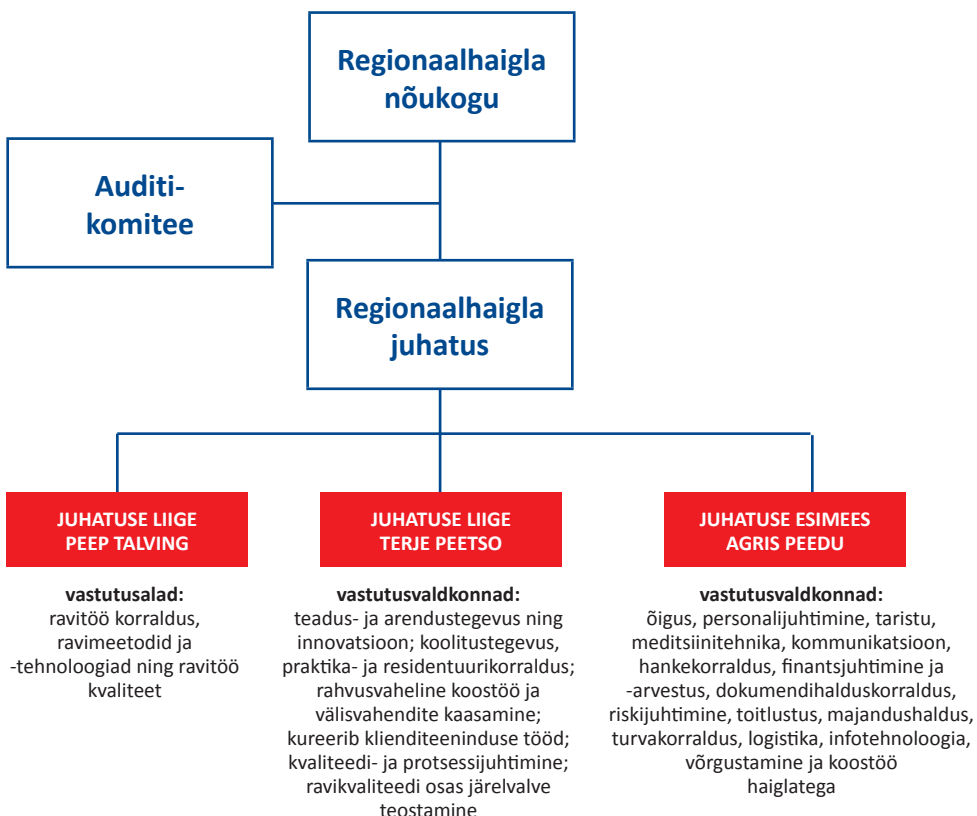
## Regionaalhaigla ja tütarhaiglate juhatused

Regionaalhaigla juhatuses toimus 2018. aastal kaks muudatust.

16.04.2018 alustas tööd juhatuse liige Terje Peetso.

31.08.2018 lõppes senise haigla ülemarsti dr Andrus Rimmelgase juhatuse liikme leping ning 15.10.2018 alustas juhatuse liikme ja haigla ülemarstina tööd prof Peep Talving.

Põhja-Eesti Regionaalhaigla juhatuse oli 31.12.2018 seisuga kolmeliikmeline: juhatuse esimees – Agris Peedu, haigla ülemarst – dr Peep Talving ja juhatuse liige – Terje Peetso. Organisatsiooni struktuur ja juhatuse liikmete vastutusvalad:



JUHATUSE LIIKMETENA  
ASUSID TÖÖLE  
TERJE PEETSO JA  
DR PEEP TALVING

Joonis 3. Struktuur

Läänemaa Haigla ja Raplamaa Haigla juhatuse oli üheliikmeline. Läänemaa Haigla juhatuse liikme kohustuste täitmist jätkas 2018. aastal Tõnis Siir ning Raplamaa Haigla juhatuse liikme kohustusi Kaire Adamsoo. Hiiumaa Haigla juhatuse oli kaheliikmeline, sinna kuulusid Riina Tamm ning Tõnis Siir.

Grupi juhatuse liikmete tööjõukulud (sh. maksukulu) moodustasid 2018. aastal 392 tuhat eurot (2017: 579), millest Regionaalhaigla juhatuse tööjõukulud moodustasid 313 tuhat eurot (2017: 442).

## Auditikomitee ja siseaudit

2018. aastal olid Regionaalhaigla auditikomitee liikmed Guido Viik (esimees), Apo Oja, Hanno Matto ja Kaie Koskaru-Nelk. Auditikomitee käis koos viiel korral ja tutvus eelmise perioodi majandusaasta aruandega, Regionaalhaigla ülevaatega korrupsioonivastasest tegevusest ning läbiviidud siseauditite kokkuvõtetega.

Siseauditi teenust osutab Regionaalhaiglale KPMG Baltics OÜ. Siseaudiitori aastaplaan koostatakse koostöös juhatuse, auditikomitee ja riskijuhiga. Regionaalhaigla juhatuse lähtub auditi valimi koostamisel põhimõttest, et vähemalt ühes aasta jooksul läbiviidavas auditis kuulub auditi fookusesse ka tütarhaigla tegevus auditeeritavas valdkonnas.

2018. aastal viidi läbi 4 siseauditit:

- juhtkonnapoolsete sisemiste kontrollide järgimise audit, mille eesmärk oli hinnata, kas haigla sisekontrollisüsteem on piisav ja tulemuslik, hoidmaks ära kehtestatud sisemiste kontrollide juhtkonnapoolset eiramist;
- hanketegevuse audit, mille eesmärk oli anda hinnang Regionaalhaigla alla 30 000 euro väärtuses asjade ja teenuste ostmise alasele töökorraldusele;
- füüsilise turbe audit, mille eesmärk oli anda hinnang, kas haigla füüsilise turbe korraldus tagab patsientide, töötajate ja vara turvalisuse;
- klienditagasiside audit, mille eesmärk oli anda hinnang klientide tagasisidele reageerimise ning kaebuste lahendamise protsessi vastavusele õigusaktide nõuetele ja heale praktikale.

Siseauditite leitud mittevastavused, järeldused ning nendest lähtuvate tegevuskavade täitmine on haigla juhtkonna pideva monitooringu fookuses.

## Juhtimiskontrollid

Regionaalhaigla rakendab oma tegevuses kolme kaitseliini mudelit.



Joonis 4. Regionaalhaigla juhtimise kaitseliinid





## Riskijuhtimine

Regionaalhaigla juhtimisprotsessides on oluline osa riskijuhtimisel, millega tagatakse teadlikkus nii olulisematest riskikohtadest kui riskikäsitlus.

Riskijuhtimise funktsioon loodi haiglasse 2017. aastal eesmärgiga aidata kaasa ja jälgida, et juhtkond kasutaks mõjusaid riskijuhtimismeetodeid ning abistaks riskide omanikke võetava riski määratlemisel ja asjakohase riskiga seotud teabe esitamisel kogu organisatsioonis.

2018. aastal oli peamises fookuses haigla teenuste osutamist kõige enam haavavate riskide ehk toimepidevuse riskide analüüs. Toimepidevuse riskianalüüsi käigus tuvastati, hinnati ja analüüsiti erinevates protsessides tekkivaid vältimatu abi osutamise toimepidevust mõjutavaid riske nii haigla kui kiirabi kontekstis. Kõikidele kriitilistele riskidele koostatakse järgnevat aastate jooksul tegevuskavad.

Regionaalhaigla viis välise partneri abil läbi infoturbe alaste riskide analüüsi. Analüüsi tulemustest lähtuvalt koostati tegevuskavad valdkonna riskide maandamiseks. Infoturbe riskihalduse paremaks toimimiseks on haiglas moodustatud andme- ja infoturbe töörühm, mis jälgib infoturbe riskianalüüsist tulenevate tegevuskavade rakendamist, koostab haigla infoturbe poliitika ning monitorib üldist info- ja andmeturbealast tegevust Regionaalhaiglas.

Grupi peamised finantsriskid seonduvad makromajanduslike riskidega. Grupi tulubaas koosneb eelkõige eriarstiabi teenuse osutamisest saadud tuludest. Makromajandusliku keskkonna halvenemisega kaasnev madalam tööhõive ja sotsiaalmaksu laekumine mõjutab negatiivselt nii grupi rahavoogu kui tulemit. Grupp ei saa makromajanduslikke riske juhtida, kuid 2019. aasta jooksul valmistatakse ette tegevuskavad nendele riskidele reageerimiseks.

Lisaks toimepidevuse riskidele oli 2018. aasta fookuses huvide konflikti, korruptsiooni ja väärkasutuse riskide kaardistamine ja vastavate riskihaldustegevuste planeerimine. Huvide konflikti riski haldamiseks täiendati haigla protsesse ning kirjeldati põhimõtted huvide konflikti ennetamisel ja selles käitumiseks. Advokaadibüroo Sorainen AS aitas koolitada juhte, et anda teadmisi, kuidas ennetada ja ära tunda huvide konflikti ning kuidas õigesti käituda, et vältida sattumist olukorda, mida saaks pidada korruptsiooniks.

1,3% haigla töötajatest (60 keskastme juhti) on läbinud korruptsioonivastaseid koolitusi ja kõik organisatsiooni liikmed on kohustatud tutvuma korruptsioonivastaste eeskirjadega.

2018. aastal Regionaalhaiglagaga seotud korruptsioonijuhtumeid ei registreeritud, sh puudusid Regionaalhaiglat puudutavad juhtumid koostööpartnerite seas.

**2018. AASTA  
RISKIJUHTIMISE  
PEAMISES FOOKUSES  
OLI HAIGLA TEENUSTE  
OSUTAMIST KÕIGE  
ENAM HAAVAVATE  
RISKIDE EHK  
TOIMEPIDEVUSE  
RISKIDE ANALÜÜS**

**60**

**KESKASTME JUHTI  
ON LÄBINUD  
KORRUPTSIOONI-  
VASTASEID  
KOOLITUSI**

# Arengukava ja strateegiliste eesmärgide täitmine



2018. aastal koostati uus Regionaalhaigla arengukava. Arengukava 2018–2020 lähtub haigla missioonist investeerida inimeste tervisesse ja visioonist olla tunnustatud ja uuendusmeelne meditsiinikeskus, teerajaja Eesti tervishoius. Oma missiooni elluviimiseks ja visiooni realiseerimiseks on olulisemad suunad:

- arendada haiglas keskkonda ja töökultuuri, mis lähtub patsiendi vajadustest ning toetab töötajate pühendumist tööle;
- saavutada patsientide parimad võimalikud ravitulemused, kasutades ära nii arengut meditsiinis kui ka tervishoiukorralduses;
- õpetada, arendada võimalusi õppimiseks ja teadustööks ning teha koostööd uute lahenduste leidmiseks.

Selleks on haigla välja töötanud valdkonnakesksed strateegiad.

## Patsiendikeskse haigla strateegia

Haigla tegevuse planeerimisel – olgu see struktuuri, taristu, protsesside vms planeerimisel – on lähtepunktiks patsientide vajadused. Iga muudatusvajaduse arutelu käigus tuleb arvestada ka selle mõju patsientidele ja töötajatele.

2018 PEAMISED SAAVUTUSED:	2019 EESMÄRGID:
<ul style="list-style-type: none"> <li>■ erakorralise meditsiini osakonna (EMO) klienditeeninduse kvaliteedi tõstmiseks rakendati suhtlusstandard, avati EMO infolaud;</li> <li>■ Regionaalhaigla osales Riigikantselei ning kuue ministeeriumi ülese innovatsioonitimi projektis, et kaardistada vähipatsiendi teekonda ja leida paremaid lahendusi;</li> <li>■ Regionaalhaigla osales Eesti Kunstiakadeemia, Göteborgi ja Lapi Ülikooli tervishoiuteenuste disaini projektis.</li> </ul>	<ul style="list-style-type: none"> <li>■ 2018. aastal alanud vähipatsiendi teekonna projekti jõudmine praktiliste lahendusteni ja tegevuskavani;</li> <li>■ Kunstiakadeemia, Connected Health klastri ja Regionaalhaigla koostöös valminud Patsiendikeskse raviteenuse disaini projekti tulemuste rakendamine;</li> <li>■ Patsiendinõukoja moodustamine;</li> <li>■ meeole- ja ärevushäirete valdkonna oskuskeskuse moodustamine psühhiaatriakliinikus</li> </ul>

## Erialase arengu strateegia

Regionaalhaigla arendab erialasid tasakaalustatult, sest sidusus ja erialade vaheline koostöö tagavad paremad tulemused. Sügavama kompetentsi ja paremate ravitulemuste saavutamiseks soodustab ja arendab Regionaalhaigla erialasisest kitsamat spetsialiseerumist. Kompetentsikeskuste arengu aluseks on vastavad arengukavad.

Koostööd tehakse Skandinaavia ja muu maailma tunnustatud meditsiinikeskustega, et tuua Eestisse kõige uuemaid teadmisi ning muuta üha rohkem ravivõimalusi patsientidele kättesaadavaks.

2018 PEAMISED SAAVUTUSED:	2019–2020 EESMÄRGID
<b>VÄHIKESKUS</b>	
<ul style="list-style-type: none"> <li>■ Regionaalhaigla sai Balti regioonis esimeseks ESMO (Euroopa Meditsiinilise Onkoloogia Selts) poolt akrediteeritud onkoloogia ja palliatiivravi integreeritud keskuseks;</li> <li>■ laiendati PET (positronemissioontomograafia) kuvamise osatähtsust vähiravi kvaliteedi tõstmisel;</li> <li>■ MRT (magnetresonantstomograafia) kuvastuse kasutuselevõtmine kiiritusravis.</li> </ul>	<ul style="list-style-type: none"> <li>■ kasvavavastast medikamentooset ravi saavate patsientide nõustamisliini edasiarendamine nädalavahtetusele ning digiplatvormile;</li> <li>■ koduõenduse meeskonna loomine vähipatsientidele;</li> <li>■ kiiritusravi keskuse kvaliteedisüsteemi toimivuse ja tagamise hindamiseks IAEA auditi läbi viimine;</li> <li>■ koostöös MTÜga Eesti Vähiliit suurürituse „Terve Eestiga vähi vastu“ korraldamine ja vähideklaratsiooni allkirjastamine.</li> </ul>
<b>SÜDAMEKESKUS</b>	
<ul style="list-style-type: none"> <li>■ südamestimulaatoritega haigete distantsjälgimine ja ohtlike rütmihäirete korral sekkumine distantsilt;</li> <li>■ ehkardiograafiliste uuringute 4D kuvamine;</li> <li>■ e-konsultatsioonide taasalustamine koostöös perearstidega;</li> <li>■ võrgustumise raames pilootprojekt Raplamaa Haiglas sonograafi hankimiseks ja selle raames ühise IT platvormi loomiseks ehkardiograafiliste uuringute alal.</li> </ul>	<ul style="list-style-type: none"> <li>■ konverentsi „Põhja-Eesti Regionaalhaigla kui interdistsiplinaarne südamekeskus“ organiseerimine.</li> </ul>
<b>TRAUMAKESKUS</b>	
<ul style="list-style-type: none"> <li>■ Regionaalhaigla traumakeskuse arstid ja arst-residendid osalesid ATLS (inglise keeles Advanced Trauma Life Support) koolitustel 2018-2019;</li> <li>■ kirurgiliste erialade ja anestesioloogia eriarstid ja residendid osalesid rahvusvahelisel traumakirurgia ja traumaanesteesia kursusel Definitive Surgical Trauma Care (DSTC) ja Definitive Anesthetic Trauma Care (DATC);</li> <li>■ tehti mitmeid teadusuuringuid, mille tulemused avaldati eelretsenseeritud teaduslikes ajakirjades ja see tegevus jätkub 2019–2020;</li> <li>■ kehavälise membraanoksügenatsiooni (inglise keeles <i>extracorporeal membrane oxygenation</i>) võimekus arendati kolmele komplektile.</li> </ul>	<ul style="list-style-type: none"> <li>■ ATLS koolitus tagamine kõigile valveid tegevatele EMO, üldkirurgia, ortopeedia ja anestesioloogia eriarstidele;</li> <li>■ kirurgiliste erialade ja anestesioloogia eriarstide ja residentide osalemine DSTC+DATC koolitustel;</li> <li>■ haiglaülese traumakomitee loomine;</li> <li>■ Masskannatanute Plaani arendused ja koolitused.</li> </ul>
<b>KATASTROOFIMEDITSIIINI KOMPETENSIKESKUS</b>	
<ul style="list-style-type: none"> <li>■ tegevust alustas Regionaalhaigla kriisipsühholoogide meeskond;</li> <li>■ Eesti Päästemeeskonna Meditsiinirühm oli The European Emergency Response Capacity Voluntary Pool nimekirjas EMT2 (Emergency Medical Team) meditsiinilise meeskonnana;</li> <li>■ algatati Eesti Päästemeeskonna Meditsiinirühma WHO (Maailma Terviseorganisatsioon) sertifitseerimise protsess (EMT2);</li> <li>■ Kiirabikeskus korraldas Regionaalhaiglas masskannatanute situatsiooni lauaõppuse, millest võtsid osa erinevate haigla üksuste ja teiste kiirabiasustuste esindajad.</li> </ul>	<ul style="list-style-type: none"> <li>■ Euroopa Komisjoni adaptation granti taotlusvoorus osalemine, mis võimaldab soetada WHO sertifitseerimiseks vajaliku varustuse;</li> <li>■ 10.–14.04.2019 korraldavad kiirabikeskuse katastroofimeditsiini osakond ja Eesti-Päästemeeskonna Meditsiinirühm Euroopa Civil Protection Mechanism'i ja Terviseameti eestvedamisel ning koostöös Sisekaitseakadeemia Päästekolledžiga rahvusvahelise õppuse EU Civil Protection Module Exercise (MODEX 2019 Saaremaa) Saaremaal.</li> </ul>

2018 PEAMISED SAAVUTUSED:	2019–2020 EESMÄRGID
<b>MUUD OLULISED ARENGUD</b>	
<ul style="list-style-type: none"> <li>esimese haiglana Eestis viidi Regionaalhaiglas koostöös hematoloogidega läbi tüvirakuravi reumatoloogias.</li> </ul>	<ul style="list-style-type: none"> <li>insuldiravikeskuse arendamine koos kõigi tänapäevaste insuldiravi võimalustega;</li> <li>insuldikeskuste arendamisel on koostöös Sotsiaalministeeriumi, piirkondlike- ja keskhaiglatega kujunemas insuldikeskused; silmahaiguste kirurgilise ravi pädevuse arendamine ja arengukava loomine.</li> </ul>

## Ravitöö korralduse strateegia

Ravitegevuse juhtimisel tähtsustab Regionaalhaigla arstide teadmiste jagamist nii interdistsiplinaarsetes kui ka erialasisestes töörühmades ning nende töörühmade kaudu ravitöö korraldamist.

2018 PEAMISED SAAVUTUSED:	2019 EESMÄRGID:
<ul style="list-style-type: none"> <li>kirjeldati traumakomitee funktsioonid. Traumakomitee loomist valmistati ette eesmärgiga juhtida traumaatiliste vigastuste multidisiplinaarse ravi korraldust;</li> <li>alustati geriaatrilise haige käsitlemise pilootprojektiga Regionaalhaigla ortopeediakeskuses, projekt jätkub 2019. aastal;</li> <li>käivitati käekirurgia 24/7 väljakutsega valvering, 2018. suunati üle Eesti Regionaalhaiglasse 24 raske käetraumat.</li> </ul>	<ul style="list-style-type: none"> <li>traumakomitee moodustamine;</li> <li>kaugkonsulteerimise ja telemeditsiini arendamine ning grupi haiglate diagnostika ja ravitöö korralduse analüüsi läbiviimine;</li> <li>päevaravi ning ambulatoorse raviteenuse võimekuse tõstmise;</li> <li>oftalmoloogia eriala arendamine Regionaalhaiglas.</li> </ul>

## Kvaliteedistrateegia

Regionaalhaigla kvaliteedijuhtimise süsteem tugineb tervishoiu rahvusvaheliselt tunnustatud kvaliteedi põhimõtetele. Kvaliteedijuhtimissüsteemi väljatöötamisel lähtutakse protsessikesksusest. Kvaliteedi tagamine toimub pideva ja dünaamilise protsessi kaudu, mille eesmärk on leida parimad võimalused ja meetodid pideva professionaalse enesehindamise ja tegevuse tulemuslikkuse hindamise alusel.

2018. aastal alustas Regionaalhaigla kvaliteedijuhtimissüsteemi arendamise projekti, mille läbiviimiseks kinnitas Rahandusministeerium projekti rahastamise toetuse 0,4 miljoni euro ulatuses. Projekt kestab 2020. aasta lõpuni.

2018 PEAMISED SAAVUTUSED:	2019 EESMÄRGID:
<ul style="list-style-type: none"> <li>koos Rahandusministeeriumiga valmistati ette projekt Joint Commission International Accreditation Standards for Hospitals (JCI) Regionaalhaigla kui organisatsiooni terviklikuks akrediteerimiseks;</li> <li>nukleaarmeditsiini osakonna kvaliteedisüsteemi toimivuse ja tagamise hindamise eesmärgil läbiti IAEA (Rahvusvaheline Aatomienergia Agentuur) teostatav QUANUM (nukleaarmeditsiini kvaliteedi) audit.</li> </ul>	<ul style="list-style-type: none"> <li>JCI ettepanekute alusel kvaliteedijuhtimise kontseptsiooni täiustamine;</li> <li>Patoloogiakeskuse labori akrediteerimine vastavalt standardi EVS-EN ISO 15189:2012 nõuetele;</li> <li>Tütarhaiglate haiglaapteekide kvaliteedisüsteemi hindamine.</li> </ul>





## Õppiva ja õpetava haigla strateegia

Regionaalhaigla õpetab, arendab võimalusi õppimiseks ja teadustöök ning teeb koostööd uute lahenduste leidmiseks. Regionaalhaigla tähtsus noorte arstide, õdede ja teiste tervishoiuvaldkonna spetsialistide õpetamisel kasvab ning seetõttu suureneb Regionaalhaigla vastutus õpetajaskonna arendamisel ja kasvatamisel. Väärtustatakse töötajate pidevat enesetäiendamist, kasvatades koolituseelarvet ning toetades teaduskraadide omandamist.

2018 PEAMISED SAAVUTUSED:	2019 EESMÄRGID:
<ul style="list-style-type: none"> <li>■ Regionaalhaigla koolitused (ca 300 aastas) ja konverentsid (5–6 aastas) on populaarsed nii haigla töötajate, kui ka väljastpoolt haiglat tulijate hulgas, osalejate arv on järjest kasvanud. 2018. aastal võttis Regionaalhaigla koolituskeskuse koolitustest osa enam kui 8000 osalejat, sh 2300 väljastpoolt haiglat. Konverentsidel osales ca 3000 inimest;</li> <li>■ jätkus koostöö perearstidega õhtuseminaride korraldamisel;</li> <li>■ Regionaalhaiglas oli 158 resident, 25 VI kursuse arstiteaduskonna praktikanti, 649 tervishoiukõrgkooli praktikanti ja 75 töövarju;</li> <li>■ regulaarselt toimusid haiglaülesed kliinilised konverentsid, mida erinevad kliinikud korraldavad rotatsiooni korras kord kuus;</li> <li>■ seminarid ja artiklite arutelud keskustes ja osakondades.</li> </ul>	<ul style="list-style-type: none"> <li>■ residentuuri ja praktika korralduse analüüsimine ning pööratakse tähelepanu juhendajatele mõeldud kursustele, et veelgi parendada residentuuri ja praktika kvaliteeti;</li> <li>■ keskendumine meeskonnatöö, suhtlemisoskuste ja koostöö tõhustamisele, õnneliku tööelu aspektidele, tööstressi ja läbipõlemise ennetamisele;</li> <li>■ juhtide arendamine kovisiooni ja <i>coachingu</i> meetodite kasutamiseks iseenda ja meeskonna jaoks;</li> <li>■ meditsiinipersonalile patsientide ja nende lähedastega suhtlemise treeningute korraldamine, et parandada ravitulemusi;</li> <li>■ kirurgiliste haiguste tsükli IV kursuse arstiteaduse õppes piloteerimine haiglas.</li> </ul>

## Hinnatud töökeskkonna strateegia

Regionaalhaigla kõige olulisem vara on töötajad. Seetõttu panustatakse teadlikult parimate töötajate valikusse ja hoidmisse ning igakülgset toetava töökeskkonna loomisse. Töötajate rahulolu ja pühendumus on otseselt seotud professionaalsete juhtide ja hea töökorraldusega, samuti tundega, et oma panuse annavad nii tööandja kui ka töötaja.

2018 PEAMISED SAAVUTUSED:	2019 EESMÄRGID:
<ul style="list-style-type: none"> <li>■ psühhosotsiaalse töökeskkonna parandamiseks loodi töötajatele psühholoogilise nõustamise võimalus ning töövägivalla registreerimise ja menetlemise juhend;</li> <li>■ tervisedendust toetavate tegevustena tähistati veebruaris tervisliku toitumise kuud, aprillis liikumiskuud ja mais korraldati tubaka tarvitamise vähendamisele suunatud teabepäev. Töötajate füüsilise aktiivsuse suurendamiseks toetati osalemist Maijooksul, Tallinna maratonil, Tartu suusamaratonil, Tartu rattamaratonil ja Roosa Lindi Jooksul;</li> <li>■ avati majasisene terviserada Kõnnikliinik, et töötajaid ka tööpäeva jooksul liikuma innustada;</li> <li>■ ühtlustati lisapuhkuste süsteemi, nüüd on võimalik kõikidel töötajatel kasutada 7 päeva lisapuhkust aastas;</li> <li>■ juhtide arengu toetamiseks ning juhtimiskvaliteedi tõstmiseks viidi sisse 360° tagasiside andmise süsteem;</li> <li>■ korraldati hange juhtide ja juhtide järelkasvu arenguprogrammi läbiviija leidmiseks. Koolitusprogrammis osaleb üle 40 juhi ja spetsialisti ning koolitusmoodulid toimuvad iga kuu 2019. aasta kevadeni;</li> <li>■ loodi eetikakomisjon, mille eesmärk on koostada eetikakoodeks, mis aitaks töötajatel eetiliselte keerukaid olukordi ära tunda ja lahendada;</li> <li>■ meditsiinitudengite hulgas olime jätkuvalt atraktiivsete tööandjate edetabelis silmapaistval teisel kohal;</li> <li>■ kutsuti ellu staažikate töötajate tunnustamise pidulik tänuüritus, mille raames anti tööjuubilaridele üle rinnamärgid ja juhatus tänukirjad.</li> </ul>	<ul style="list-style-type: none"> <li>■ jätkamine tervisedendust toetavate tegevuste korraldamisega (liikumiskuu ja vaimse tervise kuu tähistamine ning rahvaspordiüritustel osalemise toetamine);</li> <li>■ majasisese rühmatreeningute saali avamine;</li> <li>■ kemikaalide, sh kantserogeensed ained kaardistamine, ohutuskaartide korrastamine ja isikukaitsevahendite vajaduse ning valiku üle vaatamine;</li> <li>■ üle minemine elektroonilisele personalitööle, et lihtsustada tööprotsesse ja vähendada paberikulu;</li> <li>■ jätkamine juhtide ja juhtide järelkasvu arenguprogrammidega.</li> </ul>

## Taristu arengu strateegia

Haigla taristu arendamisel lähtutakse patsientide vajadustest ning jälgitakse, et muutused toetaksid tööprotsesside optimeerimist, tagaksid taristu toimepidevuse ning optimeeriksid tänu hoonete energiatõhususe parendamisele ka kinnisvara kasutuskulusid.

2018 PEAMISED SAAVUTUSED:	2019 EESMÄRGID:
<ul style="list-style-type: none"> <li>■ alustati onkoloogia statsionaar- ja päevaravikorpuse projekteerimisega;</li> <li>■ alustati psühhiaatrikliiniku korpuse projekteerimisega;</li> <li>■ alustati palatikorpuse rekonstrueerimise projekteerimisega.</li> </ul>	<ul style="list-style-type: none"> <li>■ jätkub onkoloogia statsionaar- ja päevaravikorpuse ehitusprojekteerimine;</li> <li>■ jätkub psühhiaatrikliiniku korpuse ehitusprojekteerimine;</li> <li>■ valmib palatikorpuse rekonstrueerimise projekt;</li> <li>■ koostöös SA Tallinna Lastehaiglagaga parkimismaja koos helikopteriplatsiga hanke läbiviimine ja ehitustööde algus.</li> </ul>

### **Mustamäe meditsiinilinnaku arendamine**

Infrastruktuuri arendustegevuses keskendutakse järgnevatel aastatel psühhiaatriakliiniku ja onkoloogia statsionaar- ja päevaravi korpuse rajamisele ning Mustamäe meditsiinilinnaku palatikorpusse rekonstrueerimistöödele.

### **Psühhiaatriakliiniku uue hoone projekteerimine ja ehitamine**

Regionaalhaigla psühhiaatriakliinik on Eesti suurim psühhiaatrilist abi andev raviasutus. Kliiniku moodustavad üheksa statsionaarset osakonda ja psühhiaatriapolikliinik.

Regionaalhaigla sõlmis 31.10.2018 uue psühhiaatriakliiniku projekteerimistööde lepingu rahvusvahelisel hankel edukaks osutunud Eesti ühe juhtiva arhitektuuri- ja inseneribürooga Novarc Group AS. Uue ca 22 000 m<sup>2</sup> suuruse psühhiaatriakliiniku projekt valmib 2020. aasta alguses. Ehitamist on plaanitud alustada 2020. aastal ja hoonekompleks peaks valmima 2023. aastal.



**5,3**

**MILJONIT EUROT  
INVESTEERITI  
2018. AASTAL  
HOONETESSE JA  
RAJATISTESSE**

### **Mustamäe meditsiinilinnaku onkoloogia statsionaar- ja päevaravikorpused**

Mustamäe meditsiinilinnaku onkoloogia statsionaar- ja päevaravikorpusesse ehk Y-korpusesse on kavas üle viia haigla patoloogiakeskus ning haigla plaanilise ravitööga tegelevad kõrgendatud keskkonnatehnilisi lahendusi vajavad päevaravi ja statsionaarsed osakonnad. 25.06.2018 sõlmiti riigihankel edukaks osutunud pakkujaga Innopolis Insenerid OÜ projekteerimise töövõtuleping. Ehitustöödega on plaanitud alustada 2020. aastal ja hoone peaks valmima 2023. aastal.



### **Mustamäe meditsiinilinnaku palatikorpus**

Regionaalhaigla sõlmis 11.02.2019 lepingu Mustamäe meditsiinilinnaku palatikorpusse osalise rekonstrueerimise projekteerimistöödeks hankel edukaks osutunud projektbürooga Innopolis Insenerid OÜ.

Tööde käigus rekonstrueeritakse kõik olulisemad hoone tehnosüsteemid ja viimased vanad liftišahid koos liftidega, lisatakse tsentraalne jahutus. Töödega on plaanitud alustada 2019. aastal ning esialgsete plaanide kohaselt kestavad need kuni aastani 2023, kuna töid tuleb teostada toimiva haigla tingimustes etapiviisiliselt.



## E-haigla strateegia

Info kogumise ja nõustamisega e-lahenduste teel liigub Regionaalhaigla järjest enam patsientidele lähemale. Uute lahenduste juurutamine võimaldab saavutada paremaid ravitulemusi tõhusalt toimivate ja üksteist toetavate süsteemide kaudu.

2018 PEAMISED SAAVUTUSED:	2019 EESMÄRGID:
<ul style="list-style-type: none"> <li>lõppes paberivaba e-intensiivi analüüs ja tehti edukas investeeringu taotlus;</li> <li>viidi läbi ambulatoorse e-haigusloo analüüs;</li> <li>toimused ettevalmistused üleriigilise digiregistratuuri piloodiks algusega 2019. aasta jaanuaris;</li> <li>sõlmiti konsortsiumleping Tartu Ülikooli Kliinikumiga ühtse vereteenistuse infosüsteemi loomiseks;</li> <li>Koostati IT strateegia.</li> </ul>	<ul style="list-style-type: none"> <li>tütarhaiglatele keskse IT-teenuse pakkumine;</li> <li>paberivaba intensiivravi juurutamine;</li> <li>üle-eestilise vereteenistuse infosüsteemi analüüsi koostamine;</li> <li>keskse varahalduse loomine;</li> <li>andmeanalüütika visiooni koostamine.</li> </ul>

## Võrgustumise ja koostööpartnerluse strateegia

Regionaalhaigla loob eri koostöövorme kasutades võrgustikku, mis võimaldab olemasolevaid ressursse patsiendi huvides efektiivsemalt ära kasutada ning tagada patsientidele jätkusuutlik ravi. grupisiseste otsuste tegemisel lähtutakse põhimõttest, et patsientidele peab olema tagatud kvaliteetne teenus ning võimaluse korral lähimas haiglas.

2018 PEAMISED SAAVUTUSED:	2019 EESMÄRGID:
<ul style="list-style-type: none"> <li>Grupipoliitika kinnitati grupi nelja haigla nõukogudes;</li> <li>Hiiumaa Haiglale rakendati uuendatud rahastamis-mudelit;</li> <li>Raplamaa Haigla laboritegevus tsentraliseeriti.</li> </ul>	<ul style="list-style-type: none"> <li>tütarhaiglates Regionaalhaigla infosüsteemide kasutusele võtmine ja keskse IT-teenuse ülesehitamine grupiülelalt;</li> <li>Läänemaa ja Hiiumaa haiglatele laboriteenuste osutamise Regionaalhaigla poolt;</li> <li>tütarhaiglatelt radioloogiateenuse tsentraliseerimise ettevalmistamine;</li> <li>kliinilise koostöö mudeli loomine tütarhaiglatega.</li> </ul>

## Teadustöö strateegia

Väärtustades Regionaalhaiglat teadusasutusena, on eesmärk luua parem keskkond kliiniliste uuringute läbiviimiseks. Tähtsal kohal on kliiniliste ja akadeemiliste teadusuuringute mahu suurendamine, kliinikute teaduskoordinaatorite võrgustiku loomine ning teadustöö tegemise toetamine, võimaldades töötajal selleks võtta vaba aega ilma sissetulekut kaotamata.

2018 PEAMISED SAAVUTUSED:	2019 EESMÄRGID:
<ul style="list-style-type: none"> <li>alustati projektiga „Personaalmehitsiini kliinilised juhtprojektid rinnavähi ja südame-veresoonkonna haiguste täppisennetuses“;</li> <li>Regionaalhaigla allkirjastas Tartu Ülikooli ja SA Tartu Ülikooli Kliinikumiga koostöölepingu, mille eesmärgiks on laiapõhjaline teaduskoostöö ja ning eriarstiabi teaduspõhine arendamine.</li> </ul>	<ul style="list-style-type: none"> <li>teadus- ja arendustegevuse strateegia kinnitamine;</li> <li>haigla teadusnõukogu tegevuse alustamine;</li> <li>regulaarsete haiglasiseste teadus- ja arendustöö konverentsidega alustamine.</li> </ul>



# Regionaalhaigla majandustegevuse juhtimine



ARUANDEAASTA  
TULEM 2018  
**3 885**  
TUHAT EUROT  
2017: 9 273  
MUUTUS -138,7%

Grupi 2018. aasta tegevustulud olid 209,6 (2017: 192,3) miljonit eurot ning aruandeaasta tulem 3,9 (2017: 9,3) miljonit eurot.

## Otsene loodud ja jagatud majanduslik väärtus

	tuh EUR	2018	2017	Muutus
<b>TEGEVUSTULUD KOKKU</b>		<b>209 622</b>	<b>192 342</b>	<b>8,2%</b>
Toetused ja sihtfinantseerimised		4 512	4 729	-4,8%
Tervishoiuteenused		202 869	185 644	8,5%
Muud teenused		2 170	1 958	9,8%
Muud tulud		71	11	84,6%
<b>TEGEVUSKULUD KOKKU</b>		<b>205 737</b>	<b>183 069</b>	<b>11,0%</b>
Töötasud ja soodustused töötajatele		78 943	69 024	12,6%
Ravimite, meditsiini ja meditsiiniliste seadmete kulud		59 337	54 910	7,5%
Muud tegevuskulud		28 359	25 584	9,8%
Maksud riigile ja kohalikule omavalitsusele		39 098	33 551	14,2%
sh. tööjõumaksud		26 239	22 990	12,4%
sh. käibemaks		12 807	10 504	18,0%
sh. kohalikud maksud		45	45	0,2%
sh. muud maksud		7	12	-72,6%
<b>PÕHIVARA KULUM</b>		<b>10 863</b>	<b>10 453</b>	<b>3,8%</b>
<b>ARUANDEAASTA TULEM</b>		<b>3 885</b>	<b>9 273</b>	<b>-138,7%</b>

**GRUPI EESMÄRK EI OLE POSITIIVNE TULEM, KUID SEE ON OLULINE MAJANDUSTEgevuse INDIKAATOR**

Tulubaasis moodustab ülekaaluka osa tervishoiuteenuste osutamine, mille peamiseks sisuks on Haigekassa finantseeritav eriarstiabi teenus. Haigekassa ravirahastuse eelarve, grupi tegevustulud ning seeläbi ka osutatava teenuse maht on otseses seoses sotsiaalmaksu laekumisest.

Grupi eesmärk ei ole positiivne tulem, kuid see on oluline majandustegevuse indikaator. Positiivne tulem indikeerib organisatsiooni finantsilist jätkusuutlikkust ning võimet oma põhitegevuseks vajalike investeeringuid ellu viia. Grupi aruandeaasta tulem oli kõrgem eelarvestatud tulemist (2018: 0,1 miljonit eurot), mis tulenes peamiselt madalamast käibemaksukulust, mille omakorda tingis arendusprojektide ajagraafiku pikenemine.

Grupi tegevuses puudub märkimisväärne tsüklilisus, kuni 52% teenusest osutatakse aasta esimeses pooles ning kuni 48% teisel poolaastal.

## Finantssuhtarvud

tuh EUR	2018	sh Regionaal- haigla	2017	sh Regionaal- haigla
Lühiajaliste kohustuste kordaja (käibevara/lühiajaliste kohustustega)	2,1	2,2	2,4	2,3
Maksevalmiduse kordaja (raha/lühiajalised kohustised)	1,3	1,3	1,6	1,5
Netovara suhtarv (netovara/vara)	59,7%	58,4%	58,3%	57,1%
Netovõlakoorumus ((võlakohustused-likviidsed varad)/tegevustulud)	9,8%	11,4%	11,8%	13,4%
ROA ((aruandeaasta tulem/vara)*100)	1,8%	1,6%	4,4%	4,5%

Grupp ei taotle oma tegevusega kasumit ning ei jaota tegevustulemit. Põhitegevuse rahavoog rakendatakse tegevuskulude katmiseks ning investeeringuteks. Majanduslikke põhinäitajaid ja finantssuhtarve jälgitakse, et veenduda grupi majanduslikus jätkusuutlikkuses, lühiajalises maksevõimes ning pikaajalises võimekuses viia ellu planeeritud investeeringud.

# 4,5

MILJONIT EUROT  
SIHTFINANTSEERINGUID  
(2017: 4,7)

## Saadud toetused

2018. aastal sai grupp toetusi ja sihtfinantseeringuid kokku 4,5 (2017: 4,7) miljoni euro ulatuses. Sihtfinantseeringutest suurima osa moodustas residentide töötasude sihtfinantseerimine, 2018. aastal 3,7 (2017: 3,6) miljonit eurot.

Regionaalhaigla töötajad deklareerisid 2018. aastal välislähetustel ja -koolitustel osalemiseks saadud sponsorite toetusi 0,6 (2017: 0,7) miljoni euro ulatuses.

# 0,6

MILJONIT EUROT  
DEKLAREERITUD  
SPONSORITE TOETUSI  
(2017: 0,7)

## Ostud ja hanked

Regionaalhaigla ostuprotsessi reguleerib hangete kord, milles on sätestatud hanke läbiviimise protseduuri reeglid ning põhimõtted huvide konflikti vältimiseks. Hangete korraldamisel lähtutakse eesmärgist tagada Regionaalhaigla rahaliste vahendite ratsionaalne ja säästlik kasutamine. Samadest põhimõtetest lähtutakse grupiüleste hangete läbiviimisel.

Regionaalhaigla grupi tarneahela eesmärk on tagada põhitegevuseks vajalike kaupade ja teenuste olemasolu. Ostu- ja tarneprotsesside läbiviimisel lähtutakse protsessi läbipaistvusest ja efektiivsusest ning protsessi juhtimiseks on koostatud sisemised korrad ja juhised, sh. hangete kord. Kaupade ja teenuste ostmiseks viib Regionaalhaigla läbi avalikud hanked. Hankeprotsessi valik sõltub teenuse iseloomust ning hanke mahust. Regionaalhaigla ostab kaupu ja teenuseid oma tegevuskohtades. Regionaalhaigla tarnijate ring on rahvusvaheline ja kujuneb hangete tulemusel. Hangete läbiviimisel sätestatakse põhitegevuse jaoks olulised kriteeriumid, millele väljavalitav tarnija peab vastama. Regionaalhaigla suurimateks ostugruppideks on ravimid ja raviprotsessis kasutatavad materjalid.

Riigihangete registri vahendusel avaldati grupis 2018. aastal 155 (2017: 209) hanget. Regionaalhaigla avaldas riigihangete registris aruandeaastal 141 (2017: 200) hanget. 2018. aastal alustati Regionaalhaiglas 168 (2017: 232) hankemenetlust.

Hangete läbiviimisel lähtutakse kehtivast seadusandlusest ning grupis ei rakendata täiendavat pakujate põhist kohalike, keskkonna ja sotsiaalse mõju hindamist. Sektori spetsiifkast ja kohaliku turu piiratud mahust tulenevalt on ka pakujate hulk piiratud. Täiendavad piirangud võivad oluliselt halvendada hangitavate teenuste ja toodete kättesaadavust.

## Investeeringud

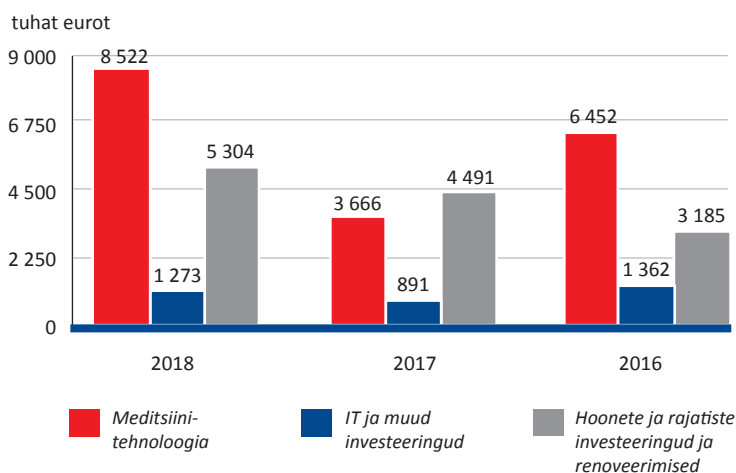
2018. aastal tehti hoonete ja rajatiste parendustöid kogusummas 5,3 (2017: 4,5) miljonit eurot käibemaksuta. Suuremateks projektideks olid 2018. aastal:

- Mustamäe meditsiinilinnaku B-korpuse renoveerimistööd;
- Regionaalhaigla psühhiaatrikliniku renoveerimistööd;
- Raplamaa Haigla esmatasandi tervisekeskuse ehitustööd;
- Läänemaa Haigla esmatasandi tervisekeskuse ehitustööd.

2018. aastal asendati ja soetati uut meditsiinitehnoloogiat 8,5 (2017: 3,7) miljoni euro väärtuses käibemaksuta.

Suuremateks projektideks olid 2018. aastal:

- positronemissioon-kompuutertomograaf ja isotoopdiagnostika seade kompuutertomograafi asendamine Regionaalhaiglas;
- kompuutertomograafi soetamine Läänemaa Haiglas;
- anesteesiaparaatide asendamine Regionaalhaigla anesteesiakeskuses.



Joonis 5. Investeeringute ja parendustööde maksumus 2016–2018

# Raviteenuse juhtimine

**RAVIKVALITEEDILE AITAVAD KAASA INNOVATSIOON JA TEENUSTE ARENDUS, PATSIENDIKOGEMUS JA -RAHULOLU, PRIVAATSUS JA KONFIDENTSIAALSUS, TEENUSE KÄTTE- SAADAVUSE KIIRUS, INFRASTRUKTUUR JA LIGIPÄÄSETAVUS.**

Regionaalhaiglas pakutava ravi kõrgetasemelise kvaliteedi tagamine on haigla tegevuse esmane prioriteet. Raviteenuste pakkumisel Regionaalhaiglas keskendutakse peamiselt viiele aspektile, milleks on innovatsioon ja teenuste arendus, patsiendikogemus ja -rahulolu, patsientide privaatsus ja konfidentsiaalsus, teenuse kättesaadavuse kiirus ning infrastruktuur ja ligipääsetavus. Iga aspekt on oluline tervishoiuteenuse osutamisel.

Alloleval joonisel on toodud nii grupi kui ka Regionaalhaigla peamised kliinilise tegevuse näitajad.



Joonis 6. Kliinilise tegevuse põhinäitajad 2016–2018

Ravivoodite arv, keskmine ravitud haigete arv ja ravikestus on viimastel aastatel püsinud Regionaalhaiglas stabiilsena.

2018. aastal toimus rohkem arsti ambulatoorseid vastuvõtte ja suurenes ka õdede iseseisvate vastuvõttude arv. Regionaalhaigla EMO-sse oli 2018. aastal 3251 pöördumist rohkem kui 2017. aastal.



### Regionaalhaiglas on loodud süsteem, millega tagatakse ravikvaliteet ja patsiendihutus:

- regulaarselt toimuvad kliinilised konverentsid patsiendi uurimise või raviga seotud küsimuste arutamiseks ja lahendamiseks;
- viiakse läbi kliinilisi auditeid, et analüüsida raviprotsessi ja selle vastavust kehtestatud nõuetele;
- toimub ravidokumentide kontroll ja puuduste esinemisel parendustegevused;
- toimuvad interdistsiplinaarsed konsiiliumid;
- regulaarsed haigete arutelud keskustes;
- ravitegevuse sujuvamaks toimimiseks on kehtestatud tegevusjuhendid ja ravijuhendid;
- ravitüsistuste ja kõrvalekallete registreerimine ja arutelu;
- hospitaalinfektsioonide registreerimine ja andmete analüüs;
- resistentsete mikroobide ja puhangute seire;
- antibiootikumipoliitika kujundamine, antibiootikumide kasutuse jälgimine ja analüüs;
- hügieeninõuete täitmise regulaarne kontroll;
- löike- ja torkevigastustega seotud kokkupuutejuhtumite registreerimine;
- personali koolitatakse infektsioonikontrolli alal;
- hinnatakse letaalsust ja analüüsitakse lahkdiagnoose;
- toimub eriaspetsiifiliste indikaatorite monitoorimine ja analüüs;
- raske trauma multidistsiplinaarsed arutelud ja auditid ravikvaliteedi ja õppeprotsessi tagamiseks.

Aastatel 2017–2018 viis Eesti Haigekassa Regionaalhaiglas läbi auditid järgnevatel teemadel: müeloomtõvega patsiendi käsitus Eesti haiglates, perioperatiivse ägeda valu käsitus ja südamepuudulikkusega patsientide ravi kvaliteet.

Samal perioodil viidi Regionaalhaigla kvaliteediteenistuse poolt läbi järgnevad auditid:

- haiguslugude täitmise audit;
- TISS-lehe täitmise audit (inglise keeles Therapeutic Intervention Scoring System, TISS-leht on aluseks intensiivravil viibiva patsiendi terviseseisundi raskusastme hindamisele);
- veenivere võtmise audit;
- kirurgilise ohutuse kontrollkaardi (KOK) täitmise audit;
- kudede- ja elundidoonorite dokumentatsiooni nõuetele vastavuse audit.

Regionaalhaigla kliinikutes viidi aastatel 2017–2018 läbi 14 auditit, näiteks kiiritusravi järgsete rektovesikaalsete tüsistuste teke, potentsiaalsete ravitüsistuste registreerimine kirurgilise ravi järgselt ja tüsistuste tüüpide kasutamine.

42 korral viidi haiglaapteegis, nuklearmeditsiinis, patoloogias, laboris, verekeskuses ja transplantatsioonikeskuses läbi kvaliteedisüsteemi auditid. Sisekontrolle tehti ravimite käitluse (33) ja õendustegevuse (20) valdkonnas.

Väljatöötamisel on auditite läbiviimise kord eesmärgiga kirjeldada kõik audititega seonduvad tegevused ja nende tulemused.

2017–2018:

**14**

AUDITIT  
REGIONAALHAIGLA  
KLIINIKUTES

**42**

MUUD AUDITIT





# 550

TÄNUAVALDUST

# 35

ETTEPANEKUT

# 190

KAEBUST  
2018. AASTAL

**PATSIENDI  
TÄNULUULETUS:**

**ON SÕNADEST VÄHE,  
ET TÄNADA TEID  
ON SÕNAD VAID  
SÜDAME KAJA.  
SEEPÄRAST KUULAKEM  
SÜDAMEID  
JA SÕNU POLEGI VAJA.**

Organisatsiooni edukaks toimimiseks on oluline teada patsientide ootusi ning tagada, et tegevused ja teenused vastaksid nii nende ootustele kui ka vajadustele. Alates 2002. aastast on Regionaalhaiglas kasutusel patsientide tagasiside süsteem, kus kõikidel külastajatel on võimalus avaldada nii rahulolu kui ka rahulolematust kiituste või kaebuste näol. Kiitusi ja kaebusi on Regionaalhaiglale võimalik esitada erinevate kanalite kaudu: posti või e-posti teel ning haigla kodulehel oleva elektroonselt täidetava vormi kaudu. Samuti on tagasiside vormikohane blankett kättesaadav osakondades ja registratuuris. Kõik pöördumised registreeritakse, menetletakse ja kaebustele vastatakse hiljemalt 30 päeva jooksul.

2018. aastal pöördusid patsiendid Regionaalhaiglasse abi saamiseks enam kui 563 000 korral. Samal perioodil esitati haiglale 550 tänuavaldust, 35 ettepanekut ning 190 kaebust. Rahulolematust väljendati ravijärjekordade, olmetingimuste, töökorralduse, ravitegevuse ja personali suhtlemise kohta.



Patsiendid tänasid Regionaalhaigla töötajaid inimlikkuse, professionaalse abi, sooja vastuvõtu, hoolitsuse, asjalikkuse, rahulikkuse, kannatlikkuse, turvatunde, toetavate sõnade, lohutamise, julgustamise, eduka operatsiooni, juurdeand- tud eluaastate ning kiirabibrigaadi oskusliku ja kiire tegutsemise eest.



Patsiendid ei olnud rahul pikkade ooteaegadega eriarstide vastuvõtule, oote- ajaga arstikabineti ukse taga ja EMO-s. Töökorraldusliku poole pealt tekitab patsientides rahulolematust, kui uuring, vastuvõtt või raviprotseduur ei alga kokkulepitud kellaajal. Ravitegevust puudutavate kaebuste peamiseks põhjusteks olid rahulolematust määratud raviga, raviprotsessiga või -tulemusega.

Kord aastas tehakse laekunud kaebustest ja kiitustest kokkuvõtte, tulemusi analüüsitakse ja võimalusel rakendatakse parendusmeetmeid, mida kajastatakse haigla arengukavas ja tegevusplaanides.

## Patsiendikogemus ja -rahulolu

Patsiendi rahulolu on arvestatav osa tervishoiuteenuse kvaliteedi hindamisel ja tagamisel. Regionaalhaigla mõõdab patsientide rahulolu alates 2004. aastast, paaris aastatel toimub ambulatoorsete patsientide rahulolu uuring ja paaritutel aastatel statsionaarsete patsientide uuring. 2018. aastal aprillis toimus ambulatoorsete patsientide rahulolu küsitlus, kuhu laekus 9337 täidetud ankeeti. Küsitluses osalesid kõikide maakondade patsiendid, kuid suurem osa vastajatest oli pärit Harjumaalt (83%).

**9 337**  
**VASTAJAT  
 PATSIENTIDE  
 RAHULOLU  
 KÜSITLUSES**



Kas jäite arsti suhtumisega rahule? (n=9079)



Kas Te jäite rahule sellega, kuidas registratuuritöötaja Teiega suhtles? (n=9308)



Kas vastuvõtt oli korraldatud piisavalt privaatselt? (n=9136)



Kas jäite õe või muu spetsialisti suhtumisega rahule? (n=8258)



Kas jäite arsti selgitustega rahule? (n=9118)



Kas selgitused uuringute ja protseduuride kohta olid arusaadavad? (n=9060)



Kas jäite rahule selgitustega ravimite kasutamise kohta? (n=8243)



Kas jäite õe või muu spetsialisti selgitustega rahule? (n=8309)



Kas arsti poolt Teile pühendatud aeg oli piisav? (n=9095)



Kas õe või muu spetsialisti poolt Teile pühendatud aeg oli piisav? (n=8198)



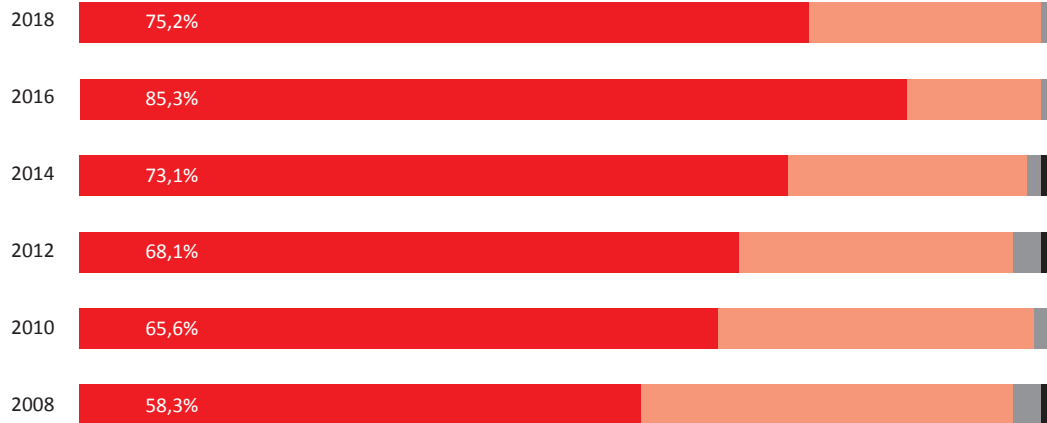
Kas jäite rahule juhustega, kuidas edaspidi oma terviseprobleemidega toime tulla? (n=8631)



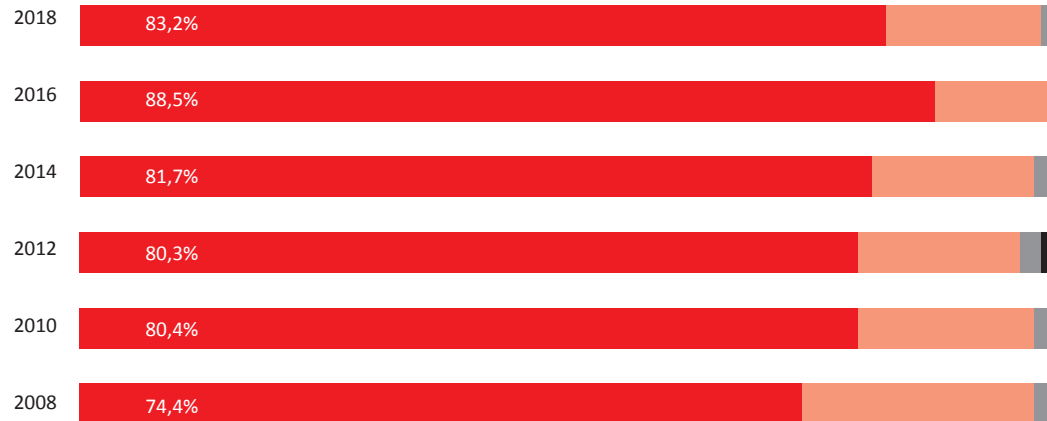
## Külastusega rahulolu ja valmisolek tagasitulekuks

- jah, väga/ kindlasti tullen/ kindlasti soovitan
- jah, üldiselt küll/ pigem tullen/ pigem soovitan
- ei, üldiselt mitte pigem ei tule/ pigem ei soovita
- ei, üldse mitte/ kindlasti ei tule/ kindlasti ei soovita

Kas Te jäite tänase külastusega rahule?



Kui Teil tekib veel vajadus raviteenuse järele, kas tulete Regionaalhaiglasse?



Kas soovitaksite oma lähedastele sama raviasutust?





Uuringu tulemustest selgus, et 99 % vastajatest jäid ambulatoorse külastusega rahule. Kõigist küsimusele vastanutest jäid külastusega väga rahule 75,2 % ja üldiselt rahule 23,8%, rahulolematust väljendas 1% vastajatest.

Valmisolek tulla Regionaalhaiglasse uuesti ravile oli jätkuvalt kõrge – 99,4% vastanutest tuleksid vajadusel ka edaspidi siia haiglasse ravile ja 99,1% soovitsid Regionaalhaiglat oma lähedastele ja sõpradele.

Kõrged hinnangud anti arsti, õe ja registratuuritöötajate suhtumisele. Nii nagu varasemate aastate uuringute andmetel, väljendati ka 2018. aastal kõige enam rahulolu arsti suhtumisega – sellega jäid väga rahule 86,6% küsitletutest. Võrreldes 2016. aastaga on mõnevõrra suurenenud õdede suhtumisega ning neilt saadud selgitustega väga rahulolevate patsientide osakaal.

Nii arsti kui õe poolt patsiendile pühendatud ajaga olid väga rahul kolmveerand küsitletutest ning enam kui neli viiendikku olid väga rahul vastuvõtu privaatsusega.

Saadud informatsiooniga uuringute ja protseduuride ning ravimite kasutamise kohta olid väga rahul peaaegu neli viiendikku küsitletutest. Infoga selle kohta, kuidas edaspidi oma terviseprobleemidega toime tulla, olid väga rahul 73% küsitletutest. Nimetatud teguritega väga rahulolevate patsientide osakaal on võrreldes 2016. aastaga jäänud samale tasemele, kuid endiselt ollakse vähem rahul teabega edasise toimetuleku kohta kodus. Kuna arsti vastuvõtuaeg on ajaliselt piiratud ja kogu arstilt saadud infot ei pruugi patsient vastuvõtul meelde

**PATSIENTIDE OSAKAAL,  
KES ON VÄGA RAHUL**

**86,6%**

**ARSTI SUHTUMISEGA**

**86,3%**

**REGISTRATUURITÖÖTAJA  
SUHTLUSEGA**

**81,4%**

**ÕE VÕI MUU SPETSIA-  
LISTI SUHTUMISEGA**

jätta, siis järjest enam on Regionaalhaigla panustanud patsientide jaoks infomaterjalide ja patsiendiõpetuste koostamisele. See võimaldab patsientidel kodus rahulikult materjalidega tutvuda ja on abiks ka patsientide lähedastele.

Kui varasematel aastatel domineeris probleemina pikk ooteaeg arsti vastuvõtule saamiseks, siis 2018. aastal toodi probleemina sageli esile vastuvõtuoja hilinemist (vastuvõtuegagedest ei peeta kinni ning ooteaeg kabineti ukse taga venib ettenähtud ajast oluliselt pikemaks). See toob omakorda kaasa probleeme patsientidele, näiteks parkimisaja ületamine ja selle eest tasumine või lubatud ajaks tööle tagasi jõudmine. Teiseks oluliseks probleemiks oli küsitlute jaoks Regionaalhaiglas orienteerumine – õige registratuuri leidmine ja õige kabineti leidmine. Küllastajate paremaks juhendamiseks on Regionaalhaiglasse paigutatud viitade ja juhiste süsteem.

## 2018. AASTAL LOODI INFO- JA ANDMETURBE TÖÖRÜHM

## ÜHTEGI ANDMEKAITSE ALAST RIKKUMIST EGA ANDMELEKET EI REGISTREERITUD

## KÕIGE MAHUKAMATE ERIALADE RAVIJÄRJEKORRAD ON VÄHENENUD: PSÜHHIAATRIA

# 8%

ONKOLOOGIA

# 4%

NING NAHA- JA SUGUHAIGUSTE ERIALA

# 2%

## Patsientide privaatsus ja konfidentsiaalsus

Regionaalhaigla peab oluliseks, et patsiendi andmete töötlemisel oleks tagatud nende konfidentsiaalsus, terviklikkus ja käideldavus. Iga Regionaalhaigla töötaja on vastutav andme- ja infoturbe nõuete järgimise eest. Haigla info- ja andmeturbe põhimõtete süstemaatilise loomise, rakendamise ja nende täitmise üle järelevalve teostamise koordineerimiseks kutsuti 2018. aastal ellu Regionaalhaigla info- ja andmeturbe töörühm. Lisaks konsulteerib töötajaid ning teostab andmekaitsealast kontrolli alates 2017. aastast Regionaalhaiglas töötav andmekaitse spetsialist.

Igal patsiendil on võimalus oma andmete piisava kaitstuse kahtluse korral pöörduda nii Regionaalhaigla kui ka Andmekaitseinspektsiooni poole. Iga pöördumist menetletakse, et selgitada välja, kas andmetele ligipääs on olnud põhjendatud. 2018. aastal ei registreeritud patsientide, teiste osapoolte või järelevalveasutuste poolt esitatud pöördumiste alusel ühtegi Regionaalhaiglas seotud põhjendatud andmekaitsealast rikkumist ega toimunud ühtegi teadaolevat andmeleket. Lisaks pöördumispõhiste menetlustoimingutele teeb Regionaalhaigla pistelisi kontrole tuvastamiseks andmekaitsealaste nõuete järgimist haigla töös.

## Teenuse kättesaadavuse kiirus (ravijärjekorrad)

Teenuse kättesaadavuse kiirust on võimalik hinnata läbi ravijärjekorra pikkuse. Võrreldes 2017. aastaga on keskmine ravijärjekorra kestus pikenenud 37,2 päevalt 38,5 päevani. 2016. aastal oli see 36,2 päeva. Märkimisväärselt on 2018. aastal vähenenud kutsehaiguste (40%), veresoontekirurgia (32%), tuberkuloosi (k.a. lastetuberkuloosi) (29%) ja günekoloogia (27%) erialade ootejärjekorrad. Küll aga on suurenenud anestesioloogia (24%) ning näo- ja lõualuukirurgia (22%) ootejärjekorrad. Regionaalhaigla kõige mahukamate erialade puhul haigete suhtes on kõige enam muutusi toimunud psühhiaatria, onkoloogia ning naha- ja suguhaiguste erialades, kus ravijärjekorrad on vähenenud vastavalt 8%, 4% ja 2%.

## Infrastruktuur ja ligipääsetavus (sh. IT, hooned ja meditsiinitehnoloogia)

Regionaalhaigla Mustamäe meditsiinilinnakule ja psühhiaatrikliinikule on kindlustatud väga hea ligipääs (sh puuetega inimestele). Ühistranspordipeatused asuvad haigla korpustest 250–600 meetri kaugusel, välja arvatud Psühhiaatrikliiniku laste ja noorte osakond, mille ühistranspordipeatuste kaugus on 800–950 meetrit.

Ligipääs Hiiu korpustele on hinnanguliselt rahuldav. Mõlema korpuse juurde viib üks ühistranspordipeatus, mis on keskmiselt 600 meetri kaugusel sissepääsust. Verekeskusele Ädala teel on hea ligipääs, sissepääsust umbes 250 meetri kaugusel asub üks ühistranspordipeatus.

Kõikidele haigla korpustele on loodud nii tava- kui ka invaparkimiskohad.





## Innovatsioon ja teadusuuringud

Regionaalhaiglas käivitus süsteemne innovatsioonialane töö alates 2017. aastast. Esimesel aastal oli töös kolm innovatsiooniprojekti ning 2018. aastal viis.

Innovatsiooniprojektide käigus arendatakse välja vaimse tervise digitaalne tugisüsteem, audio *checklist* õdedele, vereülekande rakendus, algoritm ennustamiseks kardiaalset äkksurma ning HINF (elektrooniline telemeditsiini) platvormi kohandamine Regionaalhaigla keemiaravi patsientide konsulteerimiseks.

Innovatsiooniprojekte viiakse ellu koostöös Connected Health klastriga, kuhu kuulub üle 80 partneri üle Eesti ning mille tegevust rahastab Euroopa Liidu Regionaalarengu Fond. Tallinna Tehnikaülikooliga viiakse läbi nelja koostööprojekti, mille eesmärgiks on uute meditsiintechnoloogia suundade arendus ning teadus- ja arendustöö tulemuste rakendamine ravipraktikas.

Kliinilisi teadusuuringuid alustati 2018. aastal 57 (2017: 34). Käimasolevaid teadusuuringuid oli 2018. aasta seisuga 122. Ravimiuuringuid alustati Regionaalhaiglas 2018. aastal 28 ning käimasolevaid oli 86. Teadusuuringuid on Regionaalhaiglas käimas erinevates valdkondades, näiteks uuritakse keemiaravi kasutust kopsuvähi patsientidel Regionaalhaigla andmekogu põhjal, samuti on koostöös Tallinna Tehnikaülikooliga välja töötamisel uudne optiline multi-komponent monitor neerupuudulikkusega patsientide ravi kvaliteedi reaajas hindamiseks.

Käimasolevate ravimiuuringute arv on aasta-aastalt vähenenud. Ravimiuuringute läbiviimine liigub uutele turgudele ning Euroopas läbiviidavad ravimiuuringud teostatakse valdavalt Euroopa suurriikides. Ravimiuuringutest saadud tulu oli 2018. aastal 0,3 (2017: 0,4) miljonit eurot. Ravimiuuringute hulgas on näiteks uuring, mis tegeleb spetsiifiliste ravimite mõju uurimisega eelnevalt ravimata kroonilisele lümfoidsele leukeemiale, samuti uuritakse, kuidas konkreetne ravim mõjutab hiljuti ägedat koronaarsündroomi põdenud haigeid järgnevate kardiovaskulaarsete sündmuste osas.

2018. aastal avaldati 172 artiklit, sealhulgas publitseeriti rahvusvahelistes eelretsenseeritavates ajakirjades 65 artiklit. Võrreldes 2017. aastaga on avaldatud artiklite koguarv suurenenud 36 võrra.

Teadusesse panustamise eest makstud toetuse summad töötajatele kasvasid 2018. aastal võrreldes 2017. aastaga 12% vastavalt 68 207 eurolt 77 053 euron.

2018. AASTAL  
REGIONAALHAIGLAS:

**57/122**

ALUSTATUD /  
KÄIMASOLEVAT  
KLIINILIST  
TEADUSUURINGUT

**28/86**

ALUSTATUD /  
KÄIMASOLEVAT  
RAVIMIURINGUT

**172/65**

ARTIKLIT / SH  
RAHVUSVAHELISTES  
AJAKIRJADES  
AVALDATUD  
2018. AASTAL

# Töötajad



Regionaalhaigla grupis oli 2018. aasta seisuga tööl 4 817 töötajat (2017: 4 679), kellest 4 274 (2017: 4 131) töötasid SA Põhja-Eesti Regionaalhaiglas, 285 (2017: 262) SA Läänemaa Haiglas, 215 (2017: 221) SA Raplamaa Haiglas ning 70 (2017: 65) inimest SA Hiiumaa Haiglas. Täistöökohtade taandatud töökohtade arvu keskmine grupis oli 2018. aastal 3 905 (2017: 3 842).

Palgapoliitika lähtub Regionaalhaigla ametikohast ja tööülesannetest ning töötasu suurus määratakse kindlaks palgajuhendis (meditsiinipersonal), mistõttu töötasu suurus ei sõltu soost, rahvusest ega rassist. Ametikohtadel, mille kohta puudub kehtiv palgajuhend, määratakse töötasu vastavalt tööülesannetele ja rollile.

Töötajate ja lepingute andmeid kogutakse värbamise ja lepingute sõlmimise faasis ning andmeid hoitakse piiratud ligipääsu õigustega personalitarkvaras. Andmeid kogutakse minimaalsuse printsiibist lähtuvalt ehk kogutakse ainult neid andmeid, mis on lepingu ja seaduse täitmiseks minimaalselt vajalikud.

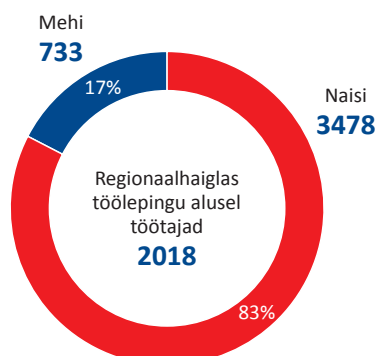
## Töötajate arvud

	2018	2017	2016			
<b>Organisatsiooni suurus</b>						
Regionaalhaigla töötajate koguarv	4274	4131	4016			
SA Läänemaa Haigla	258	262	258			
SA Raplamaa Haigla	215	221	233			
SA Hiiumaa Haigla	70	65	69			
<b>KOKKU (PERH, võrgustunud haiglad):</b>	<b>4817</b>	<b>4679</b>	<b>4576</b>			
<b>Informatsioon töötajate kohta</b>						
<b>Regionaalhaiglas töölepingu alusel töötavaid töötajaid</b>						
<b>Töölepingu alusel töötavaid</b>	<b>4211</b>	<b>99%</b>	<b>4079</b>	<b>99%</b>	<b>3985</b>	<b>99%</b>
arstid, proviisorid	615	15%	595	15%	587	15%
õed, laborandid	1619	38%	1596	39%	1557	39%
hoolduspersonal	869	21%	827	20%	796	20%
mittemed. personal	950	23%	922	23%	901	23%
arst-residendid	158	4%	139	3%	144	4%
<b>Täiskoormusega töötajaid</b>	<b>3198</b>	<b>76%</b>	<b>3142</b>	<b>77%</b>	<b>3120</b>	<b>78%</b>
<b>Osalise koormusega töötajaid</b>	<b>1013</b>	<b>24%</b>	<b>916</b>	<b>22%</b>	<b>865</b>	<b>22%</b>
<b>Võrgustunud haiglates töölepingu alusel töötavaid töötajaid</b>						
	<b>415</b>		<b>424</b>		<b>448</b>	
SA Hiiumaa Haigla	63	90%	62	95%	65	94%
SA Läänemaa Haigla	173	67%	177	68%	176	68%
SA Raplamaa Haigla	179	83%	185	84%	207	89%

## Kollektiivleping

Eesti Haiglate Liidu liikmena on Regionaalhaigla grupp osapooleks kollektiivlepingus, mis on sõlmitud järgmiste poolte vahel: tööandjate esindajad – Eesti Haiglate Liit, Eesti Kiirabi Liit; töötajate esindajad – Eesti Arstide Liit, Eesti Tervishoiutöötajate Kutseliit, Eesti Õdede Liit. Kollektiivleping hõlmab järgnevaid ametikohti: arst, arst-resident, eriarst, õde, ämmaemand, tervishoiu tugispetsialist, kiirabitehnik, erakorralise meditsiini tehnik, hooldustöötaja. Regionaalhaigla grupis on kollektiivlepinguga 2018. ja 2017. aastal hõlmatud 78% töötajatest. Töötajaid esindavatesse liitudesse kuulus 2018. aastal 691 töötajat (2017: 713).

Regionaalhaigla töötajate jagunemine soo järgi 2018. a:



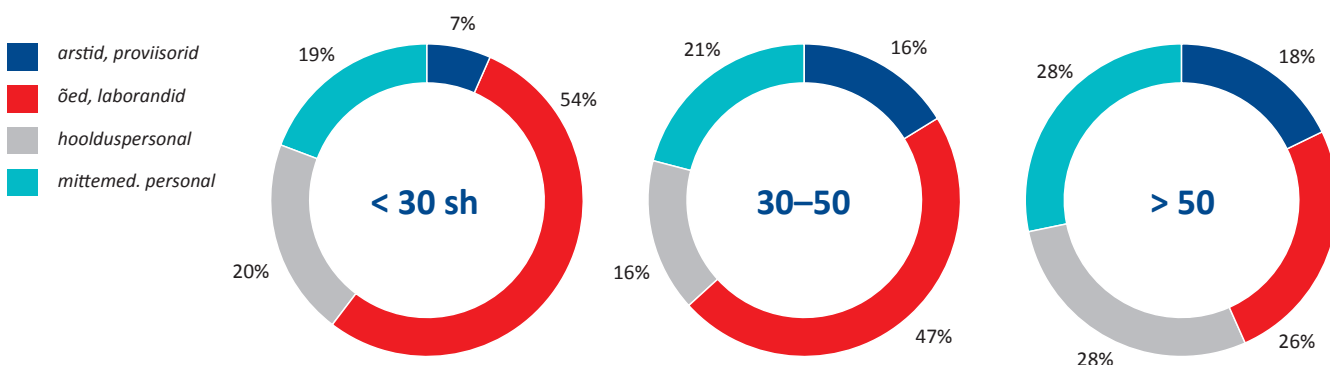


## Regionaalhaigla töötajate vanuselise jaotus

Töötajate vanusegruppide jaotus ei sisalda residentide vanuselist jaotust.

	2018	2017	2016
<b>Töötajate keskmine vanus (aasta):</b>	<b>45</b>	<b>44</b>	<b>44</b>
arstid, proviisorid	49	47	48
õed, laborandid	41	40	40
hoolduspersonal	48	47	48
mittemed. personal	47	46	46
<b>Töötajate jagunemine vanusegruppide järgi:</b>			
< 30 sh	696	702	697
30–50	1806	1746	1674
> 50	1551	1492	1470

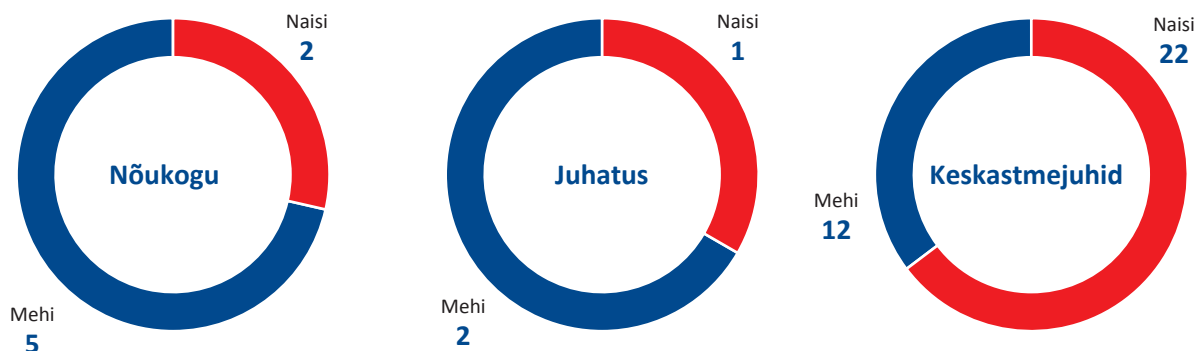
Regionaalhaigla töötajate jagunemine vanusegruppide järgi 2018. a:



## Juhtkonna sooline ja vanuseline jaotus

REGIONAALHAIGLA	2018	2017	2016
<b>Nõukogu kosseis (arv)</b>	<b>7</b>	<b>7</b>	<b>7</b>
30-50	2 28,6%	2 28,6%	2 28,6%
> 50	5 71,4%	5 71,4%	5 71,4%
<b>Juhatus kosseis (arv)</b>	<b>3</b>	<b>3</b>	<b>3</b>
< 30			
30-50	1 33,3%	1 33,3%	1 33,3%
> 50	2 66,7%	2 66,7%	2 66,7%
<b>Keskastmejuhid (kliinikute juhatajad/õendusjuhid, teenistuste juhid, direktorid) kosseis (arv)</b>	<b>34</b>	<b>34</b>	<b>33</b>
30-50	18 52,9%	18 52,9%	17 51,5%
> 50	16 47,1%	16 47,1%	16 48,5%

Regionaalhaigla juhtkonna sooline jaotus 2018. a:



## Töötajate arendamine ja tunnustamine

Regionaalhaigla usub, et arendav ja motiveeriv töökeskkond loob töötajatele meeldiva õhkkonna, mis võimaldab saavutada paremaid töötulemusi. Selle kindlustamiseks makstakse Regionaalhaiglas konkurentsivõimelist töötasu, arendatakse töötervishoidu ja tööohutust, tegeletakse töötajate tervisedendusega ning pideva arendamisega. Üheks oluliseks motivatsioonisüsteemi osaks Regionaalhaiglas on töötajate tunnustamine ja meelespidamine tähtpäevade ja oluliste saavutuste puhul. Töötajad peavad teadma ja ka tunnetama, et nende panus on oluline ja seda hinnatakse.

Töötajatel on võimalik saada tiptasemel koolitusi ja hoida end kursis teaduse uuemate suundadega. See tõstis 2018. aastal arstide koolituste keskmise tundide arvu ühe avatud ametikoha kohta aastas 72,5 tunnini (2017: 65,1h) ning arst-residentidel 74 tunnini 2018. aastal (2017: 58,8h). Töötajate koolitamisel on naistel ja meestel võrdsed võimalused.

**PAREMATE  
TÖÖTULEMUSTE  
SAAVUTAMISEKS  
TAGATAKSE  
KONKURENTSI-  
VÕIMELINE TÖÖTASU,  
TÖÖOHUTUS,  
PANUSTATAKSE  
TÖÖTAJATE TERVISE-  
EDENDUSSE JA  
ARENGUSSE**



Regionaalhaigla töötajate keskmine koolitustundide maht aastas (ühe avatud ametikoha kohta):

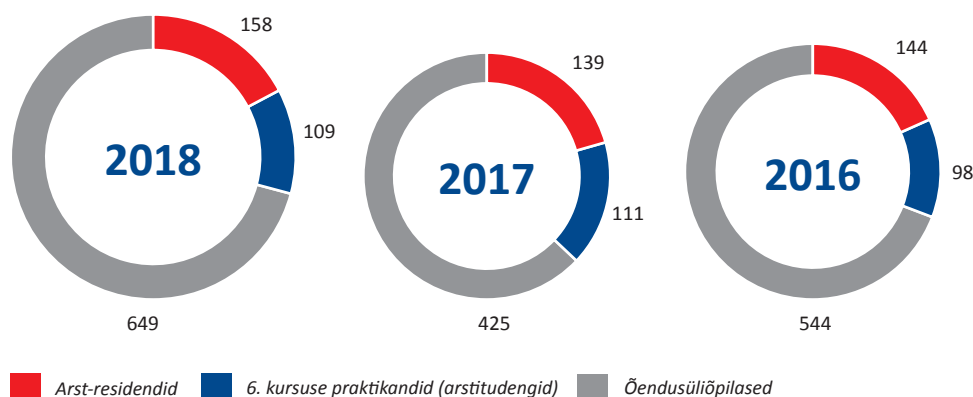


## Valdkonna hariduse kvaliteet ja järelkasv

Regionaalhaigla on Instar EBC tööandja brändingu agentuuri läbi viidud uuringus meditsiinitudengite arvestuses atraktiivse tööandajana teisel positsioonil kahel järjestikusel aastal (2017, 2018).

Regionaalhaigla on ülikoolihaiglale omase tegevusprofiiliga õpetav haigla. Haiglas omandavad igal aastal erialaseid teadmisi ja oskusi residendid Tartu Ülikoolist ning sooritavad praktikat paljude kõrgkoolide erialade, sh arstiõppe VI kursuse üliõpilased.

Järgnevas diagrammis on välja toodud arst-residentide arv, 6. kursuse praktikantide ja õendusüliõpilaste arvud kolmel järjestikusel aastal.



## Töetervishoid ja tööohutus

Regionaalhaigla väärtustab oma töötajate tervist ja tervislike eluviise ning järgib tööohutuse nõudeid läbi töökeskkonna, töövahendite ja meditsiinitehnoloogia pideva ajakohastamise, töötajate pideva tööohutuse ning töetervishoiualase teavitamise ja koolitamise ning tervisedenduslike tegevuste korraldamise. Regionaalhaigla sätestab töetervishoiu ja tööohutusala tegevuse planeerimist ja üldist korraldamist haigla siseselt töetervishoiu ja tööohutuse poliitikaga. Töetervishoiu ja tööohutusala tööd juhib ja korraldab tööohutuse talitus, kelle poole saavad kõik töötaja vajadusel pöörduda. Lisaks on haiglas riskihaldurid, kes vastutavad konkreetse riski eest: bioloogilise riski haldur, keemilise riski haldur, kiirgusohutuse spetsialist, ergonoomikainstruktorid. Tegutseb töökeskkonnanõukogu ja struktuuriüksustesse on valitud 27 töökeskkonnavolinikku. Läbi töökeskkonna riskianalüüsi tuvastatakse ja hinnatakse tööga seotud ohtusid. Töökeskkonna sisekontrolli läbiviimisega jälgitakse töetervishoiu ja tööohutuse nõuete täitmist.

Tööga seotud ohtusid ja töötervishoiu ning -ohutuse nõudeid tutvustatakse töötajatele läbi erinevate juhendite, mis on koostatud vastavalt töö iseloomule ja läbi erinevate koolituste. Sissejuhatava tööohutuse juhendiga teavitatakse kõiki töötajaid õigustest ja kohustustest ohutu töökeskkonna loomisel ning üldisest töötervishoiu- ja tööohutusalasest korraldusest haiglas. Regulaarselt viiakse läbi töötervishoiuarsti poolt töötaja tervisliku seisundi hindamine lähtuvalt töökeskkonna riskidest. Vastavalt riskianalüüsi tulemustele võimaldatakse kõikidele töötajate vaktsineerimist ning tagatakse vajalikud isikukaitsevahendid. Kiirgustöötajatele korraldatakse pidev kiirgusdooside seire. Töökeskkonna riskianalüüsi tulemuste alusel tagatakse enim ohustatud töötajatele õnnetusjuhtumikindlustus ning lisaks makstakse töötajatele hüvitist agressiivse patsiendi poolt tekitatud tervisekahjustuse korral.

2018. aastal on registreeritud vähem tööõnnetusi kui varasematel aastatel (tabel).

## Tööõnnetused raskusastmete kaupa 2016-2018

	2018	2017	2016
Surmaga lõppenud	0	0	0
Raske	8	6	8
Kerge	36	45	58
<b>KOKKU</b>	<b>44</b>	<b>51</b>	<b>66</b>
Tööõnnetuste suhe 1 000 töötaja kohta	10	12	16

Peamised tööõnnetuse põhjused olid: komistamised, kukkumised märja põranda, libeduse või kiirustamise tõttu ning raskematel juhtudel agressiivsete patsientide rünnakud. Tegelemaks ohu kõrvaldamisega on näiteks läbi viidud koristajate täiendav instrueerimine märja põranda kuivatamise osas, libedustõrje igahommikune kontroll ning töötajate koolitamine agressiivsete patsientide osas (koolitused „toimetulek agressiivse patsiendiga (VERGE)“ ning „käitumine agressiivse patsiendiga“). Aruandeperioodil ei ole Regionaalhaigla töötajal kutsehaigusi diagnoositud.

## Tervisekäitumise edendamine

Töötajate tervisedendamiseks korraldatakse Regionaalhaiglas erinevaid tegevusi.

2018. aastal avati siseterviserada „Kõnnikliinik 888“, mis on 888 meetrit pikk ning mille läbimiseks peab tegema keskmiselt 1500 sammu. Terviserajal on mitmeid erinevaid väljakutseid ja harjutuste peatusi, kus saab aktiveerida terve keha.

Samuti on olemas haiglasine spordiklubi, kus on jõusaal, rühmatreeningute saal ning tubakast loobumise nõustamise kabinet. Lisaks haiglas asuvatele tervist edendavatele võimalustele on Regionaalhaigla loonud koostöös partneritega Regionaalhaigla töötajatele soodusvõimalusi treenimiseks või muude tervisedenduslike teenuste kasutamiseks. Haigla toetab töötajate osalemist jooksudel, maratonidel ning muudel spordiüritustel. Tervisekäitumise edastamiseks korraldatakse töötajatele infopäevi ja loenguid – veebruaris tervisliku toitumise kuu, aprillis liikumiskuu, mais tubaka tarvitamise vähendamisele suunatud teabepäev.

Psühhosotsiaalse töökeskkonna parandamiseks loodi 2018. aasta teisel poolaastal Regionaalhaiglas töövägivalda juhtumite menetlemise protsess. Töötajatele tutvustati töövägivalda registreerimise ja menetlemise juhendit, mis käsitleb erinevaid vägivalda tüüpe ning ka diskriminatsiooni. Nelja kuu jooksul registreeritud töövägivalda juhtumid menetleti tööohutuse talitluse ja juhtumiga seotud struktuuriüksuste juhtide poolt ning kõik juhtumid leidsid ka lahendi. 2018. aastal loodi töötajale psühholoogilise nõustamise võimalus ning pakuti erinevaid koolitusi psühhosotsiaalsete ohutegurite maandamiseks.

# Regionaalhaigla panus ühiskonda

Regionaalhaigla peamine ülesanne on ravida kõiki oma patsiente parimal võimalikul moel – see on haigla suurim vastutus ühiskonnas. Ent positsioon Eesti ühe suurima tööandjana, mis tagab elutähtsa teenuse toimimist ning on avaliku sektori organisatsioonina avalikkuse kõrgendatud tähelepanu all, paneb Regionaalhaiglat oma ühiskondlikku mõju veelgi laiemalt käsitlema. Regionaalhaigla jaoks on oluline juhtida oma positiivset panust ühiskonda terviklikult.

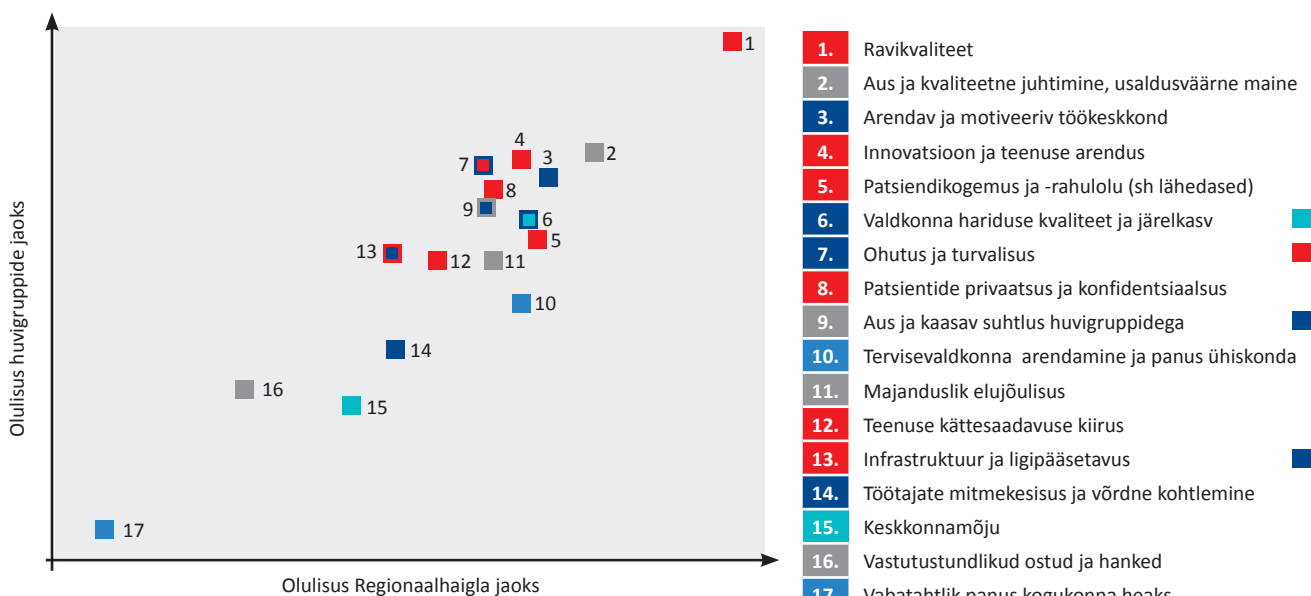
Regionaalhaigla ühiskondliku vastutuse laiemaks lahtimõtestamiseks analüüsiti 2018. aastal erinevate vastutustundliku tegevuse teemade tähtsust organisatsiooni juhtimises. Teadaolevalt esimese tervishoiuvaldkonna asutusena Eestis viidi läbi erinevaid sidusrühmasid kaasanud spetsiaalselt selleteemaline küsitlus ja kutsuti huvigruppide esindajaid ühisele arutelule.

Regionaalhaigla tegevus sõltub ja mõjutab ise kõige enam patsiente, koostööpartnereid, erialaseid liite ja klastreid, valdkonna arendamisega seotud ministeeriume ja ameteid, tarnijaid, töötajaid, omanikku ja nõukogu, haridusasutuste ning meedia esindajad.

Nende huvigruppide esindajad rääkisid kaasa teemade määratlemises, mille vastutustundliku juhtimise osas on huvigruppidel Regionaalhaiglale kõige kõrgemad ootused. Kuigi töötajatelt ja patsientidelt kogutakse tagasisidet regulaarselt, koostööpartnerite ja tarnijatega suheldakse tekkinud küsimustes töö käigus, tervishoiuvaldkonna teiste osaliste ja riigi esindajatega puututakse samuti jooksvalt kokku, siis andis selline uuring hea võimaluse olulistele teemadele laiemalt läheneda.

Arutelu eesmärk oli määratleda need teemad, mille vastutustundliku juhtimise osas on huvigruppidel Regionaalhaiglale kõige kõrgemad ootused. Ühtlasi aitas analüüs määrata relevantsed teemad, mille osas oma tegevuse ja tulemuslikkuse hindamine on oluline nii Regionaalhaigla enda vaatest kui ka välistele osapoolte informeerimise tõttu. Seetõttu on sidusgruppide arutelust selgunud teemad aluseks käesoleva aastaaruande teemakäsitlustele.

**PATSIENDID, TÖÖTAJAD, KOOSTÖÖPARTNERID, ERIALALIIDUD JA KLASTRID, TARNIJAD, AVALIKU SEKTORI ASUTUSED, HARIDUSASUTUSED, NÕUKOGU, OMANIKU JA MEEDIA ESINDAJAD ON HAIGLA PEAMISED HUVIGRUPID**



**KATEGOORIAD:**

- RAVITEENUS
- JUHTIMINE
- TÖÖTAJAD
- ÜHISKOND
- KESKKOND

Huvigruppide ning Regionaalhaigla juhtide ja töötajate esindajate osalusel tehtud analüüs kinnitas, et tervishoiuteenuste ühiskondliku mõju aspektide põhifookuses on üle kõige muu ravikvaliteediga seotud teemad. Lisaks tõstatisid ausa ja kvaliteetse juhtimisega ning töökeskkonnaga seotud teemad. Olulisel kohal on innovatsioon ja teenuse arendus, patiensidikogemus, panustamine valdkonna järelkasvu ja ühiskonda laiemalt, kaasav suhtlus huvigruppidega ning ohutuse ja turvalisusega seotud teemad. Erinevate huvigruppide arvamused erinevate teemade tähtsusest oli pigem sarnane.

Põhitegevust ja rolli silmas pidades on maatriksis märgitud aspektid peamised Regionaalhaigla ühiskondliku mõju kohad, mida vastutustundlikult juhtida.

Tegevusaruanne kajastab erinevates peatükkides nii organisatsiooni siseste teemade juhtimist kui ka Regionaalhaigla täiendavad panust ühiskonda läbi rahvatervishoidu, tervishoiupoliitikasse ja sektori sisesesse koostöösse panustamise.

## Panus rahvatervishoidu ja haiguste ennetus

Ennetustegevuse planeerimine toimub lähtuvalt rahvastiku tervise arengukava pikaajalistest eesmärkidest. Regionaalhaigla osaleb kolmes ennetusprogrammis, mida rahastab Eesti Haigekassa:

- emakakaelavähi varajane avastamine;
- jämesoolevähi sõeluuring;
- rinnavähi varajase avastamise projekt.

Ennetusprogrammide rahaline maht jäi 2018. aastal varasema aasta tasemele 0,3 miljonit eurot.

2018. aastal tegeles Regionaalhaigla laiaulatusliku teavitustööga.

Aasta alguses avati vähiraviteemaline infoveeb [www.onkoloogia-keskus.ee](http://www.onkoloogia-keskus.ee), mis tutvustab vähiravivõimalusi, vähiennetuse võimalusi elustiili nõuannete näol ning soovitusi erinevates vähiennetusprogrammides osalemiseks. Eelkõige keskenduti rinnavähi, emakakaelavähi ja jämesoolevähi ennetuse ning sõeluuringu teavitustegevustele. Samuti leiab sealt infot patiensendi ja lähedaste toetamiseks vähiravi ajal.

Patsientidele loodud infomaterjalid on vabalt saadaval Regionaalhaiglas. Koostöös perearstide, Tallinna linna ja Sotsiaalministeeriumiga on tehtud teavitustegevusi näiteks EMOSse või perearsti poole pöördumise valiku teemal.

Terviseedendust viidi läbi erinevatel üritustel – Maijooksul, Tervisemessil, Roosa Lindi jooksul, kus oli esindatud Regionaalhaigla telk ning võimalus vestelda eriala tipptegijatega.

Läbi aasta on korraldatud teabepäevi erinevatel teemadel. Näiteks rahvusvahelisel unepäeval pöörati rõhku unekvaliteedile ja sellele, et hea uni on hea tervise alus, samuti tõsteti esile neerupäeva.

Korraldati mitmeid konverentse erakorralise meditsiini, onkoloogia, psühhiaatria, õenduse, õendusjuhtimise, sisehaiguste teemadel.

0,3

MILJONIT EURO  
ENNETUS-  
PROGRAMMIDESSE

Regionaalhaigla ajakiri, milles neli korda aastas käsitletakse laiemalt haigla erialade vaates olulisi teemasid, jõuab nii tervishoiuvaldkonna otsustajate, perearstide, meedia kui ka patsientide ja nende lähedasteni.





2018. aastal viis Regionaalhaigla läbi kampaania „Õige mees hoolib seisundist”, millega soovisime luua diskussiooni naiste ja meeste vahel, ning otsustasime kogu kampaania näiliselt suunata meestele, kuid seda vormis, mis on selgelt arusaadav ka naistele. Rinnauuringute kabineti külastatavus on varasemalt olnud väike hoolimata korduvatest kampaaniatest. Kahenädalase kampaania esimesel nädalal registreeris end rinnakabineti vastuvõtule kolme kuu jagu inimesi.

## Riiklik ja kohalik tervishoiupoliitika

Regionaalhaigla üheks ülesandeks on osaleda riikliku tervishoiupoliitika kujundamises, mis toimub läbi aktiivse koostöö Sotsiaalministeeriumi, Eesti Haigekassa ja teiste tervishoiuvaldkonna ametiasutuste, erialaseltside ja liitudega.

Regionaalhaigla on järgmiste ühenduste, liitude liige:

- Eesti Haiglate Liit – ühendab vabatahtlikkuse alusel tervishoiuteenust pakkuvaid Eesti tervishoiusektori töötajaid;
- MTÜ Eesti Meditsiinieksporti Klaster – meditsiiniteenuseid pakkuvate rahvusvahelistumisele ja müügitulu suurendamisele suunatud ettevõtete mittetulundusühinguna tegutsev koostööplatvorm;
- EIBIR – European Institute for Biomedical Imaging Research, Euroopa Biomeditsiinilise Pilditöötamise Instituut;
- ESTRO – European Society for Radiotherapy & Oncology, Euroopa Radioteraapia ja Onkoloogia mittetulunduslik ja teadusorganisatsioon, mis edendab radioloogia-onkoloogia tegevust vähiravil;
- EBA – European Blood Alliance – Euroopa Vere Allianss;
- OECI – Organisation of European Cancer Institutes, Euroopa Vähikeskuste Organisatsioon (Organisation of European Cancer Institutes);
- EBMT – The European Society for Blood and Marrow Transplantation – Euroopa Vere ja Luuüdi Siirdamise Ühendus.

Lisaks nimetatud organisatsioonidele osalevad Regionaalhaigla arstid erialaseltside töös, mille eesmärgiks on oma eriala valdkonna arendamine, ravisoovituste väljatöötamine ja teemakohaste konverentside korraldamine.

Regionaalhaigla osales 2018. aastal väga paljudes aruteludes, et anda oma panus Eesti tervishoiupoliitikasse. Räägiti hooldekodude puudusest; e-haigusloo projektist ja digiregistratuurist; Tartu Ülikooli, Põhja-Eesti Regionaalhaigla ja Tartu Ülikooli Kliinikumi ühisprojektist teha koos kliinilisi teadusuuringuid; ühtse ülikoolihaigla loomisest, milles ühineksid PERH, Tartu Ülikooli Kliinikum ja Tallinna Lastehaigla. Samuti võeti sõna Haigekassa süsteemi, vähiravi koordineerimise, väikehaiglate rahastusmudelite ning ravirahastuse analüüsi kontseptsiooni teemadel.

**ARSTID OSALEVAD  
ERIALASELTSIDE TÖÖS  
JA PANUSTAVAD  
OMA VALDKONNA  
ARENDAKESSE**



# Regionaalhaigla keskkonnamõju

## Elektri-, vee- ja küttekasutuse ülevaade

Elektri- ja veekasutuse näitajaid jälgib Regionaalhaigla eesmärgiga vältida nii rahaliste- kui loodusressursside raiskamist. Regionaalhaigla registreerib kuupõhiselt elektri-, vee- ja küttekasutuse teenusepakkuja arvete alusel.

### Elektrienergia

Elektri kasutus MWh	2018	2017	2016
Sütiste 19	17 118	16 435	16 611
Sütiste 21	331	369	362
Hiiu 44	303	465	721
Hiiu 39	210	229	280
Paldiski mnt 52	810	792	928
Ädala 2	503	464	462

2018  
KOKKU  
**19 275**  
MWh

2017  
KOKKU  
**18 754**  
MWh

2016  
KOKKU  
**19 364**  
MWh

Elektrienergia tarbimine on kolme aasta võrdluses püsinud suhteliselt stabiilsena. Muudatused on toimunud seoses kolimistega Hiiu ning Paldiski mnt. korpustest Mustamäe korpusesse.

Aastasel 2016–2018 ei ole energiatarbimises märkimisväärsed muudatusi olnud, kuid siiski on astunud samme energia tarbimise vähendamiseks.

Järk-järgult asendatakse valgustid energiasäästlike ja efektiivsemate LED-valgustitega ning automatiseeritakse valgustite juhtimist, mis vähendab kulutusi elektrienergiale. Samuti tegeleb Regionaalhaigla reaktiivenergia kompenseerimisega, mis väldib reaktiivenergia tarbimisest tulenevat lisakulu ja vähendab elektritarbimist.



### Soojusenergia

Alloleval joonisel on võrreldud kolme viimase aasta soojusenergia tarbimise suhtelist muutust.

Kaugküte MWh	2018	2017	2016
Sütiste 19	11 377	10 842	10 533
Sütiste 21	1 008	928	936
Hiiu 44	2 634	2 506	2 448
Hiiu 39	617	644	624
Ädala 2	314	363	327

2018 KOKKU	2017 KOKKU	2016 KOKKU
<b>15 950</b> MWh	<b>15 283</b> MWh	<b>14 869</b> MWh

Maagaas m <sup>3</sup>	2018	2017	2016
Paldiski mnt 52	444 158	467 104	458 703

Regionaalhaigla soojusenergia tarbimine on paljuski tingitud välisõhu temperatuurist, samuti hoonete soojapidavusest. Haigla korpustes toimuvate remontide käigus vahetatakse vajadusel välja kütteradiaatoreid ning paigaldatakse radiaatoritele termostaatventiilid.

Samuti paigaldatakse ruumidesse tsentraalne kütte- ja ventilatsiooniautomaatika, mille tulemusel saab optimeerida energiakasutust sobiva hoone sisekliima tagamisel ning hoida ära erinevate tehnosüsteemide üksteisele vastutöötamist, mis suurendaks energiakulu.

Küttekulude kiire vähenemise tõhusa meetmena on Järeldravikliinikusse paigaldatud termostaatventiilid ning kasutuseta hooneosade kütmist on piiratud.

### Vesi

Alloleval joonisel on võrreldud kolme viimase aasta vee tarbimist Regionaalhaigla korpuste kaupa.

Vee kasutus m <sup>3</sup>	2018	2017	2016
Sütiste 19	87 624	72 177	76 465
Sütiste 21	956	1 835	1 750
Hiiu 39	1 432	1 228	2 288
Hiiu 44	5 361	5 422	7 398
Paldiski mnt 52	10 927	12 268	12 701
Ädala 2	984	904	890

2018 KOKKU	2017 KOKKU	2016 KOKKU
<b>107 284</b> m <sup>3</sup>	<b>93 834</b> m <sup>3</sup>	<b>101 492</b> m <sup>3</sup>



2018. aasta veekulu mõningane suurenemine oli tingitud sterilisatsiooni üksuse vananenud seadmete töökindluse puudujääkidest.

Ülejäänud korpuste veetarbimine on 3 aasta jooksul vähenenud seoses osakondade või kliinikute osalise kolimisega Mustamäe C-korpusesse, samuti tänu korpuste veetorustike renoveerimisele, millega on oluliselt vähendatud veelekete arvu.

Lisaks paigaldatakse Regionaalhaigla renoveerimistöde käigus vettsäästvaid segisteid. 2019. aasta alguseks on Mustamäe korpuses 85% ning teistes korpustes kokku 60% segistitest vettsäästvad. Järgneva 5 aasta jooksul on eesmärgiks paigaldada kõikidesse korpustesse kokku 98% ulatuses vettsäästvad segistid.

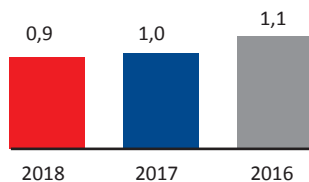
## Kasvuhoonegaaside heitkogused

Regionaalhaigla peab arvestust lämmastikdioksiidi ja süsinikdioksiidi heitmete üle. Võrreldes aastaid 2016–2018, on haigla kasvuhoonegaaside tootmine vähenenud.

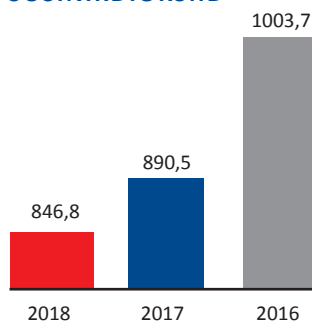
Saasteloaga fikseeritud kogused, tonnides

2018 2017 2016

### LÄMMASTIKDIOKSIID



### SÜSINIKDIOKSIID



Joonis 7. Kasvuhoonegaaside heitkogused 2016–2018

Paldiski mnt. ning Kose korpuses kasutatakse sooja tootmiseks maagaasil töötavat katelt. 2017. aastal müüdi Kose korpuse hoone ning sellega seoses puudub edasine aruandlus saasteloaga fikseeritud koguste üle.

Lisaks kasvuhoonegaasidele esitab Regionaalhaigla aruandlust teiste välisõhku paiskavate saasteainete osas, mis on ette antud välisõhu saasteloa taotlusega.

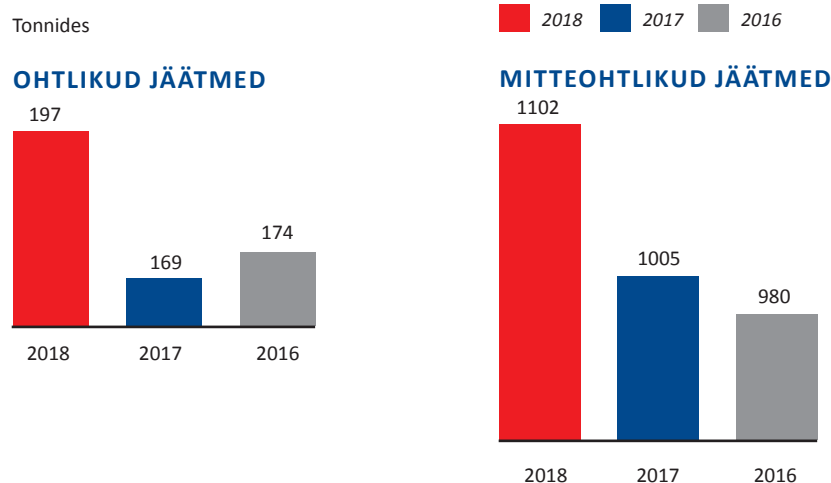
## Jäätmekäitlus

Allolev tabel kajastab aastatel 2016–2018 jäätmekäitlejatele üle antud jäätmete nimetusi ning nende kogumassi tonnides.

Pakendite (paber- ja kartong-, plast-, puit-, segapakendite) üleandmine jäätmekäitlejale on aastate jooksul suurenenud, sest kasvanud on tekkivate pakendite kogus Regionaalhaiglas. Selle üheks põhjuseks on meditsiinis kasutatavate tarvikute pakendamine ja nende tarvikute vajaduse suurenemine. Samas on suurenenud personali teadlikkus ning pakendeid kogutakse üha enam liigiti.

Suurenenud on segaolmejäätmete ja jäätmete, mida ei pea nakkuse vältimiseks koguma ja kõrvaldama erinõuete kohaselt (näiteks sidemed, lahased, linad, ühekorraõivad, mähkmed), kogused. Siin on jällegi oma osa ühekordsete tarvikute kasutamise suurenemisel ning kindlasti mängib oma rolli ka ravipäevade arvu kasv.

Seevastu ehitus- ja lammutussegaprahi üleandmine on kolme aastaga vähenenud. Regionaalhaigla on suurendanud jäätmeliikide kaupa jäätmeliikide üleandmist ning kui ehitus- ja lammutussegaprahi üleandmine on vähenenud, siis selle võrra on suurenenud metalljäätmete ning suurjäätmete kogused.



Joonis 8. Jäätmete kogused 2016–2018

Regionaalhaigla poolt jäätmekäitlejatele üle antud jäätmete taaskasutuse osas on jäätmekäitlejad ülevaate andnud 92% (1 150 t) jäätmete taaskasutustoimingute kohta. Taaskasutustoimingute kaupa on jäätmete taaskasutustoimingute protsentuaalne jaotus toodud allolevas tabelis.

### Mitteohtlike jäätmete taaskasutustoimingud **964 tonni**

Materjalina ringlusesse	21%
Energiakasutuseks	24%
Taaskasutamiseks	0%
Täite- või kattematerjalina ringlusesse	0%
Ladestamine	51%
Kompostimine	4%

### Ohtlike jäätmete taaskasutustoimingud **186 tonni**

Materjalina ringlusesse	6%
Energiakasutuseks	1%
Taaskasutamiseks	86%
Ladestamine	7%

# Aruandeperiood, käsitletavate teemade ja üksuste kokkuvõte

Käesolev majandusaasta aruanne on jätkusuutlikkuse ja sotsiaalse vastutuse, Hea Ühingujuhtmise Tava ja raamatupidamise integreeritud aastaaruanne. Esmakordselt kajastab Regionaalhaigla oma aastaaruandes jätkusuutlikkuse aspekti. Jätkusuutlikkuse ja sotsiaalse vastutuse aruande osa koostamine tugineb Global Reporting Initiative-i (GRI) jätkusuutlikkuse aruandluse standarditele, mis sätestab, et sõltuvalt aruande detailsusest on valida variantide „core“ ja „comprehensive“ vahel. Tehes esmast jätkusuutlikkuse aruannet, on Regionaalhaigla valinud raporteerimistasemeks „core,“ mis hõlmab andmeid organisatsiooni profiili, juhtimisviisi ja kõige olulisemate tulemusnäitajate kohta. Aruande koostamiseks valiti iga aspekti juures kõikidest kategooriatest vähemalt üks indikaator, et katta kogu võimaliku mõju ulatus. Erandiks vaid üksikud indikaatorid, mille kohta andmed puuduvad või mis on haigla hinnangul asjasse puutumatud, seadmata ohtu aruande põhjalikkust ja juhendile vastavust. Aruandes on GRI standardite puhul raporteeritud andmed sellise põhjalikkusega nagu organisatsioon oma igapäevatoos peab vajalikuks koguda ja avaldada, st üldisemalt kui GRI nõuded ette näevad.

Käesolev aastaaruanne kajastab kogu grupi, sh SA Põhja-Eesti Regionaalhaigla, SA Raplamaa Haigla, SA Läänemaa Haigla ja SA Hiiumaa Haigla 2018. aasta tegevust, mida koostatakse iga-aastaselt ja on jätkuks 2017. aasta aprillis avaldatud 2017. aasta aruandele. Aruande sisu osas tekkivate küsimustega palume pöörduda [info@regionaalhaigla.ee](mailto:info@regionaalhaigla.ee).

## GRI indeks

**GRI standard**    **Number**    **Nimetus**    **Asukoht**    **Olulisemad lisaselgitused**

### Raporteerimise alused (GRI 101: 2016)

### Üldised näitajad (GRI 102: 2016)

#### Organisatsiooni ülevaade

102-1	Organisatsiooni nimi	lk 2	
102-2	Tegevused, kaubamärgid, tooted ja/või teenused	lk 8	
102-3	Peakontori asukoht	lk 2	
102-4	Tegevuskohad	lk 8	
102-5	Omandivorm ja õiguslik vorm	lk 8	
102-6	Tegevuskohad	lk 8	
102-7	Organisatsiooni suurus	lk 7, 8, 21–22, 24, 32–33	
102-8	Põhiandmed töötajate kohta	lk 32–33	
102-9	Tarneaהל	lk 22–23	
102-10	Aruandeperioodil toimunud olulised muutused		Aruandeperioodil ei toimunud olulisi muutusi organisatsiooni tegevuses, põhiteenustes, omandivormis ega tarneaהלas
102-11	Ettevaatusabinõude rakendamine	lk 13, 36–37	
102-12	Välised algatused	lk 6, 15–16	
102-13	Liikmelisus ühingutes	lk 40	



GRI standard	Number	Nimetus	Asukoht	Olulisemad lisaselgitused
<b>Strateegia</b>				
	102-14	Nõukogu ja/või juhatuse esimehe pöördumine	lk 2–3	
<b>Eetika ja ausameelsus</b>				
	102-16	Väärtused, põhimõtted, standardid ja käitumistavad	lk 10	
<b>Juhtimine</b>				
	102-18	Juhtimisstruktuur	lk 11–12	
<b>Huvigruppide kaasamine</b>				
	102-40	Huvigruppide nimekiri	lk 38	
	102-41	Kollektiivlepingud	lk 33	
	102-42	Huvigruppide kaardistamine ja valik	lk 38	
	102-43	Huvigruppide kaasamise viis ja põhimõtted	lk 38–39	
	102-44	Peamised tõstatatud teemad ja küsimused	lk 38–39	
<b>Aruande parameetrid</b>				
	102-45	Konsolideeritud üksused	lk 45	
	102-46	Aruande sisu, teemade ja ulatuse määramine	lk 38–39	
	102-47	Oluliste teemade loetelu	lk 38–39	
	102-48	Eelmiste aruannete informatsiooni korrigeerimine		Eelmiste aruannete informatsiooni ei ole korrigeeritud
	102-49	Muudatused aruandluses		Tegemist on organisatsiooni esimese GRI standardil põhineva aruandega
	102-50	Aruandlusperiood	lk 45	
	102-51	Eelmise aruande avaldamise kuupäev	lk 45	
	102-52	Aruandlustsükkel	lk 45	
	102-53	Kontakt aruandega seotud küsimustes	lk 45	
	102-54	Aruande vastavus GRI Standardile	lk 45	
	102-55	GRI sisukord	lk 45–48	
	102-56	Väline kinnitus		GRI aruanne ei ole kolmandate osapoolte poolt kontrollitud
<b>JÄTKUSUUTLIKKUSE FOOKUSTEEMAD</b>				
<b>Ravikvaliteet (mitte-GRI)</b>				
<b>Juhtimisviis (GRI 103: 2016)</b>	103-1 kuni 103-3		lk 14–16, 24–31	
	mitte-GRI	Auditid	lk 25	
	mitte-GRI	Patsientide tagasiside ja rahulolu	lk 26–29	
	mitte-GRI	Ligipääsetavus	lk 30	
	mitte-GRI	Ravijärjekorrad	lk 30	
	mitte-GRI	Investeeringud, arenduskulud ja -projektid	lk 19, 23	
	mitte-GRI	Innovatsiooniprojektid, teadus- ja ravimiuuringud	lk 31	

GRI standard	Number	Nimetus	Asukoht	Olulisemad lisaselgitused
<b>Tervishoiupoliitika ja valdkonna arendamine (mitte-GRI)</b>				
Juhtimisviis (GRI 103: 2016)	103-1 kuni 103-3		lk 17, 39–40	
	mitte-GRI	Liikmelisus ühingutes ja liitudes	lk 40	
	mitte-GRI	Koolitustel osalejad	17	
<b>Töötajate järelkasv (mitte-GRI)</b>				
Juhtimisviis (GRI 103: 2016)	103-1 kuni 103-3		lk 17, 36	
	mitte-GRI	Atraktiivsus tööandjana	lk 36	
	mitte-GRI	Residendid ja praktikandid	lk 17, 36	
<b>Majandustulemused (GRI 201: 2016)</b>				
Juhtimisviis (GRI 103: 2016)	103-1 kuni 103-3		lk 21–23	
	201-1	Loodud ja jaotatud majanduslik väärtus	lk 21–22, 39	
	201-4	Valitsuselt saadud toetused	Lk 21–22	
	mitte-GRI	Korraldatud hankemenetlused	lk 23	
<b>Korruptsioonivastane tegevus (GRI 205: 2016)</b>				
Juhtimisviis (GRI 103: 2016)	103-1 kuni 103-3		lk 12–13	
	205-2	Korruptsioonivastaste põhimõtete kommunikatsioon ja koolitus	lk 13	Kajastatud vaid organisatsiooni sise- teavitus ja koolitus
	205-3	Kinnitatud korruptsioonijuhtumid ja meetmed	lk 13	
	mitte-GRI	Sponsorite toetused välislahetus- tel ja -koolitustel osalemiseks	lk 22	
<b>Energiakasutus (GRI 302: 2016)</b>				
Juhtimisviis (GRI 103: 2016)	103-1 kuni 103-3		lk 41–42	
	302-1	Organisatsiooni sisene energiatarbimine	lk 41–42	Taastuvatest allikatest pärit energiat ei tarbitud
<b>Veekasutus ja heitvesi (GRI 303: 2018)</b>				
Juhtimisviis (GRI 103: 2016)	103-1 kuni 103-3		lk 42–43	
	303-5	Veetarbimine	lk 42	
<b>Emissioonid (GRI 305: 2016)</b>				
Juhtimisviis (GRI 103: 2016)	103-1 kuni 103-3		lk 43	
	305-1	Otsesed kasvuhoonegaasid	lk 43	
<b>Jäätmed ja heitvesi (GRI 306: 2016)</b>				
Juhtimisviis (GRI 103: 2016)	103-1 kuni 103-3		lk 44	
	306-2	Jäätmete ja jäätmekäitlus	lk 44	
<b>Tööhõive (GRI 401: 2016)</b>				
Juhtimisviis (GRI 103: 2016)	103-1 kuni 103-3		lk 32–35	
	401-2	Hüved töötajatele	lk 18, 37	

GRI standard	Number	Nimetus	Asukoht	Olulisemad lisaselgitused
<b>Töötervishoid ja ohutus (GRI 403: 2018)</b>				
Juhtimisviis (GRI 103: 2016)	103-1 kuni 103-3		lk 18, 36–37	
Juhtimisviis (GRI 403: 2018)	403-1 kuni 403-7		lk 18, 36–37	
	403-9	Tööõnnetused	lk 37	
	403-10	Kutsehaigused	lk 37	
<b>Koolitus ja haridus (GRI 404: 2016)</b>				
Juhtimisviis (GRI 103: 2016)	103-1 kuni 103-3		lk 14–15, 17–18, 35–36	
	404-1	Koolitustunnid töötaja kohta	lk 17–18, 35–36	
<b>Mitmekesisus ja võrdsed võimalused (GRI 405: 2016)</b>				
Juhtimisviis (GRI 103: 2016)	103-1 kuni 103-3		lk 32	
	405-1	Juhtorganite ja kogu kollektiivi mitmekesisus	lk 34–35	
	405-2	Meeste ja naiste töötasu suhe	lk 32	
<b>Mitte-diskrimineerimine (GRI 406: 2016)</b>				
Juhtimisviis (GRI 103: 2016)	103-1 kuni 103-3		lk 32	
	406-1	Diskrimineerimisjuhtumid ja meetmed	lk 37	
<b>Kohalikud kogukonnad (GRI 413: 2016)</b>				
Juhtimisviis (GRI 103: 2016)	103-1 kuni 103-3		lk 39–40	
	413-1	Kogukonna kaasamisega, mõjuhinnanguga ja arenguprogrammidega seotud tegevused	lk 39–40	
<b>Patsientide privaatsus (GRI 418: 2016)</b>				
Juhtimisviis (GRI 103: 2016)	103-1 kuni 103-3		lk 30	
	418-1	Konfidentsiaalsus ja andmekaitse	lk 30	



**2018. aasta  
konsolideeritud  
raamatupidamise  
aastaruanne**

## Konsolideeritud bilanss

	eurod	31.12.2018	31.12.2017	Lisa
<b>VARAD</b>				
<b>Käibevara</b>				
Raha		40 789 338	42 869 810	3
Nõuded ja ettemaksud		21 663 764	18 879 491	4
Varud		3 797 300	3 326 825	7
<b>KÄIBEVARA KOKKU</b>		<b>66 250 402</b>	<b>65 076 127</b>	
<b>Põhivara</b>				
Finantsinvesteeringud		3 196	3 196	
Kinnisvarainvesteeringud		0	4 026	
Materiaalne põhivara		148 846 756	147 433 841	8
Immateriaalne põhivara		999 676	757 868	9
<b>PÕHIVARA KOKKU</b>		<b>149 849 628</b>	<b>148 198 931</b>	
<b>VARAD KOKKU</b>		<b>216 100 030</b>	<b>213 275 058</b>	
<b>KOHUSTISED</b>				
<b>Lühiajalised kohustised</b>				
Võlakohustised		5 049 414	4 135 658	11
Võlad ja ettemaksud		26 043 847	22 893 077	12
Eraldised		642 499	621 497	15
Sihtotstarbeliste toetuste kohustis		30 010	27 000	
<b>LÜHIAJALISED KOHUSTISED KOKKU</b>		<b>31 765 770</b>	<b>27 677 233</b>	
<b>Pikaajalised kohustised</b>				
Võlakohustised		55 705 456	60 754 870	11
Võlg tarnijatele		502 785	601 897	
<b>PIKAAJALISED KOHUSTISED KOKKU</b>		<b>56 208 241</b>	<b>61 356 768</b>	
<b>KOHUSTISED KOKKU</b>		<b>87 974 011</b>	<b>89 034 000</b>	
<b>Netovara</b>				
Sihtkapital nimiväärtuses		34 243 357	34 243 357	
Eelmiste perioodide tulem		89 997 701	80 724 618	
Aruandeaasta tulem		3 884 961	9 273 083	
<b>NETOVARA KOKKU</b>		<b>128 126 019</b>	<b>124 241 058</b>	
<b>KOHUSTISED JA NETOVARA KOKKU</b>		<b>216 100 030</b>	<b>213 275 058</b>	



## Konsolideeritud tulemiaruanne

	eurod	2018	2017	Lisa
<b>Tulud</b>				
Tulu ettevõtluses		205 039 144	187 601 939	17
Toetused ja sihtfinantseerimised		4 511 505	4 729 483	16
Muud tulud		71 015	10 964	
<b>TULUD KOKKU</b>		<b>209 621 664</b>	<b>192 342 387</b>	
<b>Kulud</b>				
Mitmesugused tegevuskulud		-76 719 379	-69 677 579	18
Tööjõukulud		-105 182 000	-92 014 858	19
Põhivara kulum ja väärtuste langus		-10 862 935	-10 452 837	8,9
Muud kulud		-12 729 813	-10 615 769	20
Antud toetused		0	-35 290	
<b>KULUD KOKKU</b>		<b>-205 494 127</b>	<b>-182 796 333</b>	
<b>PÕHITEGEVUSE TULEM</b>		<b>4 127 537</b>	<b>9 546 053</b>	
Muud finantstulud ja -kulud		-242 576	-272 970	21
<b>ARUANDEAASTA TULEM</b>		<b>3 884 961</b>	<b>9 273 083</b>	

## Konsolideeritud rahavoogude aruanne

	eurod	2018	2017	Lisa
<b>Rahavood põhitegevusest</b>				
Laekumised teenuste ja kaupade müügist		206 637 694	191 361 701	
Laekunud tegevustoetused ja annetused		4 142 373	3 793 079	
Makstud toetused		0	-7 500	
Väljamaksed teenuste ja kaupade ostmisel		-93 078 814	-85 408 043	
Väljamakstud tööjõukulud		-103 603 693	-91 357 551	
Laekunud intressid		117	13 717	
Makstud intressid		-175 126	-193 222	
<b>KOKKU RAHAVOOD PÕHITEGEVUSEST</b>		<b>13 922 553</b>	<b>18 202 182</b>	
<b>Rahavood investeerimistegevusest</b>				
Tasutud materiaalse ja immateriaalse põhivara soetamisel		-12 127 715	-7 886 298	
Laekumised materiaalse põhivara ja kinnisvara investeeringu müügist		88 500	7 308	
Võrgustunud haigla sularaha jääk		0	153 800	
<b>KOKKU RAHAVOOD INVESTEERIMISTEGEVUSEST</b>		<b>-12 039 215</b>	<b>-7 725 190</b>	
<b>Rahavood finantseerimistegevusest</b>				
Tagasi makstud laenud		-4 128 834	-2 482 249	11
Tagasi makstud kapitalirendikohustised		-6 824	-26 704	11
PV sihtfinantseerimine		171 848	27 790	
<b>KOKKU RAHAVOOD FINANTSEERIMISTEGEVUSEST</b>		<b>-3 963 810</b>	<b>-2 481 163</b>	
<b>KOKKU RAHAVOOD</b>		<b>-2 080 472</b>	<b>7 995 828</b>	
Raha ja raha lähendid perioodi alguses		42 869 810	34 873 982	
Raha ja raha lähendid perioodi lõpus		40 789 339	42 869 810	3
<b>RAHA JA RAHA LÄHENDITE MUUTUS</b>		<b>-2 080 472</b>	<b>7 995 828</b>	

## Konsolideeritud netovara aruanne

	eurod	Sihtkapital	Akumuleeritud tulem	Netovara kokku
<b>31.12.2016</b>		<b>34 243 357</b>	<b>80 425 367</b>	<b>114 668 724</b>
Majandusaasta jooksul võrgustunud haiglad		0	299 250	299 250
Grupi majandusaasta tulem		0	9 273 084	9 273 084
<b>31.12.2017</b>		<b>34 243 357</b>	<b>89 997 701</b>	<b>124 241 058</b>
Grupi majandusaasta tulem		0	3 884 961	3 884 961
<b>31.12.2018</b>		<b>34 243 357</b>	<b>93 882 662</b>	<b>128 126 019</b>

# Raamatupidamise aastaaruande lisad

## Lisa 1 Kasutatud arvestuspõhimõtted

### 1. Üldine informatsioon

SA Põhja-Eesti Regionaalhaigla konsolideeritud raamatupidamise aastaaruanne on koostatud vastavalt Eesti finantsaruandluse standardile (EFS). EFS on rahvusvaheliselt tunnustatud arvestuse ja aruandluse põhimõttele tuginev avalikkusele suunatud finantsaruandluse nõuete kogum, mille põhinõuded kehtestatakse Eesti Vabariigi raamatupidamise seadusega ning mida täiendavad Raamatupidamise Toimkonna poolt väljaantavad juhendid.

Konsolideeritud raamatupidamise aastaaruandes kajastuvad SA Põhja-Eesti Regionaalhaigla ning tema tütarhaiglate (SA Läänemaa Haigla, SA Raplamaa Haigla, SA Hiiumaa Haigla) arvnäitajad on esitatud eurodes. Informatsioon tütarhaiglate kohta on toodud lisas 2.

Raamatupidamise aastaaruande koostamisel on lähtutud soetusmaksumusest, välja arvatud teatud varade ja finantsinstrumentide ümberhindlused.

### 2. Informatsiooni esitlusviisi muutus

Alates käesolevast aruandeaastast kajastatakse sihtotstarbeliselt finantseeritud projektide kulud vastaval kulukirjel mitte eraldi nagu varasemates aastaaruannetes. Muudetud esitlusviisi on rakendatud tagasiulatuvalt. Muudetud esitlusviis mõjutab summade muutusi kirjetel, muudatus ei oma mõju majandusaasta tulemile. Võrreldes 2017. konsolideeritud raamatupidamise aastaaruandega on muutunud tulemiarunde kulude kirjed ning vastava kulukirjega seotud lisad.

### 3. Tütarettevõtete kajastamine

#### Konsolideerimise põhimõtted

Konsolideeritud aruandes on rida-realt konsolideeritud kõik tütarhaiglad. Elimineeritud on kõik grupisisesed nõuded ja kohustised, grupi ettevõtete vahelised tehingud ning nende tulemusena tekkinud realiseerimata kasumid ja kahjumid.

#### Konsolideeritud aastaaruande lisades esitatud Emaettevõtte konsolideerimata aruanded

Konsolideeritud raamatupidamise aastaaruande lisades avaldatakse konsolideeriva üksuse (emaettevõtte) eraldiseisvad konsolideerimata põhiaruanded. Emaettevõtte põhiaruannete koostamisel on järgitud samu arvestuspõhimõtteid, mida on rakendatud ka konsolideeritud raamatupidamise aastaaruande koostamisel.

### 4. Finantsvarad

Finantsvaraks loetakse raha, lühi- ja pikaajalisi finantsinvesteeringuid, nõudeid ostjate vastu ja teisi lühi- ja pikaajalisi nõudeid.

Finantsvara on võetud algselt arvele soetusmaksumuses, milleks on antud finantsvara eest makstud tasu õiglase väärtus. Algne soetusmaksumus sisaldab kõiki finantsvaraga seotud kulutusi, sh tasud vahendajatele ja nõustajatele, tehinguga kaasnevad mittetagastatavad maksud ja muud sarnased kulutused (v.a selliste finantsvarade, mida kajastatakse õiglasel väärtuses muutusega läbi tulemiarunde), soetamisega seotud kulutused.

Kõik tavapärasel turutingimustel toimunud finantsvarade ostud ja müügid kajastatakse nende tehingute tehingupäeval, s.t päeval, mil asutus võttis endale kohustise (näiteks sõlmis lepingu) teatud finantsvara ostuks või müügiks. Tavapärasel turutingimustel toimuvaks nimetatakse selliseid oste ja müüke, mille puhul ostetava või müüdava finantsvara üleandmine

müüjalt ostjale toimub antud turul väljakujunenud või vastavate tururegulatsioonidega nõud periodi jooksul. Pärast alget arvele võtmist kajastatakse kõiki finantsvarasid õiglasel väärtuses, v.a nõuded teiste osapoolte vastu (kajastatakse korrigeeritud soetusmaksumuses) ja investeringud aktsiatesse, mille õiglast väärtust ei ole võimalik usaldusväärselt hinnata (kajastatakse soetusmaksumuses).

## 5. Raha

Raha ja raha lähendid. Raha ning raha lähenditena kajastatakse lühiajalisi (kuni 3-kuulise tähtajaga soetatud) kõrge likviidsusega investeringuid, mida on võimalik konverteerida teadaoleva summa raha vastu ning mille puhul puudub oluline turuväärtuse muutuse risk, sh raha kassas ja pangas, nõudmiseni hoivuseid ja kuni 3-kuulisi deposiite. Rahavoogude aruandes kajastatakse rahavoogusid otsemeetodil.

## 6. Nõuded ja ettemaksud

Nõuded ostjate vastu, viitlaekumised ning muud lühi- ja pikaajalised nõuded (sh. laenu-nõuded, deposiidid) kajastatakse korrigeeritud soetusmaksumuses. Lühiajaliste nõuete korrigeeritud soetusmaksumus on üldjuhul võrdne nende nominaalväärtusega (miinus allahindlused), mistõttu lühiajalisi nõudeid kajastatakse bilansis tõenäoliselt laekavas summas.

Iga kvartali lõpus hinnatakse nõuete laekumise tõenäosust. Iga nõude laekumise tõenäosust hinnatakse nõude kaupa. Kõik nõuded, mis on laekumata 90 või enam päeva hinnatakse ebatõenäoseks.

Erandiks eelpool kirjeldatule, on nõuded meditsiiniteenuste eest kindlustusfirmadele, mille puhul on menetlusaeg enne allahindluse teostamist kuni 3 aastat.

Nõuete hindamisel võetakse arvesse nii aruandepäevaks teadaolevaid kui ka aruandepäeva järgseid kuni aruande koostamiseni selgunud asjaolusid, mis võivad mõjutada nõude laekumise tõenäosust.

Allahindlus kajastatakse bilansis selleks ettenähtud allahindluse kontrakontrol negatiivse summaga ja kuludes olenevalt nõude liigist (tulemiaruanes real „Muud kulud“). Kui nõude allahindlus kajastati ebatõenäoliselt laekuvate nõuete kontrol, kuid hiljem selgub, et nõude laekumine on lootusetu, kantakse nii nõue kui ka selle allahindlus vastaval kontrakontrol bilansist välja.

Täiendavat kulu sel hetkel enam ei teki. Nõue loetakse lootusetuks, kui puuduvad igasugused võimalused nõude kogumiseks või kui selle tagasinõudmiseks tehtavad kulutused ületavad hinnanguliselt laekumisest saadaolevat tulu.

Juhul kui varem tehtud hinnang ebatõenäoliselt laekuvate nõuete summa kohta hiljem muutub, kajastatakse see hinnangu muutuse perioodis kulu muutusena. Ebatõenäoliseks arvatud nõude laekumisel näidatakse varem kajastatud kulu vähendamist perioodis, mil laekumine toimus, ning ühtlasi vähendatakse nii nõude enda kui selle kontrakonto saldot.

## 7. Varud

Kuna grupp kuulub avalikku sektorisse, siis on lähtunud Riigi raamatupidamise üldeeskirja erisustest varude arvestamisel. Tulenevalt „Avaliku sektori finantsarvestuse ja -aruandluse juhendi“ jõustumisest alates 1. jaanuar 2004. aastast on varude soetamisel tasutud käibemaks ja muud tagastamisele mittekuuluvad maksud kajastatud soetamishetkel kuluna ning seda ei kajastata varude soetusmaksumuse koosseisus. Soetamisel lisandunud mittetagastatavad maksud ja lõivud kajastatakse tulemiaruanes real „Muud kulud“.

Varude soetusmaksumuse kindlaks määramisel on kasutatud individuaalmaksumuse (ravimid) ja FIFO (v.a ravimid) meetodit. Varud on bilansis hinnatud lähtudes sellest, mis on madalam, kas soetusmaksumus või neto realiseerimismaksumus. Varude hindamise tulemusena tuvastatud väärtuse vahe kajastatakse aruandeperioodi kuluna tulemiaruanes real „Muud kulud“.

## 8. Materiaalne põhivara

Materiaalse põhivarana käsitletakse materiaalsel vara, mida kasutatakse teenuste osutamiseks, rendile andmiseks või halduseesmärkidel ja mida eeldatavast kasutatakse üle aasta.



Materiaalset põhivara kajastatakse bilansis jääkväärtuses, mis on saadud vara soetusmaksumuse vähendamisel akumuleeritud kulumi ja võimaliku väärtuse languse võrra.

### Soetusmaksumus

Materiaalne põhivara võetakse algselt arvele tema soetusmaksumuses.

- Ostetud põhivara soetusmaksumus koosneb ostuhinnast ja soetamisega otseselt seotud kulutustest, mis on vajalikud vara viimiseks tema tööseisundisse ja -asukohta.
- Materiaalse põhivara soetusmaksumusse ei kapitaliseerita käibemaksu, samuti vara soetamisega seotud makse ja lõive.
- Omavalmistatud põhivara soetusmaksumus koosneb asukoha ettevalmistamise kuld, valmistamisel ja kasutuselevõtul tehtud kulutustest materjalidele ja teenustele ning hüvitistest tööjõule.

Kui materiaalse põhivara objekti valmistamine vältab pikema perioodi jooksul ning seda finantseeritakse laenu või mõne muu võlainstrumendiga, siis laenukasutuse kulutusi ei kapitaliseerita põhivara soetusmaksumusse, vaid need kantakse tekkimise perioodil intressikuludesse.

Konsolideeritud aruandes on tütarhaiglate materiaalne põhivara haiglate võrgustamisel kajastatud jääkväärtuses.

### Kulum

Materiaalse põhivara objekti iga osa, millel on oluliselt erinev kasulik eluiga ja soetusmaksumus on oluline võrreldes selle objekti kogumaksumusega, amortiseeritakse eraldi.

Põhivara kulumit arvestatakse soetusmaksumuselt lineaarsel meetodil vara hinnangulise kasuliku eluea jooksul. Erandiks on maa, mida ei amortiseerita.

Materiaalse põhivara amortisatsioonimeetodid, -normid ja lõppväärtused vaadatakse üle vähemalt iga majandusaasta lõpus ja kui uued hinnangud erinevad eelnevatest, kajastatakse muutused raamatupidamislike hinnangute muutustena, s.t edasiulatuvalt.

Põhivara eeldatavat kasulikku eluiga inventeeritakse aastainventuuri käigus, hilisemate kulutuste arvele võtmisel ja oluliste muutuste korral arenguplaanides. Kui vara hinnanguline kasulik eluiga erineb oluliselt eelnevalt kehtestatud, kajastatakse see raamatupidamisliku hinnangu muutusena, muutes vara järelejäänud kasulikku eluiga, mille tulemusena muutub järgmistel perioodidel varale arvestatav kulum.

### Põhivara kasuliku eluea hindamine

Põhivara kasulik eluiga määratakse lähtudes juhtkonna hinnangust vara tegeliku kasutamise perioodi kohta. Senine kogemus on näidanud, et varade tegelik kasutusaeg on osutunud mõnevõrra pikemaks kui varade hinnanguline eluiga.

Grupis kasutatavate põhivarade eeldatavad kasulikud eluead on järgmised:

Hooned ja ehitised	20 – 50 aastat;
Masinad ja seadmed	5 aastat;
Muu põhivara	3 – 5 aastat.

### Parendused

Materiaalse põhivara objektile tehtud hilisemad kulutused lisatakse vara soetusmaksumusele või võetakse arvele eraldi varana ainult juhul, kui on tõenäoline, et grupp saab tulevikus varaobjektist majanduslikku kasu ja varaobjekt soetusmaksumust saab usaldusväärselt mõõta. Kui materiaalse põhivara objektile vahetatakse välja mõni komponent, lisatakse uue komponendi soetusmaksumus objekt soetusmaksumusele ning asendatud komponent või proportsionaalne osa asendatud põhivarast kantakse bilansist maha. Jooksva hoolduse ja remondiga seotud kulud kajastatakse tulemiaruanDES kuludena.

### Kajastamise lõpetamine

Materiaalse põhivara kajastamine lõpetatakse vara võõrandamisel, kasutuselt eemaldamisel või kui grupp ei eelda selle vara müügist majandusliku kasu saamist. Materiaalse põhivara

kajastamise lõpetamisest tekkivad kasumid ja kahjumid kajastatakse sellel perioodil, millal kajastamine lõpetati, tulemiaruanDES real „muud äritulud” või „muud ärikulud”.

### Varade väärtuse langus

Varad hinnatakse alla nende kaetavale väärtusele juhul, kui varade kaetav väärtus on väiksem bilansilisest jääkväärtusest.

Varade allahindlust kajastatakse koos amortisatsiooniga.

## 9. Immateriaalne põhivara

Immateriaalsed varad on võetud arvele järgnevatel tingimuste täitmisel:

- 1) varaobjekt on asutuse poolt kontrollitav;
- 2) on tõenäoline, et asutus saab objekti kasutamisest tulevikus tulu;
- 3) objekti soetusmaksumus on usaldusväärselt hinnatav.

### Immateriaalne põhivara

Immateriaalne põhivara võetakse arvele soetusmaksumuses, mis koosneb ostuhinnast ja otseselt soetamisega seotud kuludest. Bilansis kajastatakse immateriaalset põhivara soetusmaksumuses, millest on maha arvatud akumuleeritud kulum ja allahindlused. Immateriaalse põhivara all kajastatakse soetatud tarkvara, mis on piiratud kasuliku elueaga. Grupil ei olnud aruandeperioodil ega ka võrdlusperioodil määramata kasuliku elueaga immateriaalset põhivara.

### Tarkvara

Arvutitarkvara jooksva hooldusega seotud kulud kajastatakse kuludena nende tekkimise hetkel. Immateriaalse varana kajastatakse soetatud tarkvara, mis ei ole seonduva riistvara lahutamatu osa. Grupi poolt loodud ja kontrollitav tarkvara kajastatakse immateriaalse varana, kui on täidetud järgmised tingimused:

- tarkvara kasutuskõlblikuks muutmine on tehniliselt võimalik;
- juhatus kavatseb tarkvara valmis saada ja seda kasutada;
- tarkvara on võimalik kasutada;
- on võimalik näidata, kuidas tarkvara loob tõenäolist tulevast majanduslikku kasu;
- tarkvara arendamise lõpetamiseks ja kasutamiseks on olemas piisavad tehnilised, rahalised ja muud vahendid;
- tarkvara arendustegevusega seotud kulutusi saab usaldusväärselt mõõta.

Arenduskulud, mis ei vasta eeltoodud tingimustele, kajastatakse kuludena. Tarkvaraga seotud kulutusi, mis on algselt kajastatud kuludena, ei kajastata hilisemal perioodil immateriaalse varana. Tarkvara kulud amortiseeritakse kuludesse lineaarsel meetodil hinnangulise kasuliku eluea jooksul, mille pikkus on 5 aastat.

Konsolideeritud aruanDES on tütarhaiglate immateriaalne põhivara haiglate võrgustamisel kajastatud jääkväärtuses, aastalõpu seisuga kajastatakse soetusmaksumuses.

Materiaalse ja immateriaalse põhivara kapitaliseerimise alampiir on 5 000 eurot, välja arvatud maa, mis võetakse soetusmaksumuses arvele olenemata maksumusest.

## 10. Rendid

Kapitalirendiks loetakse rendisuhet, mille puhul kõik olulised vara omandiga seonduvad riskid ja hüved kanduvad üle rentnikule. Kõiki ülejäänud renditehinguid kajastatakse kasutusrendina.

Kapitalirendi tingimustel soetatud vara võetakse rentniku bilansis arvele vara soetusmaksumuses või miinimumrendimaksete nüüdisväärtuses juhul, kui viimane oli madalam. Kapitalirendi tingimustel soetatud varade amortisatsiooniperioodiks on vara majanduslik eluiga või rendiperiood, olenevalt sellest, kumb on lühem. Kapitalirendimaksed on jagatud finantskuluks ja rendikohustise tasumiseks selliselt, et intressimäär oleks igal ajahetkel sama. Finantskulud kajastatakse tulemiaruanDES real „Muud finantstulud ja -kulud”. Kapitalirendiga aruandeperioodil kaasnev amortiseeritavate varade amortisatsioonikulu kajastatakse tulemiaruanDES real „Põhivara kulum, allahindlus”.

Kasutusrendi puhul kajastab renditavat vara oma bilansis rendileandja. Kasutusrendi makset kajastatakse rendiperioodi jooksul lineaarselt rendileandja poolt tuluna ning rentniku poolt kuluna.

### 11. Finantskohustised

Finantskohustisena kajastatakse tarnijatele tasumata arveid, viitvõlgasid ja muid lühi- ja pikaajalisi võlakohustisi.

Finantskohustised võetakse algselt arvele nende soetusmaksumuses, milleks on finantskohustise eest saadud tasu õiglane väärtus. Edaspidi kajastatakse finantskohustisi nende korrigeeritud soetusmaksumuses.

Finantskohustistega kaasnev intressikulu kajastatakse tekkepõhiselt perioodikuluna tulemiaruande real „Muud finantstulud ja -kulud“.

Finantskohustise kajastamine bilansis lõpetatakse, kui see on tasutud, tühistatud või aegunud.

### 12. Eraldised ja tingimuslikud kohustised

Eraldistena kajastatakse bilansis aruandeperioodil või eelnevatel perioodidel tekkinud kohustisi, millel on seaduslik või lepinguline alus, mis nõuab tulevikus varast loobumist ja mille maksumust saab usaldusväärselt määrata, kuid mille lõplik maksumus või maksetähtaeg ei ole kindlalt fikseeritud. Eraldiste hindamisel lähtutakse juhatuse hinnangust, kogemustest ja vajadusel ka sõltumatute ekspertide hinnangutest.

Lubadused, garantiid ja muud kohustised, mis teatud tingimustel võivad tulevikus muududa kohustiseks, avalikustatakse raamatupidamise aastaaruande lisades tingimuslike kohustistena.

### 13. Annetused ja toetused

Sihtfinantseerimisena kajastatakse sihtotstarbeliselt antud ja teatud tingimustega seotud toetusi.

Sihtfinantseerimist, millega ei kaasne tulevikku suunatud tingimusi, kajastatakse tuluna siis, kui tekib sihtfinantseerimise nõudeõigus. Sihtfinantseerimist, millega kaasnevad tulevikku suunatud tingimused, kajastatakse tuluna siis, kui tingimused on täidetud. Saadud sihtfinantseerimine, mille puhul tuluna kajastamise tingimused ei ole täidetud, kajastatakse bilansis kohustisena.

Tegevuskulude sihtfinantseerimise kajastamisel lähtutakse tulude ja kulude vastavuse printsiibist (tulu sihtfinantseerimisest kajastatakse proportsionaalselt sellega seonduvate kuludega). Varade sihtfinantseerimise korral kajastatakse sihtfinantseerimine tuluna selles perioodis, millal sihtfinantseerimise abil soetatud vara võetakse bilansis põhivarana arvele.

### 14. Tulud

Tulu kajastatakse saadud või saadaoleva tasu õiglasel väärtuses. Tulud koosnevad müügituludest, millest on maha arvatud hinnavahendid, mitteaktsepteeritud teenused ning tagastatud tooted ja kaubad. Regionaalhaigla põhitegevuse tulud on:

- 1) tervishoiuteenuste müük Eesti Haigekassale ning teistele juriidilistele ja füüsilistele isikutele;
- 2) diagnostiliste teenuste osutamine teistele raviasutustele ja perearstidele;
- 3) kiirabiteenuse osutamine;
- 4) psühhiaatriliste ekspertise teostamine;
- 5) meditsiinilase koolituse läbiviimine ja residentide juhendamine;
- 6) veretoodete müük raviteenust osutavatele juriidilistele isikutele.

Kõrvaltegevuse tuludeks loetakse ruumide renditulu, registrite toetused, ravimi kliinilise uuringute läbiviimised ning muud tulud. Tegevustulud kajastatakse tekkepõhiselt realiseerimise printsiibi alusel s.t tulud arvestatakse realiseerimismomendil või lepingus fikseeritud perioodi(de) kohta.

Kaupade müügist tulenevat tulu kajastatakse siis, kui kõik olulised omandiga seotud riskid on läinud üle ostjale ning müügitulu ja tehinguga seotud kulu on usaldusväärselt määratav. Tulu teenuste müügist kajastatakse teenuse osutamisel. Müügituluna ei kajastata Regionaalhaiglale laekuvaid, kuid teiste isikute nimel sisse nõutud summasid ning ostjate tehtud ettemakseid.

Tegevustuludena kajastatakse ka arvestatud aruandekuupäevaks laekumata nõudesummad, mille kohta ei ole esitatud nõudedokumenti (nt aruandekuupäevaks laekumata eelneva perioodi intressid; aastalõpu seisuga hinnatud lõpetamata haiguslood). Intressitulu kajastatakse tekkepõhiselt.

## 15. Kulud

Majandustehingute kajastamisel järgitakse tulude ja kulude vastavuse printsiipi, mille kohaselt kantakse aruandeperioodi kuludesse aruandeperioodi tulude saamiseks vajalikud kulud. Kulud kajastatakse tekkepõhise arvestusprintsiibi alusel.

Tööjõukuludena kajastatakse töövõtjatele tekkepõhiselt arvestatud töötasud, nimetatud tasudega maksustamisel võrdsustatud tasud ja erisoodustused ning nendelt arvestatud maksud.

Aruandeperioodil välja maksmata tööjõuga seotud kulud kajastatakse kohustisena töötajatele. Kasutamata puhkusepäevade ja välja maksmata puhkusetasude kohustist hinnatakse üks kord aastas aruandeaasta lõpu seisuga ning kajastatakse lõppenud aruandeperioodi kuluna.

Muud kulud on muud tegevuskulud, põhivara amortisatsioon ja allahindlus ning finantstulud ja -kulud. Muude tegevuskuludena on kajastatud:

- 1) maksu, lõivu ja trahvikulud;
- 2) kulud ebatõenäoliselt laekuvatest nõuetest;
- 3) muud tegevuskulud.

Põhivara kulumi ja allahindlusena kajastatakse materiaalse ja immateriaalse põhivara amortisatsioon ning väärtuse langus.

Finantstulude ja -kuludena kajastatakse finantsinvesteeringute ja võetud laenukohustiste tulud ja kulud. Finantstulud ja -kulud kajastatakse nende tekkimise perioodil.

## 16. Seotud osapooled

Osapooli loetakse seotuks juhul, kui üks osapool omab kontrolli teise osapoole üle või olulist mõju teise osapoole äriotsustele, sealhulgas omanikke, nõukogu ja juhatuse liikmeid, nende pereliikmeid ja ettevõtteid, mille üle eelpool loetletud isikud omavad kontrolli või olulist mõju.

## 17. Aruandekuupäevajärgsed sündmused

Kõik olulised teadaolevad sündmused ja asjaolud, mis on selgunud aruande valmimise kuupäevaks on raamatupidamise aastaaruandes nõuetekohaselt arvesse võetud ja esitatud.

## Lisa 2 Grupi tütaretevõtted

SA Põhja-Eesti Regionaalhaigla võrgustas SA Läänemaa Haigla 13.02.2015, SA Raplamaa Haigla 26.02.2015 ja SA Hiiumaa Haigla 24.07.2017.

SA Hiiumaa Haigla tehingud on konsolideeritud grupi aruannetes alates 01.08.2017.

Sihtasutuste puhul ei oma asutajad kontrolli osaluse kaudu, kontroll toimib nõukogu liikmete nimetamise kaudu.

SA Põhja-Eesti Regionaalhaigla saab võrgustunud haiglate nõukogudesse nimetada kolm nõukogu liiget ning kohalikud omavalitsused saavad nimetada kaks nõukogu liiget. Sellega on SA Põhja-Eesti Regionaalhaigla omandanud haiglate igapäevatöö suunamisel olulise rolli.

## Lisa 3 Raha

	eurod	31.12.2018	31.12.2017
Raha Riigikassas		38 497 929	40 601 603
Raha kommertspankades		2 245 660	2 232 150
Sularaha kassas		45 749	36 058
<b>RAHA KOKKU</b>		<b>40 789 338</b>	<b>42 869 810</b>

## Lisa 4 Nõuded ja ettemaksed

	eurod	31.12.2018	31.12.2017	Lisa
Nõuded ostjate vastu		15 831 163	13 866 061	5
Viitlaekumised		4 997 795	4 478 102	
Ettemaksed ja tulevaste perioodide kulud		572 293	463 763	
Nõuded toetuste eest		216 490	18 354	
Muud nõuded		32 001	40 324	
Maksude ettemaksed ja maksuvõlad		13 925	12 833	6
Intressinõuded		96	53	
<b>NÕUDED JA ETTEMAKSED KOKKU</b>		<b>21 663 764</b>	<b>18 879 491</b>	

## Lisa 5 Nõuded ostjate vastu

	eurod	31.12.2018	31.12.2017	Lisa
Nõuded ostjate vastu		15 835 235	13 873 480	
Ebatõenäoliselt laekuvateks hinnatud nõuded		-4 072	-7 419	
<b>KOKKU NÕUDED KLIENTIDELE</b>		<b>15 831 163</b>	<b>13 866 061</b>	<b>4</b>
Ebatõenäoliselt laekuvateks hinnatud nõuded perioodi alguses		-7 419	-818	
Ebatõenäoliselt laekuvateks hinnatud nõuded aruande perioodil		-3 832	-7 491	
Lootusetuks hinnatud nõuded		6 761	890	
Laekunud ebatõenäoliseks hinnatud nõuded		418	0	
Ebatõenäoliselt laekuvateks hinnatud nõuded perioodi lõpuks		-4 072	-7 419	4



## Lisa 6 Maksude ettemaksed ja maksuvõlad

eurod	31.12.2018		31.12.2017		Lisa
	Ettemaks	Maksuvõlg	Ettemaks	Maksuvõlg	
<b>Maksuliik</b>					
Sotsiaalmaks	0	2 283 355	0	2 109 970	
Üksikisiku tulumaks	0	1 164 843	0	1 095 699	
Töötuskindlustusmaks	0	152 320	0	139 296	
Kohustuslik kogumispension	0	108 356	0	107 946	
Erisoodustuse tulumaks	0	29 548	0	34 907	
Käibemaks	0	34 815	0	11 388	
Muud maksude ettemaksed ja maksuvõlad	0	455	0	426	
Ettemaksukonto jääk	13 925	0	12 833	0	4
<b>KOKKU MAKSUDE ETTE- MAKSED JA MAKSUVÕLAD</b>	<b>13 925</b>	<b>3 773 691</b>	<b>12 833</b>	<b>3 499 632</b>	<b>12</b>

## Lisa 7 Varud

eurod	31.12.2018	31.12.2017
Ravimid	1 827 808	1 675 604
Proteeside vaheladu	1 134 531	1 031 059
Meditsiiniline materjal	370 641	382 487
Valmistoodang	345 966	245 001
Verekeskuse ladu	50 070	71 924
Toiduladu	32 935	59 284
Meditsiinilised julgeoleku varud	15 256	28 674
Majandusmaterjal	16 671	19 857
Muud laod	3 423	10 220
Varude allahindlus	0	-197 286
<b>KOKKU VARUD</b>	<b>3 797 300</b>	<b>3 326 825</b>

## Lisa 8 Materiaalne põhivara

eurod	Maa	Ehitised	Masina- ja seadmed	Muu	Lõpeta- mata projektid	Ette- maksed	KOKKU
<b>Saldo seisuga 31.12.2016</b>							
Soetusmaksumus	7 124 001	164 565 003	57 550 961	699 742	2 593 533	20 000	232 553 240
Akumuleeritud kulum	0	-38 346 677	-44 734 038	-459 174	0	0	-83 539 889
<b>Jääkmaksumus 31.12.2016</b>	<b>7 124 001</b>	<b>126 218 326</b>	<b>12 816 923</b>	<b>240 568</b>	<b>2 593 533</b>	<b>20 000</b>	<b>149 013 351</b>

### 2017. aastal toimunud muutused

Ostud ja parendused	0	50 325	3 052 285	54 299	3 859 062	194 719	7 210 689
Amortisatsioonikulu	0	-6 051 783	-4 078 809	-87 126	0	0	-10 217 718
Mahakantud vara jääkväärtuses	0	0	0	0	-111 946	0	-111 946
Müüdüd vara jääkväärtuses	0	0	-1 982	0	0	0	-1 982
Ümberklassifitseerimised	0	5 503 027	0	0	-5 433 027	-70 000	0
Lisandunud varad jääk- väärtuses tütarhaigla võrgustamisel	37 031	1 268 187	236 228	0	0	0	1 541 446

### Saldo seisuga 31.12.2017

Soetusmaksumus	7 161 032	172 102 641	60 088 389	754 041	907 622	144 719	241 158 444
Akumuleeritud kulum	0	-45 114 559	-48 063 744	-546 300	0	0	-93 724 603
<b>Jääkmaksumus 31.12.2017</b>	<b>7 161 032</b>	<b>126 988 082</b>	<b>12 024 645</b>	<b>207 741</b>	<b>907 622</b>	<b>144 719</b>	<b>147 433 841</b>

### 2018. aastal toimunud muutused

Ostud ja parendused	0	0	7 464 477	102 077	4 235 773	210 816	12 013 143
Amortisatsioonikulu	0	-6 267 162	-4 219 740	-67 755	0	0	-10 554 657
Mahakantud vara jääkväärtuses	0	0	-22 083	0	0	0	-22 083
Müüdüd vara jääkväärtuses	0	0	-23 489	0	0	0	-23 489
Ümberklassifitseerimised	0	2 393 498	73 942	60 000	-2 257 875	-269 565	0

### Saldo seisuga 31.12.2018

Soetus maksumus	7 161 032	174 468 431	64 136 486	899 864	2 885 520	85 971	249 637 304
Akumuleeritud kulum	0	-51 354 013	-48 838 734	-597 801	0	0	-100 790 548
<b>Jääkmaksumus 31.12.2018</b>	<b>7 161 032</b>	<b>123 114 418</b>	<b>15 297 752</b>	<b>302 063</b>	<b>2 885 520</b>	<b>85 971</b>	<b>148 846 756</b>

2018. aastal müüdi põhivara müügihinnas 38 350 eurot.

## Lisa 9 Immateriaalne põhivara

	eurod	Arvutitarkvara	Litsentsid	Lõpetamata projektid ja ettemaksed	Kokku
<b>Saldo seisuga 31.12.2016</b>					
Soetusmaksumus		1 751 276	111 743	0	1 863 019
Akumuleeritud kulum		-1 504 877	-60 313	0	-1 565 190
<b>Jääkmaksumus 31.12.2016</b>		<b>246 399</b>	<b>51 430</b>	<b>0</b>	<b>297 829</b>
<b>2017. aastal toimunud muutused</b>					
Ostud ja parendused		222 440	6 900	487 745	717 085
Amortisatsioonikulu		-150 326	-19 797	0	-170 123
Mahakantud vara jääkväärtuses		0	0	-86 923	-86 923
Ümberklassifitseerimised		238 899	0	-238 899	0
<b>Saldo seisuga 31.12.2017</b>					
Soetusmaksumus		2 212 615	118 643	161 923	2 493 181
Akumuleeritud kulum		-1 655 203	-80 110	0	-1 735 313
<b>Jääkmaksumus 31.12.2017</b>		<b>557 412</b>	<b>38 533</b>	<b>161 923</b>	<b>757 868</b>
<b>2018. aastal toimunud muutused</b>					
Ostud ja parendused		0	35 423	492 584	528 007
Amortisatsioonikulu		-262 550	-23 649	0	-286 199
Ümberklassifitseerimine		117 686	0	-117 685	0
<b>Saldo seisuga 31.12.2018</b>					
Soetusmaksumus		2 293 686	154 066	536 822	2 984 574
Akumuleeritud kulum		-1 881 139	-103 759	0	-1 984 897
<b>Jääkmaksumus 31.12.2018</b>		<b>412 548</b>	<b>50 308</b>	<b>536 822</b>	<b>999 677</b>

## Lisa 10 Kasutusrent

### Kasutusrenditulu

	eurod	2018	2017
Kasutusrentidest saadud tulu		506 948	348 840

### Järgmiste perioodide kasutusrenditulu mittekatkestavatest lepingutest

	eurod	2018	2017
12 kuu jooksul		101 986	350 000
1-5 aasta jooksul		285 233	1 750 000

### Rendile või üürile antud varade bilansiline jääkmaksumus

	eurod	2018	2017
Kokku muud varad		1 756 646	1 655 361

### Aruandekohustuslane kui rentnik

	eurod	2018	2017
Kasutusrendikulu		1 535 163	1 496 353

### Järgmiste perioodide kasutusrendikulu mittekatkestavatest lepingutest

	eurod	2018	2017
12 kuu jooksul		1 356 792	1 283 335
1-5 aasta jooksul		1 231 931	2 290 707

## Lisa 11 Võlakohustised

Pikaajalised võlakohustised	eurod	31.12.2018	31.12.2017
Pikaajalised võlakohustised kokku		55 705 456	60 754 870

Lühiajalised võlakohustised	31.12.2018	31.12.2017
Lühiajalised pangalaenud	5 049 415	4 128 835
Lühiajalised kapitalirendikohustised	0	6 823
<b>LÜHIAJALISED VÕLAKOHUSTISED KOKKU</b>	<b>5 049 415</b>	<b>4 135 658</b>

## Võlakohustiste muutus perioodis

	eurod	Jaotus järelejäänud tähtaja järgi						
		Jääk 31.12.2017	Tasutud laenud	Saadud laenud	Jääk 31.12.2018	12 kuu jooksul	1–5 aasta jooksul	Üle 5 aasta
<b>Laenu kohustised</b>								
NIB		21 258 065	2 064 516	0	19 193 549	2 064 516	10 322 580	6 806 452
EIB		43 016 129	1 857 282	0	41 158 847	2 695 015	13 475 073	24 988 759
Swedbank		609 511	207 035	0	402 476	289 884	112 592	0
<b>KOKKU</b>		<b>64 883 705</b>	<b>4 128 834</b>	<b>0</b>	<b>60 754 871</b>	<b>5 049 415</b>	<b>23 910 245</b>	<b>31 795 211</b>
Kapitalirendi kohustised		6 823	6 823	0	0	0	0	0
<b>VÕLAKOHUS- TISED KOKKU</b>		<b>64 890 528</b>	<b>4 135 657</b>	<b>0</b>	<b>60 754 871</b>	<b>5 049 415</b>	<b>23 910 245</b>	<b>31 795 211</b>

	eurod	Jaotus järelejäänud tähtaja järgi						
		Jääk 31.12.2016	Tasutud laenud	Saadud laenud	Jääk 31.12.2017	12 kuu jooksul	1–5 aasta jooksul	Üle 5 aasta
<b>Laenu kohustised</b>								
NIB		23 322 581	-2 064 516	0	21 258 065	2 064 516	13 292 277	5 901 271
EIB		43 338 710	-322 581	0	43 016 129	1 857 282	13 475 073	27 683 773
Swedbank		326 985	-56 853	339 379	609 511	207 036	402 475	0
<b>KOKKU</b>		<b>66 988 276</b>	<b>2 443 950</b>	<b>339 379</b>	<b>64 883 705</b>	<b>4 128 834</b>	<b>27 169 826</b>	<b>33 585 045</b>
Kapitalirendi kohustised		33 469	26 646	0	6 823	6 823	0	0
<b>VÕLAKOHUS- TISED KOKKU</b>		<b>67 021 745</b>	<b>2 470 596</b>	<b>339 379</b>	<b>64 890 528</b>	<b>4 135 657</b>	<b>27 169 826</b>	<b>33 585 045</b>

## Tagatiseks panditud vara bilansiline maksumus

	eurod	31.12.2018	31.12.2017
Ehitised		3 714 346	3 552 104
Maa		91 698	91 698
<b>KOKKU</b>		<b>3 806 044</b>	<b>3 643 802</b>

EIB ja NIB laenude tagatiseks ei ole seatud pante. EIB laenu tagab Rahandusministeeriumi antud 52,2 mln euro suurune garantii.

Laen	Lepingu algus	Lepingu lõpp	Võetud laen eurodes	Intress
NIB	08.06.2006	12.09.2028	21,2 mln	6 kuu euribor+0,22%
NIB	09.10.2018	05.10.2037	24,5 mln	6 kuu euribor+0,85%
EIB laenud	16.09.2011	26.06.2034	43,5 mln	6 kuu euribor+(0,40% - 0,75%)
Swedbank laenud	2009 -2012	2019 - 2022	1,7 mln	6 kuu euribor+(1,29% - 1,95%)



## Lisa 12 Võlad ja ettemaksud

	eurod	31.12.2018	31.12.2017	Lisa
Võlad töövõtjatele		11 055 039	9 390 804	14
Võlad tarnijatele		10 735 966	9 663 538	13
Maksuvõlad		3 773 691	3 499 632	6
Muud saadud ettemaksud		462 903	322 752	
Intressivõlad		16 247	16 352	
<b>KOKKU VÕLAD JA ETTEMAKSED</b>		<b>26 043 847</b>	<b>22 893 077</b>	

## Lisa 13 Võlad tarnijatele

	eurod	31.12.2018	31.12.2017	Lisa
Võlad tarnijatele toodete ja teenuste eest		9 796 970*	9 221 647*	
Võlad tarnijatele põhivara eest		938 996	441 890	
<b>KOKKU VÕLAD TARNIJATELE</b>		<b>10 735 966</b>	<b>9 663 538</b>	<b>12</b>

\*ei sisalda pikaajalist võlga tarnijale

## Lisa 14 Võlad töövõtjatele

	eurod	31.12.2018	31.12.2017	Lisa
Töötasude kohustis		5 752 540	4 849 008	
Maksukohustised		3 883 091	3 198 722	
Puhkusetasude kohustis		1 404 271	1 327 354	
Majanduskulude kohustis		15 137	15 720	
<b>KOKKU VÕLAD TÖÖVÕTJATELE</b>		<b>11 055 039</b>	<b>9 390 804</b>	<b>12</b>

## Lisa 15 Eraldised

	eurod	2018	2017
Eraldis seisuga 31.01.		621 497	792 058
Eraldise kasutamine perioodil		-637 407	-552 586
Eraldise moodustamine		658 409	382 025
<b>ERALDIS SEISUGA 31.12.</b>		<b>642 499</b>	<b>621 497</b>

## Lisa 16 Sihtotstarbelised tasud, annetused ja toetused

Tuludena kajastatud sihtotstarbelised tasud, annetused ja toetused toetuse liikide lõikes

	eurod	31.12.2018	31.12.2017
<b>Põhivara sihtfinantseerimine</b>		<b>367 680</b>	<b>27 790</b>
Kodumaine põhivara soetuse sihtfinantseerimine		10 000	0
Välismaine põhivara soetuse sihtfinantseerimine		357 680	27 790
<b>Tegevuskulude sihtfinantseerimine</b>		<b>4 132 061</b>	<b>4 688 868</b>
Kodumaine tegevuskulude sihtfinantseerimine		4 125 574	4 680 231
Kodumaise tegevuskulude sihtfinantseerimise tagastus		-32 000	0
Välismaine tegevuskulude sihtfinantseerimine		38 487	8 637
<b>Tegevustoetused ja annetused</b>		<b>11 765</b>	<b>12 826</b>
<b>KOKKU SIHTFINANTSEERIMISE, ANNETUSED JA TOETUSED</b>		<b>4 511 506</b>	<b>4 729 483</b>

## Lisa 17 Tulud ettevõtlusest

	eurod	2018	2017
<b>Tervishoiuteenuste osutamine</b>			
Teenuste müük Haigekassale		181 420 396	165 804 426
Muude meditsiiniliste teenuste müük		19 847 127	18 313 647
Kindlustamata isikute raviteenus		122 212	148 219
Patsientide omaosalus		1 479 566	1 377 493
<b>KOKKU TULUD TERVISHOIUTEENUSTE OSUTAMISEST</b>		<b>202 869 300</b>	<b>185 643 784</b>
<b>Muude teenuste osutamine</b>			
Üüritulud		604 161	611 853
Muud teenused		556 834	501 986
Koolitusteenused		460 834	352 555
Toitlustus		411 989	394 201
Ravimite müük		136 026	97 559
<b>KOKKU TULUD MUUDE TEENUSTE OSUTAMINE</b>		<b>2 169 843</b>	<b>1 958 155</b>
<b>KOKKU TULU ETTEVÕTLUSEST</b>		<b>205 039 144</b>	<b>187 601 939</b>

## Lisa 18 Tegevuskulud

	eurod	2018	2017
<b>Põhitegevuse kulud</b>			
Ravimid		24 538 374	23 995 499
Meditiinilised materjalid		9 869 181	9 088 765
Operatsiooni abimaterjalid		7 402 142	6 910 658
Reaktiivid ja allergeenid		6 041 724	5 435 774
Meditiiniliste seadmete majandamiskulud		4 669 326	3 587 673
Ostetud meditsiinilised teenused		3 194 065	2 896 145
Muud meditsiinilised vahendid		2 632 226	2 362 179
Eri-, vormiriietus ja ühekordse kasutusega pesu		645 315	531 430
Meditiiniline inventar		462 199	175 522
Uurimis- ja arendustööd		112 417	48 487
<b>KOKKU PÕHITEGEVUSE KULUD</b>		<b>59 566 969</b>	<b>55 032 132</b>
<b>Muud tegevuskulud</b>			
Kinnistute, hoonete ja ruumide majandamiskulud		6 770 007	5 843 102
Info- ja kommunikatsioonitehnoloogia kulud		2 679 344	1 602 667
Mitmesugused majanduskulud		2 319 800	2 241 759
Koolitus- ja lähetuskulud		1 226 455	1 159 761
Administreerimiskulud		1 141 916	931 591
Toiduained ja toitlustusteenused		1 044 027	964 382
Sõidukite majandamiskulud		1 040 476	905 073
Inventari majandamiskulud		930 385	997 111
<b>MUUD TEGEVUSKULUD KOKKU</b>		<b>17 152 410</b>	<b>14 645 447</b>
<b>KOKKU TEGEVUSKULUD</b>		<b>76 719 379</b>	<b>69 677 579</b>

## Lisa 19 Tööjõukulud

	eurod	2018	2017
Töötasud, tulemustasud, puhkusetasud ja preemiad		78 639 806	68 771 051
Tööjõukuludelt arvestatud maksud		26 030 052	22 818 463
Tööjõukulud klassifitseeritud erisoodustusena koos arvestatud maksudega		512 142	425 345
<b>KOKKU TÖÖJÕUKULUD</b>		<b>105 182 000</b>	<b>92 014 858</b>
<b>Töötajate keskmine arv taandatud täistööajale</b>		<b>3 905</b>	<b>3 842</b>

## Lisa 20 Muud kulud

	eurod	2018	2017
Käibemaksu kulud		12 806 608	10 503 760
Muud maksud, lõivud, nõuded ja valuutakursi muutused		116 006	159 893
Ebatõenäoliselt laekuvad nõuded		4 172	9 635
Varude allahindlus		-196 973*	-57 519*
<b>KOKKU MUUD KULUD</b>		<b>12 729 813</b>	<b>10 615 769</b>

\* Varem allahinnatud varude kõrgema realiseerimismaksumuse tõttu on tühistatud varasem antud varude allahindlus.

## Lisa 21 Finantstulu ja -kulud

	eurod	2018	2017
Intressitulu hoiuselt		261	169
Intressikulu laenudelt ja võlakirjadelt		-175 024	-193 969
Muud finantstulud ja -kulud		-67 814	-79 170
<b>KOKKU MUUD FINANTSTULUD JA -KULUD</b>		<b>-242 577</b>	<b>-272 970</b>

## Lisa 22 Seotud osapooled

Seotud osapoolteks loetakse:

- Sihtasutusi, mille üks asutajatest on Põhja-Eesti Regionaalhaigla grupp;
- Põhja-Eesti Regionaalhaigla tegev- ja kõrgema juhtkonna liikmeid ning nende valitseva või olulise mõju all olevaid sihtasutusi, mittetulundusühinguid ja äriühinguid;
- Põhja-Eesti Regionaalhaigla tütarettevõtete juhatuse liikmeid ning nende valitseva või olulise mõju all olevaid sihtasutusi, mittetulundusühinguid ja äriühinguid;
- Põhja-Eesti Regionaalhaigla tegev- ja kõrgema juhtkonna liikmete ja tütarettevõtete juhatuse liikmete pereliikmeid, kelleks loetakse abikaasa, elukaaslane ja laps ning nende valitseva või olulise mõju all olevaid sihtasutusi, mittetulundusühinguid ja äriühinguid.

### Tehingud seotud osapooltega.

1. Põhja-Eesti Regionaalhaigla ja gruppi kuuluvate tütarettevõtete tegev- ja kõrgema juhtkonna liikmete ning nende valitseva või olulise mõju all olevate sihtasutuste, mittetulundusühingute ja äriühingute tehingud.

	eurod	2018	2017
Nõuded		26 485	4 961
Kohustised		43 595	2 000
Ostud		572 707	0
Müük		472 321	52 246

**Muud olulised tehingud**

	eurod	2018	2017
Tööjõukulu sh. maksukulu		464 431	605 572
Erisoodustused		4 162	0
Isikliku sõiduauto töösõitudeks kasutamise hüvitis		1 549	0

2. Tehingud sihtasutustega, mille üks asutajatest on Põhja-Eesti Regionaalhaigla grupp.

	eurod	2018	2017
Nõuded		13 703	36 499
Kohustised		133 023	42 598
Sihtkapitali sissemakse kohustis		0	700 000
Ostud		800 398	295 370
Müük		236 485	137 447

## Lisa 23 Sündmused pärast aruandekuupäeva

2019. aasta jaanuaris sõlmis SA Läänemaa Haigla ja SA Põhja-Eesti Regionaalhaigla laenulepingu summas 1,2 miljonit eurot, millest kaetakse olemasolev AS-i Swedbanki investeerimislaen summas 243 294 eurot ja ülejäänud osa kasutatakse esmatsandi tervisekeskuse investeringute finantseerimiseks.



## Lisa 24 Emaettevõtte konsolideerimata majandusaasta aruanded

### Bilanss

	eurod	31.12.2018	31.12.2017
<b>VARAD</b>			
<b>Käibevara</b>			
Raha		38 539 612	40 635 717
Nõuded ja ettemaksed		20 607 908	17 973 614
Varud		3 727 960	3 232 435
<b>KÄIBEVARA KOKKU</b>		<b>62 875 480</b>	<b>61 841 766</b>
<b>Põhivara</b>			
Osalus tütarettevõtetes		2 100 000	2 100 000
Finantsinvesteeringud		3 195	3 195
Materiaalne põhivara		139 906 809	139 936 497
Immateriaalne põhivara		996 873	753 083
<b>PÕHIVARA KOKKU</b>		<b>143 006 877</b>	<b>142 792 775</b>
<b>VARAD KOKKU</b>		<b>205 882 357</b>	<b>204 634 541</b>
<b>KOHUSTISED</b>			
<b>Lühiajalised kohustised</b>			
Võlakohustised		4 759 531	3 923 718
Võlad ja ettemaksed		24 180 410	22 296 859
Eraldised		610 700	585 921
Sihtotstarbeliste toetuste kohustis		30 010	27 000
<b>LÜHIAJALISED KOHUSTISED KOKKU</b>		<b>29 580 651</b>	<b>26 833 498</b>
<b>Pikaajalised kohustised</b>			
Võlg tarnijale		502 786	594 857
Võlakohustised		55 592 864	60 352 395
<b>PIKAAJALISED KOHUSTISED KOKKU</b>		<b>56 095 650</b>	<b>60 947 252</b>
<b>KOHUSTISED KOKKU</b>		<b>85 676 301</b>	<b>87 780 750</b>
<b>Netovara</b>			
Sihtkapital nimiväärtuses		34 243 357	34 243 357
Eelmiste perioodide tulem		82 610 434	73 476 106
Aruandeaasta tulem		3 352 265	9 134 328
<b>NETOVARA KOKKU</b>		<b>120 206 056</b>	<b>116 853 791</b>
<b>KOHUSTISED JA NETOVARA KOKKU</b>		<b>205 882 357</b>	<b>204 634 541</b>

## Tulemiaruanne

	eurod	2018	2017
<b>Tulud</b>			
Tulu ettevõtlusest		191 642 821	176 445 091
Annetused ja toetused		4 065 429	4 642 665
Muud tulud		23 708	11 164
<b>TULUD KOKKU</b>		<b>195 731 958</b>	<b>181 098 920</b>
<b>Kulud</b>			
Tööjõukulud		-96 750 297	-81 522 946
Mitmesugused tegevuskulud		-73 092 858	-69 999 333
Muud kulud		-11 894 442	-10 110 964
Põhivara kulum ja väärtuse langus		-10 406 721	-10 030 515
Antud annetused ja toetused		0	-35 290
<b>KULUD KOKKU</b>		<b>192 144 318</b>	<b>-171 699 048</b>
<b>PÕHITEGEVUSE TULEM</b>		<b>3 587 640</b>	<b>9 399 873</b>
Muud finantstulud ja -kulud		-235 375	-265 545
<b>ARUANDEAASTA TULEM</b>		<b>3 352 265</b>	<b>9 134 328</b>

## Rahavoogude aruanne

	eurod	2018	2017
<b>Rahavood põhitegevusest</b>			
Laekunud sihtfinantseeringud, toetused ja annetused		4 066 577	3 770 764
Makstud toetus		0	-7 500
Laekumised teenuste ja kaupade müügist		192 380 235	180 011 145
Väljamaksed teenuste ja kaupade ostmisel		-87 844 535	-81 309 492
Väljamakstud tööjõukulud		-95 301 034	-84 563 372
Laekunud intressid		0	13 549
Makstud intressid		-167 666	-185 634
<b>KOKKU RAHAVOOD PÕHITEGEVUSEST</b>		<b>13 133 577</b>	<b>17 729 460</b>
<b>Rahavood investeerimistegevusest</b>			
Tasutud materiaalse ja immateriaalse põhivara soetamisel		-10 644 311	-7 580 524
Laekumised materiaalse põhivara müügist		38 350	7 308
Sissemaksed tütarhaiglate sihtkapitali		-700 000	-600 000
<b>KOKKU RAHAVOOD INVESTEERIMISTEGEVUSEST</b>		<b>-11 305 961</b>	<b>-8 173 216</b>
<b>Rahavood finantseerimistegevusest</b>			
Tagasi makstud laenud		-3 921 799	-2 389 096
Tagasi makstud kapitalirendikohustised		-1 920	-1 920
<b>KOKKU RAHAVOOD FINANTSEERIMISTEGEVUSEST</b>		<b>-3 923 719</b>	<b>-2 389 016</b>
<b>KOKKU RAHAVOOD</b>		<b>-2 096 105</b>	<b>7 167 228</b>
Raha ja raha lähendid perioodi alguses		40 635 717	33 468 489
<b>RAHA JA RAHA LÄHENDITE MUUTUS</b>		<b>-2 096 105</b>	<b>7 167 228</b>
Raha ja raha lähendid perioodi lõpus		38 539 612	40 635 717

## Netovara aruanne

	eurod	Sihtkapital	Akumuleeritud tulem	Netovara kokku
<b>Netovara 31.12.2016</b>		<b>34 243 357</b>	<b>73 476 106</b>	<b>107 719 463</b>
Majandusaasta tulem		0	9 134 328	9 134 328
<b>Netovara 31.12.2017</b>		<b>34 243 357</b>	<b>82 610 434</b>	<b>116 853 791</b>
Valitseva ja olulise mõju all olevate osaluste bilansiline väärtus		0	-2 100 000	-2 100 000
Valitseva ja olulise mõju all olevate osaluste väärtus arvestatuna kapitaliosaluse meetodil		0	9 487 267	9 487 267
<b>Korrigeeritud netovara 31.12.2017</b>		<b>34 243 357</b>	<b>89 997 701</b>	<b>124 241 058</b>
Majandusaasta tulem			3 352 265	3 352 265
<b>Netovara 31.12.2018</b>		<b>34 243 357</b>	<b>85 962 699</b>	<b>120 206 056</b>
Valitseva ja olulise mõju all olevate osaluste bilansiline väärtus		0	-2 100 000	-2 100 000
Valitseva ja olulise mõju all olevate osaluste väärtus arvestatuna kapitaliosaluse meetodil		0	10 019 963	10 019 963
<b>Korrigeeritud netovara 31.12.2018</b>		<b>34 243 357</b>	<b>93 882 662</b>	<b>128 126 019</b>

## SÕLTUMATU VANDEAUDIITORI ARUANNE

### Sihtasutus Põhja-Eesti Regionaalhaigla nõukogule

#### Arvamus

Oleme auditeerinud sihtasutus Põhja-Eesti Regionaalhaigla ja tema tütersihtasutuste (kontsern) konsolideeritud raamatupidamise aastaaruannet, mis sisaldab konsolideeritud bilanssi seisuga 31. detsember 2018 ning eeltoodud kuupäeval lõppenud majandusaasta konsolideeritud tulemiaruanne, konsolideeritud netovara muutuste aruanne, konsolideeritud rahavoogude aruanne ja konsolideeritud raamatupidamise aastaaruande lisasid ning konsolideeritud aastaaruande koostamisel kasutatud peamiste arvestuspõhimõtete kokkuvõtet.

Meie arvates kajastab kaasnev konsolideeritud raamatupidamise aastaaruanne kõigis olulistest osades õiglaselt kontserni finantsseisundit seisuga 31. detsember 2018 ning sellel kuupäeval lõppenud majandusaasta konsolideeritud finantstulemust ja konsolideeritud rahavoogusid kooskõlas Eesti finantsaruandluse standardiga.

#### Arvamuse alus

Viisime auditi läbi kooskõlas rahvusvaheliste auditeerimise standarditega (Eesti). Meie kohustusi vastavalt nendele standarditele kirjeldatakse täiendavalt meie aruande osas „Vandeauditori kohustused seoses konsolideeritud raamatupidamise aastaaruande auditiga“. Me oleme kontsernist sõltumatud kooskõlas kutseliste arvestusekspertide eetikakoodeksiga (Eesti), ja oleme täitnud oma muud eetikaalased kohustused vastavalt eetikakoodeksi nõuetele.

Me usume, et auditi tõendusmaterjal, mille oleme hankinud, on piisav ja asjakohane aluse andmiseks meie arvamusele.

#### Muu informatsioon

Juhtkond vastutab muu informatsiooni eest. Muu informatsioon hõlmab tegevusaruannet, kuid ei hõlma konsolideeritud raamatupidamise aastaaruannet ega meie asjaomast vandeauditori aruannet.

Meie arvamus konsolideeritud raamatupidamise aastaaruande kohta ei hõlma muud informatsiooni ja me ei tee selle kohta mingis vormis kindlustandvat järeldust.

Seoses meie konsolideeritud raamatupidamise aastaaruande auditiga on meie kohustus lugeda muud informatsiooni ja kaaluda seda tehes, kas muu informatsioon oluliselt lahkneb konsolideeritud raamatupidamise aastaaruandest või meie poolt auditi käigus saadud teadmistest või tundub muul viisil olevat oluliselt väärkajastatud.

Kui me teeme tehtud töö põhjal järelduse, et muu informatsioon on oluliselt väärkajastatud, oleme kohustatud sellest faktist aru andma. Meil ei ole sellega seoses millegi kohta aru anda.

#### Juhtkonna ja nende, kelle ülesandeks on valitsemine, kohustused raamatupidamise aastaaruande osas

Juhtkond vastutab konsolideeritud raamatupidamise aastaaruande koostamise ning õiglase esitamise eest kooskõlas Eesti finantsaruandluse standardiga ning sellise sisekontrollisüsteemi eest nagu juhtkond peab vajalikuks, võimaldamaks konsolideeritud raamatupidamise aastaaruande korrektset koostamist ja esitamist ilma pettustest või vigadest tulenevate oluliste väärkajastamisteta.

Konsolideeritud raamatupidamise aastaaruande koostamisel on juhtkond kohustatud hindama kontserni suutlikkust jätkata jätkuvalt tegutsevana, esitama infot, kui see on asjakohane, tegevuse jätkuvusega seotud asjaolude kohta ja kasutama tegevuse jätkuvuse arvestuse alusprintsipi, välja arvatud juhul, kui juhtkond kavatab kas kontserni likvideerida või tegevuse lõpetada või tal puudub sellele realistlik alternatiiv.

Need, kelle ülesandeks on valitsemine, vastutavad kontserni raamatupidamise aruandlusprotsessi üle järelevalve teostamise eest.

### ***Vandeauditori kohustused seoses konsolideeritud raamatupidamise aastaaruande auditiga***

Meie eesmärk on saada põhjendatud kindlus selle kohta, kas konsolideeritud raamatupidamise aastaaruanne tervikuna on kas pettusest või veast tulenevate oluliste väärkajastamisteta, ja anda välja vandeauditori aruanne, mis sisaldab meie arvamust. Põhjendatud kindlus on kõrgetasemeline kindlus, kuid see ei taga, et olulise väärkajastamise eksisteerimisel see kooskõlas rahvusvaheliste auditeerimise standarditega (Eesti) läbiviidud auditi käigus alati avastatakse. Väärkajastamised võivad tuleneda pettusest või veast ja neid peetakse oluliseks siis, kui võib põhjendatult eeldada, et need võivad üksikult või koos mõjutada majanduslikke otsuseid, mida kasutajad konsolideeritud raamatupidamise aastaaruande alusel teevad.

Kasutame auditeerides vastavalt rahvusvaheliste auditeerimise standarditele (Eesti) kutsealast otsustust ja säilitame kutsealase skeptitsismi kogu auditi käigus. Me teeme ka järgmist:

- teeme kindlaks ja hindame konsolideeritud raamatupidamise aastaaruande kas pettusest või veast tuleneva olulise väärkajastamise riskid, kavandame ja teostame auditiprotseduure vastuseks nendele riskidele ning hangime piisava ja asjakohase auditi tõendusmaterjali, mis on aluseks meie arvamusele. Pettusest tuleneva olulise väärkajastamise mitteavastamise risk on suurem kui veast tuleneva väärkajastamise puhul, sest pettus võib tähendada salakokkulepet, võltsimist, info esitamata jätmist, vääresitiste tegemist või sisekontrolli eiramist;
- omandame arusaamise auditi puhul asjassepuutuvast sisekontrollist, et kavandada nendes tingimustes asjakohaseid auditiprotseduure, kuid mitte arvamuse avaldamiseks kontserni sisekontrolli tulemuslikkuse kohta;
- hindame kasutatud arvestuspõhimõtete asjakohasust ning juhtkonna arvestushinnangute ja nendega seoses avalikustatud info põhjendatust;
- teeme järelduse juhtkonna poolt tegevuse jätkuvuse arvestuse alusprintsipi kasutamise asjakohasuse kohta ja saadud auditi tõendusmaterjali põhjal selle kohta, kas esineb olulist ebakindlust sündmuste või tingimuste suhtes, mis võivad tekitada märkimisväärset kahtlust kontserni suutlikkuses jätkata jätkuvalt tegutsevana. Kui me teeme järelduse, et eksisteerib oluline ebakindlus, oleme kohustatud juhtima vandeauditori aruandes tähelepanu konsolideeritud raamatupidamise aastaaruandes selle kohta avalikustatud infole või kui avalikustatud info on ebapiisav, siis modifitseerima oma arvamust. Meie järeldused põhinevad vandeauditori aruande kuupäevani saadud auditi tõendusmaterjalil. Tulevased sündmused või tingimused võivad siiski kahjustada kontserni suutlikkust jätkata jätkuvalt tegutsevana;
- hindame konsolideeritud raamatupidamise aastaaruande üldist esitusviisi, struktuuri ja sisu, sealhulgas avalikustatud informatsiooni, ning seda, kas konsolideeritud raamatupidamise aastaaruanne esitab aluseks olevaid tehinguid ja sündmusi viisil, millega saavutatakse õiglane esitusviis;
- hangime kontserni majandusüksuste või äritegevuste finantsteabe kohta piisava asjakohase tõendusmaterjali, et avaldada arvamus kontserni konsolideeritud finantsaruannete kohta. Me vastutame kontserniauditi juhtimise, järelevalve ja läbiviimise eest. Me oleme ainuvastutavad oma auditiarvamuse eest.

Me vahetame nendega, kelle ülesandeks on valitsemine, infot muu hulgas auditi planeeritud ulatuse ja ajastuse ning märkimisväärsete auditi tähelepanekute kohta, sealhulgas mis tahes sisekontrolli märkimisväärsete puuduste kohta, mille oleme tuvastanud auditi käigus.

/allkirjastatud digitaalselt/  
Stan Nahkor  
Vandeauditori number 508  
Ernst & Young Baltic AS  
Audiitorettevõtja tegevusloa number 58  
Rävala pst 4, 10143 Tallinn

Tallinn, 26. aprill 2019





Regionaalhaigla

