

Sihtasutus Põhja-Eesti Regionaalhaigla

**27.08.2001-31.12.2002.a.
majandusaasta aruanne**

SIHTASUTUSE KONTAKTANDMED

Ärinimi:	Sihtasutus Põhja-Eesti Regionaalhaigla
Äriregistri kood:	90006399
Juriidiline aadress:	Sütiste tee 19 13419 Tallinn Eesti Vabariik
Telefon:	6971 300
Faks:	6971 200
E-mail:	info@regionaalhaigla.ee
Interneti kodulehekülg:	www.regionaalhaigla.ee
Põhitegevusala:	Tervishoid
Majandusaasta algus:	27.08.2001
Majandusaasta lõpp:	31.12.2002
Juhatus:	Ahti Kallikorm (esimees) Jaak Tälli Anneli Viik Sven Kruup
Audiitor:	KPMG Estonia

Sisukord

Tegevusaruanne	4
Personal seisuga 31.12.2002.a	5
Ambulatoorne arstiabi.....	6
Statsionaarne arstiabi	9
Kirurgiline tegevus statsionaaris.....	12
Uuringud ja protseduurid SA Põhja-Eesti Regionaalhaiglas 2002.a.	13
Tegevus 2001 aastal.....	14
2002. a. tegevusplaani täitmine.....	15
Raamatupidamise aastaaruanne	22
Juhatuse deklaratsioon	22
Bilanss.....	23
Tulemiaruanne	25
Rahavoogude aruanne.....	26
Omakapitali muutuste aruanne	27
Raamatupidamise aastaaruande lisad.....	28
Raamatupidamise aastaaruande koostamisel kasutatud arvestusmeetodid ja hindamisalused.....	28
Lisa 1. Maksud.....	29
Lisa 2. Varud.....	29
Lisa 3. Immateriaalne põhivara.....	29
Lisa 4. Materiaalne põhivara.....	30
Lisa 5. Laenu kohustus	30
Lisa 6. Kapitalirent ja kasutusrent	31
Lisa 7. Sihtfinantseerimine	32
Lisa 8. Tegevustulud.....	33
Lisa 9. Tegevuskulud	33
Lisa 10. Personalikulud.....	34
Lisa 11. Bilansiväline vara.....	34
Lisa 12. Laenu tagatiseks panditud vara.....	34
Audiitori järeldusotsus	35
Juhatuse ja nõukogu allkirjad majandusaasta aruandele	36

Tegevusaruanne

Sihtasutus Põhja-Eesti Regionaalhaigla moodustati Eesti Vabariigi Valitsuse korraldusega nr. 556-k 25. juulil 2001.a. Mustamäe Haigla, Kivimäe Haigla, Eesti Onkoloogiakeskuse, Tallinna Psühhiaatriaigla, Tallinna Nahahaiguste Haigla, Arstliku Perenõuandla ja Kutsehaiguste Kliiniku baasil, andes loodud sihtasutusele üle nimetatud meditsiinasutuste varad ning nendega seotud õigused ja kohustused.

Vallasvarad anti sihtasutusele üle 27. augustil 2001.a. ning sellest tulenevalt on see kuupäev määratud ka SA Põhja-Eesti Regionaalhaigla algbilansi koostamise päevaks.

Mustamäe Haigla, Kivimäe Haigla, Eesti Onkoloogiakeskus, Tallinna Psühhiaatriaigla, Tallinna Nahahaiguste Haigla, Arstlik Perenõuandla ja Kutsehaiguste Kliinik likvideeriti 30. septembril 2001.a. ning nende tegevuse võttis üle SA Põhja-Eesti Regionaalhaigla, kus alustati meditsiiniteenuste osutamist ning ühildati erinevate haiglate aruandlus alates 01. oktoobrist 2001.a.

Moodustatud SA Põhja-Eesti Regionaalhaigla on meditsiinasutus, mille eesmärgiks on oma vara valitsemise ja kasutamise kaudu osutada kõrgekvaliteedilist eriarstiabi ja kiirabi teenust, olla tervishoiutöötajate kvalifikatsiooni omandamisele eelneva ja järgneva koolituse õppebaasiks ning tegeleda tervishoiualase õppe- ja teadustööga.

Regionaalhaigla pakub kõrgema etapi raviteenust, millel on kaks erinevat funktsiooni – linnahaigla funktsioon, kus jagatakse turgu kahe Tallinna Keskhaiglaga, ning piirkonnaigla funktsioon, kus osutatakse tipptasemel abi ca 1 068 000 Eestimaa elanikule.

SA Põhja-Eesti Regionaalhaigla on oma struktuurilt jaotatud neljaks kliinikuks:

- Kirurgiikliinik,
- Sisehaiguste kliinik,
- Diagnostikakliinik,
- Psühhiaatriakliinik

Kliinikute keskused ja osakonnad paiknevad seitsmes erinevas korpuses.

Alates 1. aprillist 2003 antakse Regionaalhaiglale üle Keila haigla, mis laiendab Regionaalhaigla tegevusala põletusravi, günekoloogia- ja sünnitusabi ning lastehaiguste ravi osas. Sihtasutusse asub tööle 577 seni Keila Haiglas töötanud inimest.

SA Põhja-Eesti Regionaalhaigla meditsiinistatistilised andmed on tegevusaruandes esitatud järgmiselt:

- 2002.a. Põhja-Eesti Regionaalhaigla poolt osutatud meditsiiniteenused
- 2001.a. 1.01.2001-30.09.2001 liidetud haiglate poolt osutatud meditsiiniteenused ning lisaks perioodil 1.10.2001-31.12.2001 sihtasutuse poolt osutatud meditsiiniteenused.

Selline andmete esitamine on tingitud meditsiinistatistiliste näitajate kättesaadavusest ning võimaldab saada ülevaate Põhja-Eesti Regionaalhaigla asutamisega seotud muudatustest meditsiiniteenuste osutamisel

Personal seisuga 31.12.2002.a

31.detsembril 2002.a töötas SA Põhja-Eesti Regionaalhaiglas 2752 töötajat. Täidetud ametikohti oli 2555,75.

Juhatuse ja nõukogu liikmete tasu aruandeperioodil oli 3 390 992 krooni.

	Töötajaid	Täidetud ametikohti
Arstid, s.h.residendid ja laborispetsialistid	437	409,00
Proviisorid	6	6,00
Õenduspersonal	1057	955,50
Hoolduspersonal	611	563,25
Muu personal	641	622,00
KOKKU	2752	2555,75

Töötajate kvalifikatsioon seisuga 31.12.02

	Arv	% kogu arvust		Arv	% kogu arvust
Arstid, sh 37 residentid	429		Arstid, va residendid	392	
kõrgem kat.	107	24,9%	kõrgem kat.	107	27,3%
I kat.	124	28,9%	I kat.	124	31,6%
II kat.	63	14,7%	II kat.	63	16,1%
kategoriaata	135	31,5%	kategoriaata	98	25,0%
Teaduslik kraad	18	4,2%	Teaduslik kraad	18	4,6%
Laborispetsialistid	8				
kõrgem kat.					
I kat.	1	12,5%			
II kat.	4	50,0%			
kategoriaata	3	37,5%			
Proviisorid	6				
kõrgem kat.					
I kat.	2	33,3%			
II kat.	2	33,3%			
kategoriaata	2	33,3%			
Õenduspersonal	1057				
kõrgem kat.	129	12,2%			
I kat.	244	23,1%			
II kat.	241	22,8%			
kategoriaata	443	41,9%			

Ambulatoorne arstiabi

SA Põhja-Eesti Regionaalhaiglas osutati 2002. aastal ambulatoorset eriarstiabi 28 erialal. Ambulatoorsete arsti vastuvõttude koguarv oli 330 805, neist haigusega seoses 325 258 (98,3%); koduviitide arv oli 173. Kuna SA PER-is ei tööta pediaatrid ja lastekirurgid, moodustavad laste vastuvõttud (11 815) vaid 3,6% kõigist vastuvõttudest. Enamasti on lapsed pöördunud pulmonoloogi (5092), psühhiaatri (3317), otorinolarüngoloogi (1 327), dermatoveneroloogi (831) või näolõualuukirurgi (636) poole.

Ambulatoorsed arsti vastuvõttud, SA PER, 2002

Jaotus arsti eriala järgi

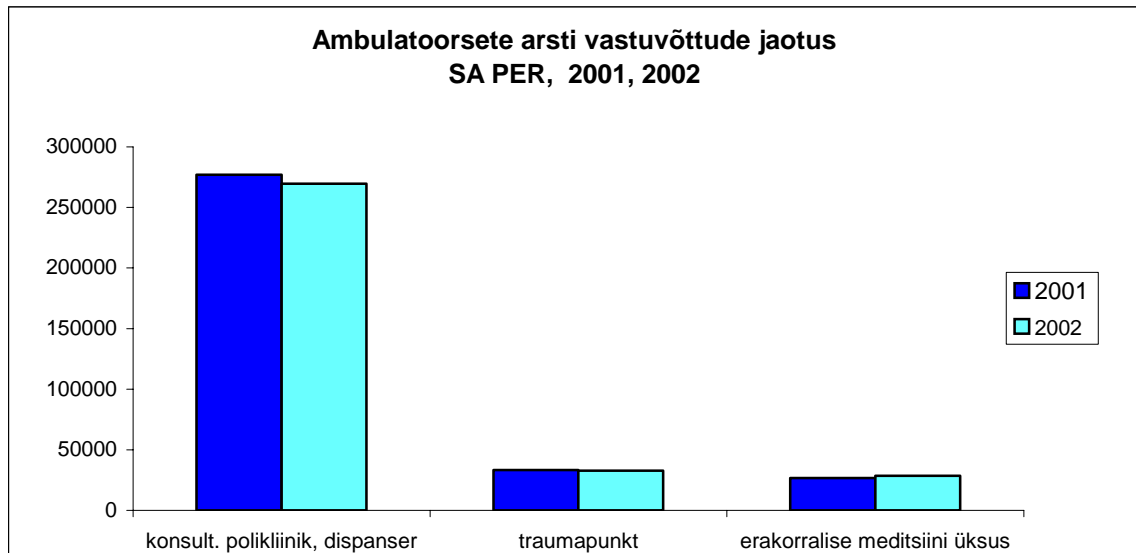
Eriala	Vastuvõttude arv	Eriala osakaal
Onkoloog	64 978	19,6%
psühhiaater	50 384	15,2%
ortopeed	46 044	13,9%
dermatoveneroloog	24 574	7,4%
üldkirurg	20 714	6,3%
otorinolarüngoloog	19 839	6,0%
pulmonoloog	14 582	4,4%
günekoloog	12 242	3,7%
kardioloog	11 727	3,5%
sisearst	11 466	3,5%
ftisiaater	9 103	2,8%
neuroloog	8 345	2,5%
näolõualuukirurg	7 114	2,2%
uroloog	6 683	2,0%
neurokirurg	5 036	1,5%
resident	3 824	1,2%
kardiovaskulaarkirurg	2 636	0,8%
torakaalkirurg	2 361	0,7%
gastroenteroloog	2 202	0,7%
endokrinoloog	1 781	0,5%
taastusraviarst	1 279	0,4%
töötervishoiuarst	1 063	0,3%
nefroloog	801	0,2%
anestesioloog	715	0,2%
oftalmoloog	542	0,2%
plastikakirurg	505	0,2%
reumatoloog	174	0,1%
infektsionist	59	0,0%
radioloog	32	0,0%
Kokku	330 805	100,0%

Ambulatoorsed arsti vastuvõttud, SA PER, 2001- 2002

Jaotus struktuuriüksuse järgi

Struktuuriüksus	Vastuvõttude arv		Juurdekasvu %
	2001	2002	
konsultatiivne polikliinik, dispanser	277 058	269 599	-2,7
traumapunkt	33 436	32 733	-2,1
erakorralise meditsiini üksus	26 713	28 473	6,6
Kokku	337 207	330 805	-1,9

Võrreldes 2001. aastaga on vastuvõttude arv vähenenud 6402 võrra (-1,9%), sealhulgas konsultatiivsetes polikliinikutes, dispanserites (-2,7%) ja traumapunktis (-2,1%), kuid suurenenud Mustamäe korpuse erakorralise meditsiini üksuses (6,6%).



Ambulatoorsetele haigetele tehti

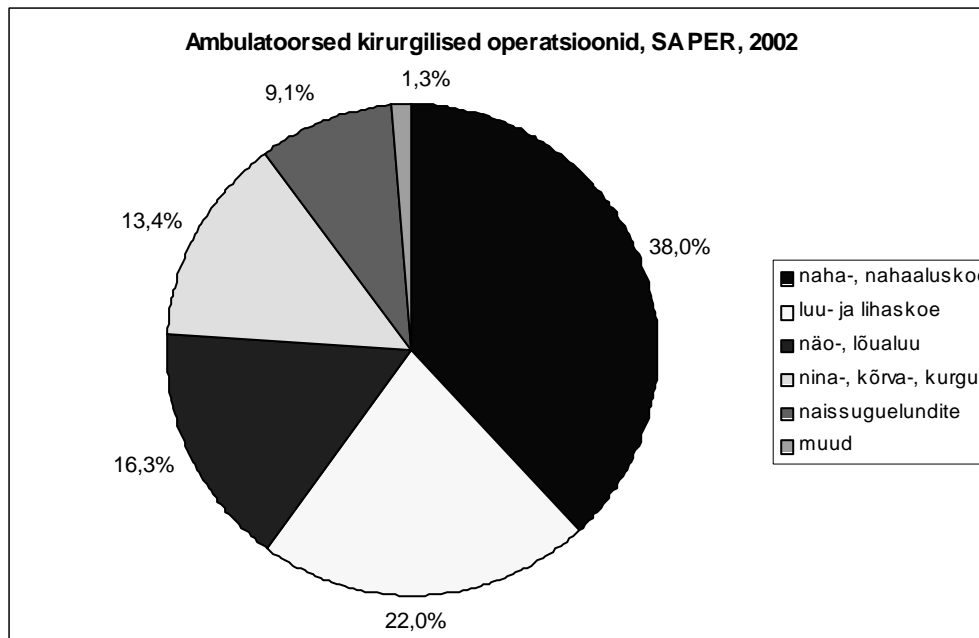
2001. aastal 4 093 operatsiooni,

2002. aastal 4 163 operatsiooni, (juurdekasv 1,7%).

Ambulatoorsed kirurgilised operatsioonid, SA PER, 2002

Operatsioon	Arv	osakaal (%-des)
naha-, nahaalusko	1582	38,0
luu- ja lihaskoe	915	22,0
näo-, lõualuu	677	16,3
nina-, kõrva-, kurgu	558	13,4
naissuguelundite	378	9,1
muud	53	1,3
Kokku	4 163	100,0

Ambulatoorsetest kirurgilistest operatsioonidest moodustasid kõige suurema osa naha-, nahaalusko ning luu-ja lihaskoe operatsioonid (kokku 60%).

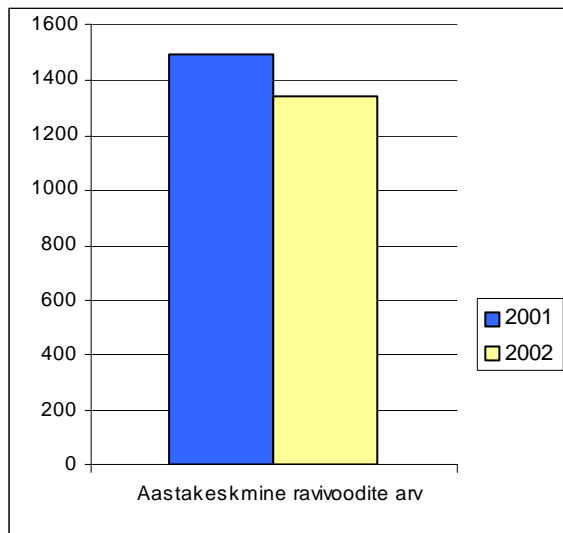


Päevastatsionaar

Päevastatsionaaris raviti 2001. aastal 1 527 haiget ja tehti 1 520 operatsiooni, 2002. aastal olid vastavad arvud 1 416 ja 1 477.

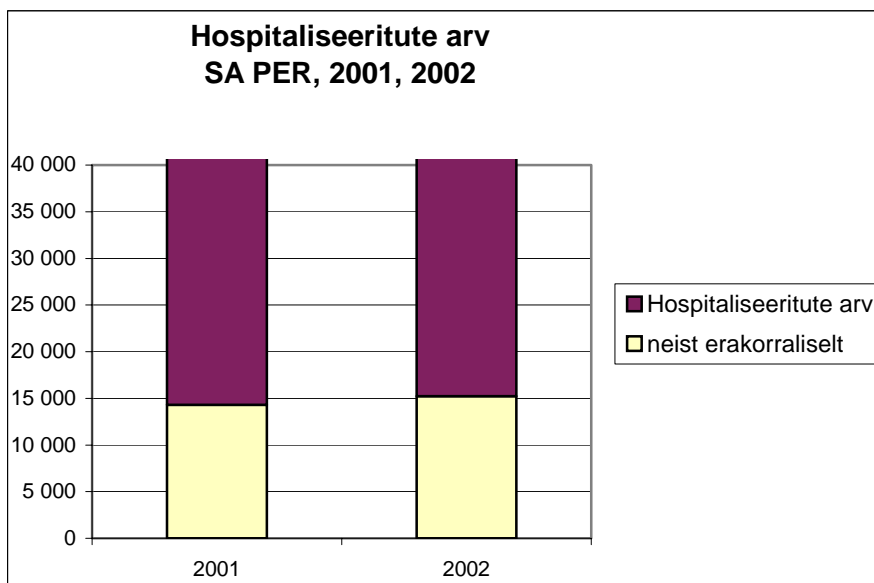
Statsionaarne arstiabi

2002.a. 31. detsembri seisuga oli SA Põhja-Eesti Regionaalhaiglas 1320 ravivoodit. Aasta keskmine ravivoodite arv oli 1344,2. Aasta jooksul vähenes voodite arv 159 voodi võrra e. 10,8%.



2002. aasta jooksul hospitaliseeriti 34 353 haiget, neist 15 216 erakorralisena. Võrreldes aastaga 2001 hospitaliseeriti 3% ehk 1001 haiget rohkem, erakorralisi haigeid oli rohkem 6,2%.

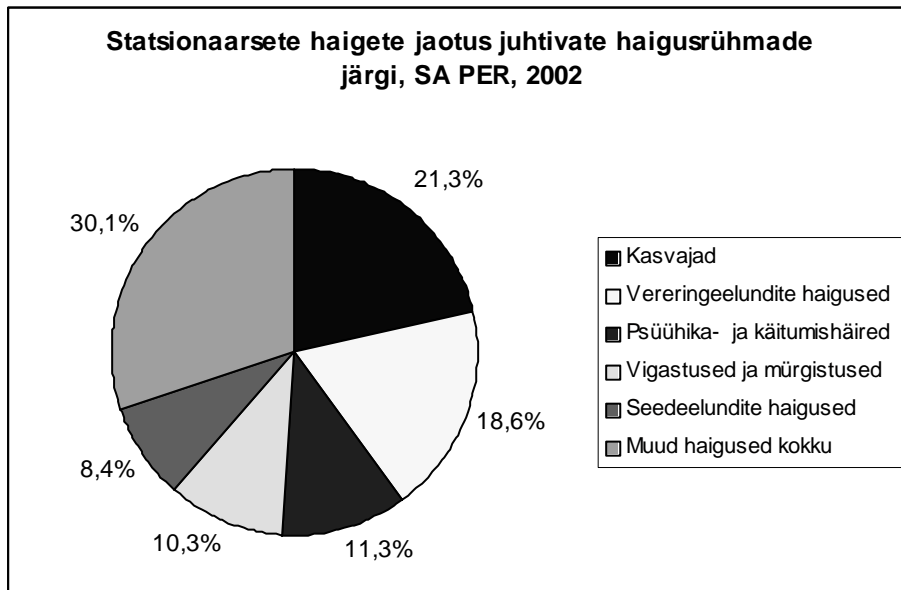
Erakorraliste hospitaliseerimiste osatähtsus SA Põhja-Eesti Regionaalhaiglas oli 44,3%, Mustamäe korpuses eraldi vaadelduna koguni 60,8%.



2002.a. raviti Regionaalhaiglas 34 463 patsienti, so. 3% rohkem kui 2001. aastal. Keskmine ravitud haigete arv oli 34 408.

Vaadeldes haiglast lahkunuid põhidiagnooside järgi, on 5 juhtivat haigusrühma järgmised:

Haigusrühm	Osakaal (%-des)
Kasvajad	21,3
Vereringeelundite haigused	18,6
Psüühika - ja käitumishäired	11,3
Vigastused ja mürgistused	10,3
Seedeelundite haigused	8,4
Muud haigused kokku	30,1
Kokku	100,0



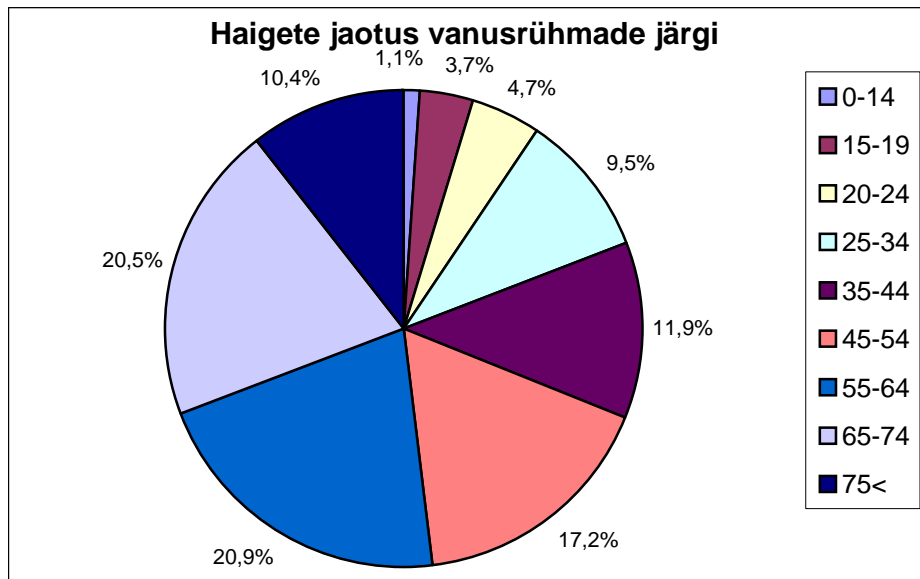
2002.a. statsionaarsel ravil viibinutest suri 939. Letaalsus-näitaja (surmajuhtude % haiglast lahkunutest) oli 2,7. Võrreldes 2001 a. ei ole näitaja muutunud.

Esimese ööpäeva letaalsus oli 0,8%.

939-st haiglas surnud patsiendist lahati patoanatomiliselt 465 koolnut ja kohtumeditiinilises korras 149 koolnut.

Lahangusagedus (lahangute arv 100 haigla surmajuhu kohta) 2002.a. oli 65,4%.

Ravil viibinud patsientide jaotust vanusrühmade järgi iseloomustab alljärgnev joonis:



Voodipäevade arv SA PER-is 2002.a. oli 355 342, neist:

Sisehaiguste kliinikus	133 957
Kirurgiakliinikus	125 654
Psühhiaatriakliinikus	87 146
Diagnostikakliinikus	8 585.

Võrreldes aastaga 2001, on voodipäevade arv vähenenud 7,2% ehk 27 446 voodipäeva võrra.

SA Põhja-Eesti Regionaalhaiglas oli 2002.a. keskmine ravikestus 10,3 päeva, võrreldes 2001 aastaga on see vähenenud 9,9 %. Keskmine ravikestus aktiivravivooditel oli kirurgiakliinikus 6,9 päeva, sisehaiguste kliinikus 11,2 päeva.

Võrreldes 2001 aastaga on Regionaalhaiglas ravivoodite arv vähenenud, hospitaliseerimine suurenenud, tõusnud voodihõive ja voodikäive ning vähenenud keskmine ravikestvus.

Ravivoodite kasutamist iseloomustab:

Voodihõive (näitab aasta jooksul kasutuses olnud voodite %), mis oli **72,4%**. Võrreldes 2001 a. on voodihõive 2,4% suurenenud.

Voodikäive (keskmine haigete arv ühe ravivoodi kohta aasta jooksul), mis oli **25,6**.

Võrreldes 2001 a. on voodikäive 14,7% suurenenud.

Voodikoormus (päevade arv aastas, mille jooksul ravivoodit kasutati), mis oli **264,4**.

Võrreldes 2001 a. on voodikoormus 3,4% suurenenud.

Kirurgiline tegevus statsionaaris

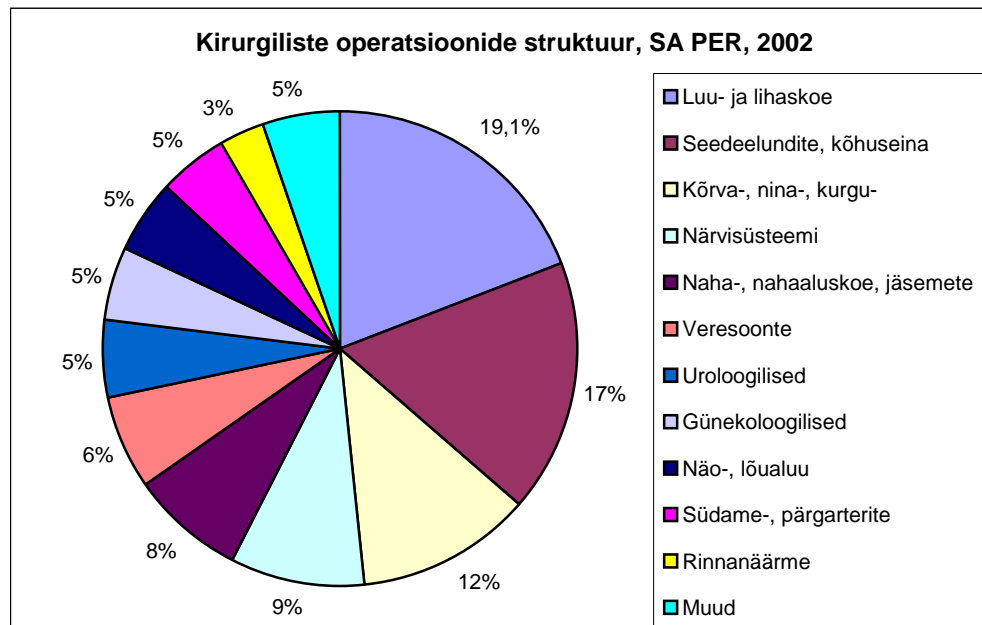
Kirurgiline aktiivsus (opereeritute arv 100 haiglast lahkunu kohta) SA PER-i statsionaaris oli 37,5% (3,3% rohkem kui 2001.a.), sealhulgas kirurgiakliinikus 86,3%.

Statsionaari haigetele tehti kokku 15 933 operatsiooni (5,9% rohkem kui 2001.a.), neist 62,3% üldanesteesias.

Opereeritute arv oli 18 063 (4,1% rohkem kui 2001.a.)

Kirurgiliste operatsioonide struktuuri iseloomustab järgnev tabel:

Operatsioon	Arv	Osakaal
Luu- ja lihaskoe	3 047	19,1
Seedeelundite, kõhuseina	2 729	17,1
Kõrva-, nina-, kurgu-	1 909	12,0
Närvisüsteemi	1 493	9,4
Naha-, nahaaluskoe, jäsemete	1 232	7,7
Veresoonte	991	6,2
Uroloogilised	862	5,4
Günekoloogilised	812	5,1
Näo-, lõualuu	778	4,9
Südame-, pärgarterite	749	4,7
Rinnanäärme	491	3,1
Muud	840	5,3
Kokku	15 933	100,0



Uuringud ja protseduurid SA Põhja-Eesti Regionaalhaiglas 2002.a.

	Üldarv	sh ambulatoorselt
Funktsionaaldiagnostilisi uuringuid kokku	79 983	32 417
sh. vereringeelundite	59 790	18 685
hingamiselundite	12 386	9 281
närvisüsteemi	3 753	1 518
muud	4 054	2 933
Ultrahelidiagnostilisi uuringuid kokku	32 591	16 112
sh. kõhukoopaelundid	22 126	9 756
naissuguelundid	1 961	1 285
rinnanäärmed	925	910
kilpnääre	716	299
perif.veresoonte doplerograafia	1 811	786
punktsioonibiopsia dreenimine	3 056	1 919
muud		
Endoskoopilisi uuringuid kokku	8 861	4 774
sh. ösofagogastroduodenoskoopilised	4 169	2 152
koloskoopilised	1 109	667
rektoskoopilised	354	276
pulmonoloogilised	1 998	979
urooloogilised	739	450
günekoloogilised	116	116
muud	376	134
Röntgenuurinuid kokku	134 530	76 406
sh. kontrastainega uuringud	4 037	525
sh angiograafiad	2 509	31
mammograafiad	14 193	
kompuutertomograafia	14 686	
tuumamagnetresonantstomograafia	2 751	
Laboratoorsed uuringud	1 126 739	
Elupuhused morfoloogilised uuringud	93 726	
sh. histoloogilised	53 249	
tsütoloogilised	40 477	
Protseduurid		
Taastusravi protseduurid	68 661	
Baroteraapia protseduurid	1 308	
Hemodialüüsi protseduurid	1 311	
Haigete arv, kes saanud vereülekandeid	4 174	

Tegevus 2001 aastal

Sihtasutus Põhja-Eesti Regionaalhaigla loodi asutamisotsusega sotsiaalministri kaudu Eesti Vabariigi poolt 25. juulil 2001.a., tuginedes Vabariigi Valitsuse korraldusele nr 556-k (25.07.2001).

Asutamisotsuse kohaselt anti asutamisel olevale sihtasutusele üle Mustamäe Haiglale, Kivimäe Haiglale, Eesti Onkoloogiakeskusele, Tallinna Psühhiaatriaiglale, Tallinna Nahahaiglale, Arstlikule Perenõuandlale ja Kutsehaiguste Kliinikule kuulunud vara ühes sellega seotud õiguste ja kohustustega, sh ka töölepingud. Vallasvara anti sihtasutusele üle 27.08.2001.a. ning see päev on võetud ka algbilansi päevaks. Sihtasutus kanti sihtasutuste ja mittetulundusühingute registrisse 29.08.2001.a.

Vastavalt paralleelselt sihtasutuse käivitamisega toimunud riigihaiqlate likvideerimise protsessis riigihaiqlate likvideerimiskomisjonidega saavutatud kokkuleppele võttis Sihtasutus Põhja-Eesti Regionaalhaigla Mustamäe Haigla, Kivimäe Haigla, Eesti Onkoloogiakeskuse, Tallinna Psühhiaatriaigla, Tallinna Nahahaigla, Arstlikule Perenõuandla ja Kutsehaiguste Kliiniku majandustegevuse üle alates 01. oktoobrist 2001.a.

2001.a. II poolaasta juhatuse olulisemateks töödeks võib pidada sihtasutuse ühtse raamatupidamise ja raviarvelduse käivitamist ning sihtasutuse struktuuri, arenguvariantide ning kulueelarvesüsteemi väljatöötamist.

Sihtasutuse nõukogu kinnitas 22. novembril 2001.a. sihtasutuse struktuuri, mis kardinaalselt erineb seni riigihaiqlates kasutusel olnud struktuuridest ning 2001 ja 2002 .a. jooksul on sihtasutuse töötajate töösuhted viidud struktuuriga vastavusse.

22. novembril 2001.a. toimunud sihtasutuse nõukogu koosolekul kinnitati sihtasutuse arenguvariantiks Masterplan B. Sellest arenguvariantist lähtuvalt on juhatus ka oma edasisi tööplaane välja töötanud.

2002. a. tegevusplaani täitmine

Sihtasutuse Põhja-Eesti Regionaalhaigla **2002.a. tegevusplaani** lähtub haigla arengukavast aastani 2004 ning organisatsiooni missioonist ja strateegilistest eesmärkidest.

Regionaalhaigla **missiooniks** on olla:

Eesti tipphaigla – tipptasemel patsiendisõbraliku arstiabi andmine ja meditsiini arendustöö eestvedamine Eestis.

Missioonist tulenevalt on Regionaalhaigla püstitanud kaks **strateegilist eesmärki**:

- **Stabiilne ravikvaliteedi tõus ja patsiendirahulolu kasv**
- **Organisatsiooni areng ja jätkusuutlikkus**

Strateegiliste eesmärkide saavutamiseks on sõnastatud järgmised **kriitilised edutegurid** ehk **vahe-eesmärgid**:

Lai teenuste valik

Laiateenuste valiku tagab uute arstierialade avamine, mis tuleneb Regionaalhaigla kui piirkondliku haigla ülesandest pakkuda raviteenuseid kõikidel olemasolevatel arstierialadel. Raviteenuste laiendamine annab positiivse mõju ravikvaliteedi tõusule, kuna uute erialade avamisega tekivad ravitöös uued siduserialad.

Kõrgelt kvalifitseeritud töötajad ning töötajate rahulolu

Kõrgelt kvalifitseeritud personal on meditsiinisektoris võtmefaktor, millega tagada ravikvaliteet ja patsientide rahulolu. Regionaalhaiglas rakendatav personalipoliitika ja motivatsioonisüsteem peavad tagama meditsiinipersonali pideva arengu, suutmaks pakkuda parimat ja tänapäevast raviteenust.

Kaasaegne töökeskkond ravitehnoloogia, olme ning ravimeetodite osas

Täpseks ja kiireks diagnoosimiseks ning raviks on kaasaegse meditsiinisisseade olemaosolu hädavajalik ning ülimalt oluline osa kogu ravikvaliteedist.

Organisatsiooni efektiivne majandamine

Tiheneva konkurentsi ja pingelise eelarve raamistikus on oluliseks konkurentsis püsimise eelduseks efektiivne majandamine. Efektiivsuse saavutamiseks on tarvilik käivitada ja sisse viia standardid organisatsiooni efektiivsuse mõõtmiseks.

2002.a. tegevusplaani koostamisel on arvesse võetud ka Sotsiaalministeeriumi tellimisel ning KPMG Estonia ekspertide ja haigla juhatuse koostöös valminud Põhja-Eesti Regionaalhaigla ärimudelit **Masterplan B**, mis on kinnitatud nõukogu otsusega 22. novembril 2001.a.

Üksus	Tegevus	Tulemus	Tähtaeg	Tulemus
Ravikvaliteedi osakond	Patsiendi kaebuste käsitlemise süsteemi aluste väljatöötamine	Lihtsa, arusaadava, ühtse ja konflikte ennetava patsiendi probleeme lahendava süsteemi olemasolu	III kvartal 2002	Süsteem on loodud
Ravikvaliteedi osakond	Patsiendirahulolu uuringute süsteemi aluste väljatöötamine	Pideva tagasiside-mehhanismi loomine juhtkonnale	IV kvartal 2002	Pidev tagasisidemehhanism on loodud, patsientide küsitluse kastid on paigaldatud.
Diagnostika-kliinik	Ühendlabori loomine	Loodud ühtsetel alustel toimiv ja kaasaegne, kõiki korpuseid hõlmav ühendlabor	IV kvartal 2002	Ühendlabor on loodud
Diagnostika-kliinik	Radioloogiakeskuse loomine	Loodud ühtsetel alustel toimiv ja kaasaegne, kõiki korpuseid hõlmav radioloogiakeskus	IV kvartal 2002	Radioloogiakeskus on loodud
Ravikvaliteedi osakond	Kliiniliste ravimiuuringute korra kehtestamine	Kinnitatud ravimiuuringute kord	II kvartal 2002	Ravimiuuringute kord on kinnitatud
Sisekliinik	Teaduslik koostöö Regionaalhaigla, TTÜ, KBFI ja EKMI vahel	Teadusliku koostöö programm TTÜ, KBFI, EKMI ja Regionaalhaigla vahel on allkirjastatud	II kvartal 2002	Teadusliku koostöö programm on allkirjastatud
Haldus	Elektrisüsteemi renoveerimine "C" korpus, I ja II operatsiooni saal	Valminud uuringud ja lähteülesanne	II kvartal 2002	Elektrisüsteem on renoveeritud
		Valminud projekt	III kvartal 2002	
		Toimunud töövõtja konkurss	IV kvartal 2002	
Haldus	Seewaldi korpuse alajaama elektrikaabli vahetus	Valminud uuringud ja lähteülesanne	II kvartal 2002	Seewaldi korpuse alajaama elektrikaabel on vahetatud
		Valminud projekt	II kvartal 2002	
		Ehitus valminud	III kvartal 2002	
Personali-osakond	Uue struktuuri mehitamine ja rakendamine	Ühtse meditsiinilise juhtimissüsteemi olemasolu, dubleerivate struktuuriüksuste tegevuste ühendamine	Täielik realiseerimine sõltub uue korpuse valmimisest	Struktuur on kinnitatud ja toimib.
Personali-osakond, kliinikud	Meditsiinipersonali töökoormuste analüüs	Meditsiinilise tööjõu vajadus määratletud	III kvartal 2002	Vajadus on määratletud.

Ravikvaliteedi osakond, kliinikud	Erialaarengukavade aluste väljatöötamine Regionaalhaigla äriplaanist lähtuvalt	Erialade arengukavade aluste olemasolu	IV kvartal 2002	Alused on olemas, arengukava ennast veel ei ole.
Ravikvaliteedi osakond, kliinikud	Haigladokumentide unifitseerimine	Ühtne dokumentatsioon	IV kvartal 2002	Dokumentatsiooni põhjad on olemas, tellitud veel ei ole, väljavahetamine toimub järk-järgult.
Kirurgiakliinik	Kaasaegsete veresoontekirurgia palatite avamine kardiorakal-kirurgia keskuses	Kaasaegsed veresoontekirurgia palatid on avatud	IV kvartal 2002	Remondivõimaluste puudumise tõttu lükkus aastasse 2003
Haldus	Ümberehitused: polikliinik+ traumapunkt-EMO-riietusruumid keldrisse "C" - 3 korruse ruumid	Koostatud lähteülesanded	II kvartal 2002	Polikliinik ½, traumapunkt ja EMO, riietusruumid keldrisse, "C" - 3 korruse ruumid tegemata
		Valminud projekt	III kvartal 2002	
		Korraldatud riigihanked ja muud vajalikud hanked	IV kvartal 2002	
Personali-osakond	Kollektiivlepingute uuendamine kõigi lepingupartneritega	Ühtse kollektiivlepingu sõlmimine	IV kvartal 2002	Läbirääkimised käivad
Sisekliinik	Uute erialade avamine nefroloogia endokrinoloogia reumatoloogia gastroenteroloogia	Tagatud ambulatoorne ja statsionaarne ravi uutel erialadel	III kvartal 2002	Ambulatoorne ja statsionaarne ravi nefroloogia endokrinoloogia reumatoloogia erialadel on olemas, puudub gastroenteroloogia
Kliinikud	Polikliiniku laiendamine Mustamäe korpus	Ambulatoorse vastuvõtu maht suurenenud	IV kvartal 2002	Tehtud, kuid vajab lisatööd
Sisekliinik	Tasuliste tervisekontrolli teenuste osutamise alustamine	Juurutatud teenuste pakett tervisekontrolli teenuse osutamiseks	II kvartal 2002	Teenuste pakett tervisekontrolli teenuse osutamiseks on tehtud ja täiendatakse
Sisekliinik	Töötervishoiu keskuse loomine	Loodud võimalus osutada töötervishoiualaseid teenuseid ettevõtetele	I kvartal 2002	Võimalus osutada töötervishoiualaseid teenuseid ettevõtetele on loodud
Kliinikud	Tasuliste meditsiiniteenuste osutamise alustamine	Välja töötatud tasuliste meditsiiniteenuste osutamise kord ja diapasoon, loodud tingimused ja õiguslik alus nende osutamiseks	III - IV kvartal 2002	Töö on pooleli
Kliinikud	Regionaalhaigla konverentsi korraldamine	Avalikku tähelepanu haaravalt ja korrektset läbi viidud teaduskonverents	01/10/02	Teaduskonverents toimus 6. detsembril 2002.a.
Kliinikud	Regionaalhaigla aastapäeva tähistamine	Korraldatud kõigile töötajatele mõeldud ühisüritus	25. juuli 2002	Ühisüritus on korraldatud

Kliinikud, koolitusosakond	Perearstide täienduskoolituse korraldamine	Loodud on pidev perearstide positiivse hõlmamise süsteem täiendusloengute kaudu	IV kvartal 2002	Perearstidele on korraldatud täienduskoolitust
Raamatupidamine	Raamatupidamise eeskirjade kehtestamine	Kinnitatud dokument	II kvartal 2002	Raamatupidamise eeskirjad on kinnitatud
Raamatupidamine	Raamatupidamise struktuuri korrastamine	Töötajad alamüksustesse koondatud vastavalt uutele tööülesannetele	II kvartal 2002	Raamatupidamise struktuur on korrastatud
		Valdkondade eest vastutajad määratud	II kvartal 2002	Valdkondade eest vastutajad on määratud
		Ametijuhendid kaasajastatud	II kvartal 2002	Ametijuhendid on kaasajastatud
Raamatupidamine, IT teenistus	Uue RP tarkvara juurutamise alustamine	Raamatupidamine toimub paralleelselt ka uue tarkvara abil	IV kvartal 2002	Valmistutakse hankeks
Finantsteenistus	Kuluarvestuse põhimõtete väljatöötamine	Regionaalhaigla kuluarvestuse printsiibid meetodikana kirjeldatud	II kvartal 2002	Kuluarvestuse põhimõtted on väljatöötatud
Finantsteenistus	Finantsanalüütilise mudeli väljatöötamine	Kindlaks on määratud juhtimisaruannete vormid ning koostamiseks vajalikud sisendinfo parameetrid	III kvartal 2002	Finantsanalüütiline mudel on väljatöötatud
IT teenistus	IT Masterplaani koostamine	Valminud dokument, mille alusel tehakse edasised investeerimisotsused ja kuulutatakse välja riigihanked	III kvartal 2002	IT Masterplaani on koostatud
IT teenistus	Andmekaitse normide täitmine	Andmekaitse inspeksiooni nõuded täidetud	III kvartal 2002	Andmekaitse inspeksiooni nõuded on täidetud

IT teenistus	Avaliku teabe seaduse nõuete täitmine	Regionaalhaiglal oma web olemas, dokumendihaldus ja grupitöö korraldatud nõuetele vastavalt	IV kvartal 2002	Avaliku teabe seaduse nõuded on täidetud
IT teenistus	Korpuste ühendamine	Toimiv andmeside korpuste vahel, ühtne viirusetõrje	IV kvartal 2002	Korpuste vahel toimib andmeside, eksisteerib ühtne viirusetõrje
Haldus	Pesumajanduse ümberkorraldamine ja tsentraliseerimine	Valminud analüüs	II kvartal 2002	Pesumajandus on ümberkorraldatud ja tsentraliseeritud
		Toimunud vajalikud ümberkorraldused	III kvartal 2002	
		Riigihange korraldatud	IV kvartal 2002	
Haldus	Toitlustamise ümberkorraldamine ja tsentraliseerimine	Valminud analüüs	II kvartal 2002	Toitlustamine on ümberkorraldatud ja tsentraliseeritud
		Toimunud vajalikud ümberkorraldused	III kvartal 2002	
		Riigihange korraldatud	IV kvartal 2002	
Haldus	Haldusteenistuse ümberkorraldamine ja tsentraliseerimine	Toimib tsentraliseeritud sisseost ja varustus	I kvartal 2002	Haldusteenistus on ümberkorraldatud ja tsentraliseeritud
		Toimib tsentraliseeritud dispetserteenistus ja transport	III kvartal 2002	
		Toimib tsentraliseeritud majandus- ja tehnika teenistus	IV kvartal 2002	
		Toimib tsentraliseeritud remont ja kinnisvara haldus	IV kvartal 2002	

Ennetähtaegselt täidetud ülesanded

Siia hulka kuuluvad ülesanded, mille täitmise lõpptähtaeg on 2003. aastal ning mis täideti ennetavalt juba 2002.a. jooksul.

Sisekliinik, polikliinik	Hematoloogia palatite ja polikliiniku avamine Mustamäe korpuses	Avatud renoveeritud hematoloogia palatid VII k ja polikliinik Mustamäe korpuses	I kvartal 2003	Avatud on renoveeritud hematoloogia palatid VII k ja polikliinik Mustamäe korpuses
Diagnostika-kliinik	Anestesioloogia-keskuse loomine	Loodud ühtsetel alustel toimiv ja kaasaegne, kõiki korpuseid hõlmav anestesioloogia- ja intensiivravikeskus	IV kvartal 2002- II kvartal 2003	Anestesioloogia- ja intensiivravikeskus on loodud
Ravikvaliteedi osakond, kliinikud, apteek	Regionaalhaigla ravimipoliitika kujundamine	Loodud on Regionaalhaigla ravimipoliitika komitee, juhised ravimikasutuseks ning ravimihangete korraldamiseks	II kvartal 2002– I kvartal 2003	Regionaalhaigla ravimipoliitika komitee on loodud ja tegutseb
Ravikvaliteedi osakond, kliinikud	Infektsioonikontrolli alase tegevuse tõhustamine	Loodud on korpuseid ja kliinikuid hõlmav hospitaalinfect-siooni ennetav ja tõrjuv süsteem, väheneb haiglanakkuse osakaal	II kvartal 2002– I kvartal 2003	Loodud on korpuseid ja kliinikuid hõlmav hospitaalinfect-siooni ennetav ja tõrjuv süsteem.
Diagnostika-kliinik	Endoskoopiakabineti reorganiseerimine	Avatud on renoveeritud ning kaasaegselt varustatud endoskoopiakabinet	II kvartal 2003	Endoskoopiakabinet on renoveeritud ja töötab
Personali-osakond, kliinikud	Ühtse ametijuhendite süsteemi juurutamine	Ühtsete erialaspetsiifiliste ametijuhendite väljatöötamine ja sellest tulenev tööprotsessi efektiivsuse suurendamine	I kvartal 2003	Ametijuhendid on väljatöötatud ja kasutuses
Müügiosakond	Tasuliste meditsiiniteenuste müügisüsteemi loomine	Loodud on tasuliste teenuste müügisüsteem koos turustus- ja reklaamiplaaniga	III kvartal 2002- II kvartal 2003	Tasuliste teenuste müügisüsteem koos turustus- ja reklaamiplaaniga on loodud

Sisekliinik	Tuberkuloosiravi keskuse loomine Kivimäe ja Kose korpustesse	Tbc polikliiniku, statsionaari ja labori koondamine Põllu 61 korpusesse, vabaneb Põllu 63 kinnistu	II kvartal 2003	Tbc polikliinik, statsionaar ja labor on koondatud Põllu 61 korpusesse
Haldus	Elektripüstikute ja kilpide renoveerimine "B" korpuses	Valminud uuringud ja lähteülesanne	II kvartal 2003	Elektripüstikud ja kilbid on "B" korpuses renoveeritud
		Valminud projekt	II kvartal 2003	
		Korraldatud konkursid ja riigihange	III kvartal 2003	
		Ehitustööd	IV kvartal 2003	
Haldus	Elektrisüsteemi renoveerimine "C" korpus, I ja II operatsiooni saal	Ehitus valminud	II kvartal 2003	Elektrisüsteem on renoveeritud

Kuupäev

Allkiri

Juhatusesimees

Ahti Kallikorm

.....

Juhatusesimees Jaak Tälli

.....

Juhatusesimees Anneli Viik

.....

Juhatusesimees Sven Kruup

.....

Juhatusesimees _____

Raamatupidamise aastaaruanne

Juhatusdeklaratsioon

Juhatus deklareerib oma vastutust lehekülgedel 22 kuni 34 esitatud SA Põhja-Eesti Regionaalhaigla raamatupidamise aastaaruande koostamise õigsuse eest ning kinnitab oma parimas teadmises, et:

- raamatupidamise aastaaruande koostamisel rakendatud arvestusmeetodid on vastavuses hea raamatupidamistavaga;
- raamatupidamise aastaaruanne kajastab SA Põhja-Eesti Regionaalhaigla finantsseisundit ja majandustulemusi õigesti ja õiglaselt;
- kõik teadaolevad olulised asjaolud, mis on selgunud aruande valmimise kuupäevani 31.03.2003 on raamatupidamise aastaaruandes nõuetekohaselt arvesse võetud ja esitatud;
- SA Põhja-Eesti Regionaalhaigla on jätkuvalt tegutsev.

Ahti Kallikorm
Juhatusesimees

Anneli Viik
Juhatusliige

Sven Kruup
Juhatusliige

Jaak Tälli
Juhatusliige

Bilanss

Varad	<i>Lisa</i>	31.12.2002	27.08.2001
Käibevara			
Raha ja pangakontod		3 426 695	
Nõuded ostjate vastu			
Nõuded haigekassadele		41 816 980	
Nõuded teistele ettevõtetele raviteenuste eest		8 306 805	
Muud nõuded		1 468 912	
Nõuded ostjate vastu kokku		51 592 697	
Mitmesugused nõuded		320 355	
Ettemakstud tulevaste perioodide kulu			
Ettemakstud maksud	<i>(lisa 1)</i>	4 515	
Ettemaksed hankijatele		154 451	
Ettemakstud tulevaste perioodide kulu kokku		158 966	
Varud	<i>(lisa 2)</i>	20 643 817	
Käibevara kokku		76 142 530	
Põhivara			
Immateriaalne põhivara			
Ostetud litsentsid	<i>(lisa 3)</i>	138 525	
Materiaalne põhivara			
Maa		119 931 844	40 670 000
Ehitised		284 599 446	193 760 000
Meditiiniseadmed		87 093 752	77 591 317
Muu inventar		9 296 695	7 642 370
Põhivara kulum (miinusega)		-31 618 655	
Materiaalne põhivara kokku	<i>(lisa 4)</i>	469 303 081	319 663 687
Põhivara kokku		469 441 605	319 663 687
Vara kokku		545 584 136	319 663 687

Kohustused ja omakapital	<i>Lisa</i>	31.12.2002	27.08.2001
Kohustused			
Lühiajalised kohustused			
Lühiajalised kohustused asutustele		773 759	
Pikaajalise laenu lühiajaline osa	<i>(lisa 5)</i>	5 586 907	
Pikaajalise kapitalirendi makse lühiajaline osa	<i>(lisa 6)</i>	3 972 965	
Võlakohustused kokku		10 333 631	
Ostajate ettemaksed teenuste eest		936	
Võlad hankijatele		30 798 017	
Maksuvõlad	<i>(lisa 1)</i>	18 118 882	
Võlad töövõtjatele		22 244 717	
Intressi võlad		119 978	
Lühiajalised eraldised	<i>(lisa 7)</i>	3 160 891	
Lühiajalised kohustused kokku		84 777 052	
Pikaajalised kohustused			
Pikaajalised võlakohustused			
Pikaajaline laen	<i>(lisa 5)</i>	28 680 168	
Pikaajaline kapitalirendi makse	<i>(lisa 6)</i>	2 985 025	
Pikaajalised võlakohustused kokku		31 665 193	
Pikaajalised eraldised	<i>(lisa 7)</i>	30 240	
Pikaajalised kohustused kokku		31 695 433	
Omakapital			
Kapital		319 663 687	319 663 687
Annetatud kapital		110 525 657	
Aruandeperioodi tulem		-1 077 692	
Omakapital kokku		429 111 652	
Kohustused ja omakapital kokku		545 584 136	319 663 687

Tulemiaruanne

		29.08.01-31.12.02
Tegevustulud		
Tulud eelarvest	<i>(lisa 8)</i>	15 719 457
Tulud haigekassadele raviteenuste müügist	<i>(lisa 8)</i>	588 076 562
Tulud juriidilistele ja füüsilistele isikutele raviteenuste müügist	<i>(lisa 8)</i>	53 230 364
Tulud majandustegevusest		3 619 267
Toetused		457 940
Muud tulud tegevusest		4 925 270
Tegevustulud kokku		666 028 861
Tegevuskulud		
Ostetud kaubad,materjalid,teenused	<i>(lisa 9)</i>	166 677 544
Majandamiskulud	<i>(lisa 9)</i>	87 459 510
Tööjõukulud	<i>(lisa 10)</i>	355 026 052
Muud tegevuskulud		23 844 616
Tegevuskulud kokku		633 007 723
Põhivara kulum	<i>(lisa 3,4)</i>	31 669 443
Tegevustulem		1 351 695
Finantstulud		261 342
Finantskulud		2 690 729
Arvestatud tulem		-1 077 692

Rahavoogude aruanne

29.08.2001-31.12.2002

Rahavood äritegevusest

Laekumine raviteenuste eest Haigekassadelt	571 303 588
Laekumine raviteenuste eest kindlustamata elanike eest	61 570 868
Laekumine raviteenuste eest meditsiini asutustelt	8 922 082
Laekumine eelarvest	10 739 507
Muud laekumised	9 319 253
Hankijatele tasutud arved	-299 288 125
Töötajatele tasutud	-199 391 670
Tasutud maksud	-143 741 931
Muud tasutud kulud	-9 722 476

Rahavood äritegevusest kokku 9 711 096

Rahavood investeerimisest

Tasutud põhivara eest	-6 365 059
Laekunud põhivara müügist	31 852

Rahavood investeerimisest kokku -6 333 207

Rahavood finantseerimisest

Sularaha annetatud kapital	12 041 973
Saadud laenud	5 230 000
Laenude ja kapitalirendi põhiosa tagasimaksed	-17 223 167

Rahavood finantseerimisest kokku 48 806

Raha ja pangakontode netomuutus 3 426 695

Raha ja pangakontod 27.08.2001 0

Raha ja pangakontod 31.12.2002 3 426 695

Omakapitali muutuste aruanne

	Kapital	Annetatud kapital	Aruandeperioodi tulem	Kokku
27.08.2001	319 663 687			319 663 687
Annetatud kapitali sissemakse				
30.09.2001*		-58 150 644		- 58 150 644
09.07.2002**		168 676 301		168 676 301
Aruandeperioodi tulem			-1 077 692	-1 077 692
31.12.2002	319 663 687	110 525 657	- 1 077 692	429 111 652

Sihtasutuse kapital kujunes asutamisel Sotsiaalministeriumi poolt SA Põhja-Eesti Regionaalhaiglale üle antud maast, hoonetest ja elamutest ning põhivarast soetusmaksumusega üle 50 000 krooni (riigivara) (vt. Lisa 4). Saadud varad olid hinnatud nende harilikus väärtuses.

* 30.09.2001 anti PERH'le üle asutamisel liidetud haiglate ülejäänud vara, nõuded ja kohustused. Põhivara on arvele võetud harilikus väärtuses ning nõuded ja kohustused kajastatud haiglate poolt koostatud üleandmis-vastuvõtmise aktide alusel.

** Vastavalt Vabariigi Valitsuse 09.07.2002.a. korraldusega nr. 459-k anti Sotsiaalministeeriumi poolt SA Põhja-Eesti Regionaalhaiglale üle kinnistud koos ehitistega ja nende juurde kuuluvate päraldistega:

- Harju Maakonnas Kose vallas Ahisilla külas Ravila mnt. 29 ja Kose alevikus Ravila mnt. 29. asuv kinnistu harilikus väärtuses kokku 22 534 500 krooni;
- Tallinnas Põllu 61/Pargi 4/Sihi 118 asuv kinnistu harilikus väärtuses 33 100 000 krooni;
- Tallinnas Vabaduse pst. 181 asuv kinnistu harilikus väärtuses kokku 2 500 000 krooni;
- Tallinnas Paldiski mnt. 52 asuv kinnistu harilikus väärtuses 110 100 000 krooni;
- Tallinnas Retke tee 30 korter 4; 76 ja 47%-line osa korterist nr. 144 harilikus väärtuses 400 000 krooni.

Vastavalt Vabariigi Valitsuse 09.07.2002.a. korraldusega nr. 459-k anti Sotsiaalministeeriumi poolt SA Põhja-Eesti Regionaalhaiglale üle Mustamäe Haigla vallasvara harilikus väärtuses 30 891 krooni.

Vastavalt Vabariigi Valitsuse 09.05.2002. a. korraldusele nr. 307-k tuleks SA Põhja-Eesti Regionaalhaigla bilansist välja arvata Hiiu-Maleva 13/Põllu 38 asuv kinnistu hariliku väärtusega 2 700 000 krooni. Samas summa võrra on valituse otsusega vähendatud sihtasutuse kapitali. Kuna puudub otsus vara üleandmiseks ning kinnistu on endiselt SA Põhja-Eesti Regionaalhaigla nimel, siis kajastub kinnistus seisuga 31.12.2002 sihtasutuse bilansis, samuti ei ole vähendatud kapitali.

Raamatupidamise aastaaruande lisad

Raamatupidamise aastaaruande koostamisel kasutatud arvestusmeetodid ja hindamisalused

Üldpõhimõtted

SA Põhja-Eesti Regionaalhaigla raamatupidamise aastaaruanne on koostatud lähtudes Eesti Vabariigi Raamatupidamise seadusest ning rahvusvaheliselt tunnustatud arvestuse ja aruandluse põhimõtetele tuginevast heast raamatupidamistavast.

Majandusaasta algas 27. august 2001 ja lõppes 31. detsember 2002. Raamatupidamise aastaaruande arvnäitajad on esitatud Eesti kroonides.

Välisvaluutapõhised tehingud ja kirjed

Välisvaluutas toimunud tehingud on raamatupidamises kajastamisel ümber hinnatud tehingupäeval kehtinud Eesti Panga valuutakursi järgi. Välisvaluutas fikseeritud monetaarsed varad ja kohustused on aastaaruandes esitatud bilansi kuupäeval kehtinud Eesti Panga valuutakursi järgi. Ümberhindlustest tekkinud tulud ja kulud on kajastatud kasumiaruandes.

Ostjatelt laekumata arvete hindamine

Ostjatelt laekumata arved on bilansis hinnatud lähtudes tõenäoliselt laekuvatest summadest. Ostjatelt laekumata arved, mille laekumine on ebatõenäoline, on kantud aruandeperioodi kuludesse ning näidatud bilansis miinusmärgiga.

Ostjatelt laekumata arved, mille sissenõudmiseks ei ole võimalik või majanduslikult kasulik meetmeid rakendada, on hinnatud lootusetuks ning kantud bilansist välja.

Varud

Varud võetakse arvele soetusmaksumuses ja kantakse kuludesse FIFO meetodil. Varud hinnatakse bilansis lähtuvalt sellest, kumb on madalam, kas soetusmaksumus või neto realiseerimismaksumus.

Finantsinvesteeringud

Lühi- ja pikaajalised finantsinvesteeringud on bilansis esitatud soetusmaksumuses või neto realiseerimismaksumuses, lähtudes sellest, kumb on madalam.

Põhivara

Materiaalseks põhivaraks loetakse üle ühe aastase kasutuseaga varasid, mille soetusmaksumus ületab 10 000 krooni. Kulumit arvestatakse soetusmaksumuselt lineaarsel meetodil, lähtudes eeldatavast majanduslikult kasulikust tööeast.

Keskised kasulikud tööead ja amortisatsiooninormid bilansirühmade lõikes on:

Hooned ja ehitised	20-50 aastat	2-5%
Masinad ja seadmed	5 aastat	20%
Inventar	3-5 aastat	20-33%
Sõidukid	5 aastat	20%

Immateriaalset põhivara amortiseeritakse lineaarselt, lähtudes eeldatavast kasutuseast. Bilansis on immateriaalne põhivara kajastatud jääkmaksumuses.

Kohustused

Kohustused, millede maksetähtajad on bilansi kuupäevast arvestatuna üle ühe aasta, on bilansis esitatud pikaajaliste kohustustena, ülejäänud lühiajaliste kohustustena.

Materiaalselt fikseeritavad, teadaolevad ja potentsiaalsed kohustused on kajastatud bilansis.

Sihtfinantseerimine

Tegevuskulude sihtfinantseerimist kajastatakse tulu sihtfinantseerimisest proportsionaalselt sellega seonduvate kuludega, s.t järgitakse kulude-tulude vastavuse printsiipi. Kasutamata tegevuskulude sihtfinantseerimise jääki kajastatakse bilansi passivakirjel "Lühiajalised eraldised".

Põhivara soetamiseks saadud sihtfinantseerimise vahendid kantakse tuludesse põhivara kasuliku tööea jooksul. Põhivarade sihtfinantseerimise jääki kajastatakse bilansi passivakirjel "Pikaajalised eraldised".

Tulud ja kulud

Tulud ja kulud on kirjendatud tekkepõhise arvestusprintsiibi alusel. Tulud kirjendatakse raamatupidamises siis, kui müüdüd toote või teenuse omandiõigus on üle läinud ostjale ja SA Põhja-Eesti Regionaalhaiglal on tekkinud summale nõudeõigus.

Lisa 1. Maksud

Seisuga 31.12.02 moodustavad maksude ettemaksed 4 515 krooni.

Seisuga 31.12.2002 moodustavad maksuvõlad kokku 18 118 882 krooni, mis koosneb:

Käibemaks	50 323
Üksikisiku tulumaks	7 134 913
Sotsiaalmaks	10 521 886
Töötuskindlustus	411 760

Lisa 2. Varud

Seisuga 31.12.2002 moodustavad varud kokku 20 643 817 krooni. Varud koosnevad:

Ravimid	2 056 750
Majandusmaterjal	1 193 180
Proteesid	12 344 861
Meditiiniline materjal	4 941 552
Inventar	107 473

Lisa 3. Immateriaalne põhivara

Immateriaalse põhivarana arvel võetud MS Office XP Pro OLP-NL litsentsid 5-le kasutajale

Soetusmaksumus 17.03.2002	156 820
Arvestatud kulum 2002	18 296
Jääkmaksumus 31.12.2002	138 525

Lisa 4. Materiaalne põhivara

	Maa	Hooned ja elamud	Meditsiini- seadmed	Muu inventar	KOKKU
Soetusmaksumus					
27.08.2001	40 670 000	193 760 000	77 591 317	7 642 370	319 663 687
Saadud põhivara					
01.10.01			1 046 453	159 875	1 206 328
Saadud põhivara *	79 256 760	89 377 740		41 801	168 676 301
Soetatud põhivara	5 084	1 461 706	8 609 756	1 463 602	11 540 147
Maha kantud põhivara			131 611	10 952	142 563
Müüdud põhivara			22 163		22 163
Arvestatud kulum		8 595 041	20 454 532	2 569 082	31 618 655
Soetusmaksumus					
31.12.2002	119 931 844	284 599 446	87 093 752	9 296 695	500 921 736
Jääkväärtus					
31.12.2002	119 931 844	276 004 405	66 639 219	6 727 613	469 303 081

* Vaata omakapitali liikumise aruande selgitust.

Aruandeperioodil teostatud Mustamäe korpuses polikliiniku remont, mis oluliselt tõstis hoone kvaliteeti, mistõttu kapitaliseeriti hoone asukohaga Sütiste tee 19 maksumust.

Lisa 5. Laenu kohustus

	Lepingu nr. ja sõlmimise aeg	Tähtaeg	Intressimäär	Kohustuss.h. kokku	Kohustuss.h.	
					lühiajaline osa	pikaajaline osa
Eesti Haigekassa	nr. 020 28.12.1995	01.06.2008	4%	3 356 668	600 000	2 756 668
Eesti Haigekassa	laenuleping 20.04.1994	30.08.2008	0%	9 090 000	1 200 000	7 890 000
Eesti Haigekassa	nr. 083 20.12.1995	31.12.2006	2,1%+6kuu EURIBOR	4 750 000	1 200 000	3 550 000
Eesti Haigekassa	nr. 016 29.12.1995	28.02.2006	2,1%+6kuu EURIBOR	4 000 000	1 200 000	2 800 000
Eesti Haigekassa	nr. 014 27.12.1995	30.11.2007	2,1%+6kuu EURIBOR	7 883 500	1 200 000	6 683 500
Rahandus- ministeerium	2-51-95 23.10.1995	05.02.2003	9,73%	186 907	186 907	0
Eesti Ühispank	2530000390210 14.03.2002	01.03.2008	1,5%+6kuu EURIBOR	5 000 000	0	5 000 000
Kokku				34 267 075	5 586 907	28 680 168

Lisa 6. Kapitalirent ja kasutusrent

Kapitalirent

	Lepingu nr. ja sõlmimise aeg	Tähtaeg	Intressi- määr	Kohustuss.h.		
				kokku	lühiajaline osa	pikaajaline osa
1Siemens Finantseeringute OÜ	nr.010-1019- 01 09.06.1998	30.09.2003	7%	269 895	269 895	0
2Instrumentarium Medical OÜ	OM-11-02 - OM-15-02 17.06.2002	15.06.2007	7%	363 249	80 722	282 527
3Gambro Svenska Försäljnings AB	nr.5/5 16.05.2001	31.03.2005	7%	2 863 019	1 583 042	1 279 977
4Siemens Finantseeringute OÜ	2002-0398FL 22.10.2002	01.09.2007	6,22%	731 225	136 570	594 655
5AS Hansa Liising Eesti	0020550L 28.05.2001	30.12.2003	5,34%	769 343	769 343	
6AS Nordea Finance	19991232 08.07.1999	15.12.2004	6%+6kuu DEMLIBOR	1 572 648	744 782	827 866
7AS Nordea Finance	1998775 06.11.1998	30.03.2003	7,25%+6kuu DEMLIBOR	283 350	283 350	
8Ühisliisingu AS	01100972 13.02.2002	10.04.2003	0%	61 829	61 829	
8Ühisliisingu AS	01100973 13.02.2002	10.04.2003	0%	30 198	30 198	
9Ühisliisingu AS	01103395	20.05.2003	0%	13 235	13 235	
Kokku				6 957 990	3 972 965	2 985 025

Alljärgnevas tabelis on esitatud andmed kehtivate kapitalirendilepingute alusel renditud põhivarad.

	01.10.2001 üleantud vara jääkväärtus	Jääk- maksumus 31.12.2002
1Digitaalsüsteem Opdima	582 631	436 973
2Anesteesiakomplekt ADU lisaseadmetega	448 455	403 610
3Dialüüsiaparadid 6tk,dialüüsiivoodid 6tk,veepuhastusseade	2 793 000	2 420 600
4Mobiilne röntgeniseade Mobilett Plus HP	764 000	751 267
5Kliiniline biokeemia analüsaator Hitachi 912	1 467 584	1 100 688
6Ehhokardiograaf Acuson Sequoia C256 lisaseadmetega	2 050 200	1 537 650
7Getinge AB sterilisatsiooniseadmed	1 636 886	1 227 664
8Endoskoopiline videosüsteem Olympus	400 000	300 000
9Arvutustehnika (arvuti Zebra Grand PIII 700,printer HP Deskjet)	60 422	35 498
KOKKU	10 203 178	8 213 949

Kasutusrent

Kasutusrendi makseid on arandeaasta kasumiaruandes kajastatud kogusummas 1 060 183 krooni s.h. rent transpordivahendite eest 260 244 krooni; majandusseadmete ja tarkvara eest 509 217 krooni ning meditsiiniseadmete eest 486 505 krooni.

Lisa 7. Sihtfinantseerimine

Seisuga 31.12. 2002 moodustab tegevuskulude sihtfinantseerimise jääk bilansis 3 160 891 krooni. Põhivara sihtfinantseerimise jääk moodustab 30 240 krooni.

Sihtfinantseerimine koosneb:

kuupäev	Sihtfinantseerija	01.10.2001 laekumine		kulu	saldo
		üleantud			31.12.2002
		saldod			
Tegevuskulude sihtfinantseerimine					
24.03.2000	Rhone Poulenc Norden TAX-ima	7 825		6 141	1 684
24.03.2000	Rhone Poulenc Norden CPT-V-306	117 512	170 757	188 322	99 948
06.11.2000	Rhone Poulenc Norden CPT-V-305	43 033	100 230	43 033	100 230
16.11.2000	Glaxo Wellcome uuring 157-002	43 600			43 600
15.12.2000	International Atomic Energy (uuring)	99 406		99 407	0
06.04.2001	Leinemann (patsient) EOK 1.kirurgia	37 078			37 079
03.05.2001	Berlin-Chemie (apteegile)	10 000		10 000	0
13.06.2001	Karske Eesti - konverents	1 510			1 5100
27.06.2001	Richter Gedeon - konverents	4 800		2 350	2 450
18.12.2001	Sotsiaalministeerium lep.46		41 536	41 536	0
20.12.2001	Sotsiaalministeerium lep.26/02		200 000	200 000	0
25.03.2002	KPMG - koolitus		341 110	281 719	59 391
24.04.2002	Berlin-Chemie Menari - lähetuskuluks		16 812	16 812	0
23.05.2002	Berlin-Chemie Menari - lähetuskuluks		4 000	4 000	0
14.06.2002	Berlin-Chemie Menari - lähetuskuluks		5 000	5 000	0
25.29.11;27.12.02	Sotsiaalministeerium Keila Haigla str.		2 800 000		2 800 000
27.11.2002	Sotsiaalministeerium Valkla				
	Vanadekodu röntgen uuringud		97 960	97 960	0
29.11.2002	Sotsiaalministeerium RIP		3 300 000	3 300 000	0
	Sotsiaalministeerium Vähiregistri				
17.12.2002	teatis		15 000		15 000
KOKKU		364 766 7 092 4057		4 303 840	3 160 891
Põhivara sihtfinantseerimine					
26.02.2001	Eesti-Soome Ärijuhtide Ühing	37 800		7 560	30 240

Lisa 8. Tegevustulud

Tervishoiuteenused haigekassale	588 076 562
raviteenus lepingu alusel	581 893 023
Ennetusravi	979 369
teenus muude lepingute alusel(dialüüs)	3 237 702
raviteenus sõjaväepensionärid	1 560 388
raviteenus välismaalased	406 080
Tervishoiuteenuste müük (v.a.haigekassa)	53 230 364
tulud omavalitsustelt	24 675 293
teenuse müük teistele tervishoiuasut-le	14 253 279
Visiiditasu	194 243
raviteenus asutustele,kindlustusfirmadel	7 687 036
muud tasulised tervishoiu teenused	6 420 513
Tulu riigieelarvest	15 719 457
vältimatu abi	3 808 400
Kiirabi	6 547 644
Registrid	1 763 886
RIP, Valkla Vanadekodu	3 599 528

SA Põhja-Eesti Regionaalhaigla tuludest moodustub 88% raviteenus Eesti Haigekassale. Tulud kajastatakse raamatupidamises peale ravi lõppemist, erandiks on pikaajaline ravi, mille korral esitatakse vahearveid.

TulemiaruanDES kajastatud tulu haigekassadele on lepingu ulatuses haigekassade poolt aksepteeritud raviteenused. 2002. a. on üle lepingu mahu osutatud raviteenuseid 4 910 192 krooni, mida ei ole käibena kajastatud.

Lisa 9. Tegevuskulud

Ostetud kaubad, materjalid ja teenused	166 677 544
ravimid, vaktsiinid, veri ja vereprep.	61 288 821
Meditiinitarvikud kokku	42 943 831
Meditiinilised materjalid kokku	56 082 990
Meditsiiniteenused	6 361 912
Majandamiskulud	87 459 510
Toitlustamine	14 648 601
Pesupesemine	933 015
Kinnistute ja hoonete ülalpidamine	41 666 741
Renditud ruumide ülalpidamine	422 945
Transpordi kulud	3 296 974
Mitte-meditiinilised teenused	752 273
Bürookulud	8 814 081
Varade hooldus ja kasutusrent	16 912 020
Esinduskulud	12 849

Lisa 10. Personalikulud

Personali kulud kokku	355 026 052
Töötasu	260 650 831
sotsiaalmaks	86 016 265
puhkusekohustuse kulu (sots.maksuga)	4 121 625
lähetused	1 531 705
töötuskindlustus	1 105 552
koolitus	937 320
erisoodustus	662 684

Aruandeperioodil arvestati palkadeks kokku 260 650 831 krooni sealhulgas:

Juhid, nõukogu, põhitegevuse juhid	27 408 407
Tippspetsialistid	73 574 436
Abispetsialistid	87 376 226
Hooldustöötajad	29 921 988
Ametnikud ja muud töötajad	42 369 774

Lisa 11. Bilansiväline vara

Bilansivälise käibevara maht 31 679 055 krooni

Meditiiniline käibevara	12 769 344
Bürooseadmed	953 952
Mööbel	1 115 801
Majandusinventar	11 951 159
Pehme inventar (pesu)	4 079 280
Muud	809 519

Bilansiväline käibevara on materiaalselt vastutavate isikute vastutaval hoiul.

Lisa 12. Laenu tagatiseks panditud vara

AS Ühispank ja SA Põhja-Eesti Regionaalhaigla vahel sõlmitud laenulepingute nr.2530000370210 ja nr.2530000390210 täitmise tagatiseks on panditud kinnistu ,asukohaga Sütiste tee 19, Tallinn.

Pandi liik: hüpoteek.

Audiitori järeldusotsus

Juhatus ja nõukogu allkirjad majandusaasta aruandele

Juhatus on koostanud majandusaasta tegevusaruande ja raamatupidamise aastaaruande. Nõukogu on juhatus poolt koostatud majandusaasta aruande, mis koosneb tegevusaruandest, raamatupidamise aastaaruandest ja audiitori järelalusotsusest, läbi vaadanud ja heaks kiitnud.

	Nimi	Kuupäev	Allkiri
<u>Juhatus:</u>			
Juhatusesimees	Ahti Kallikorm
Juhatuseliige	Jaak Tälli
Juhatuseliige	Anneli Viik
Juhatuseliige	Sven Kruup
<u>Nõukogu:</u>			
Nõukoguesimees	Maarja Mändmaa
Nõukoguliige	Ants Käärma
Nõukoguliige	Helge Hallika
Nõukoguliige	Tiiu Aro
Nõukoguliige	Kadri Jäätma
Nõukoguliige	Jürgen Ligi
Nõukoguliige	Mati Jostov