

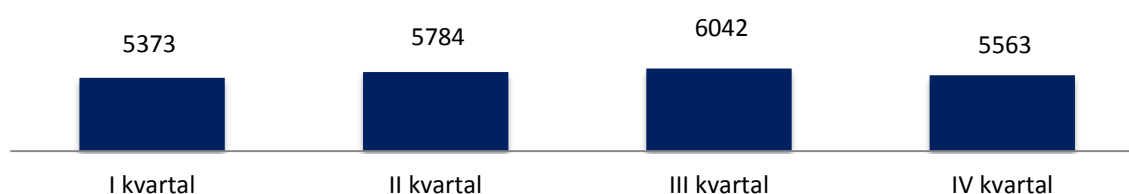
Põhja-Eesti Regionaalhaigla kiirabikeskuse 2014. aasta töö kokkuvõte

Terviseameti poolt korraldatud kiirabikonkursi tulemusel osutab SA Põhja-Eesti Regionaalhaigla (edaspidi Regionaalhaigla) alates 30. detsembrist 2013 kiirabiteenust 11 õbrigaadi ja 2 reanimobiilibrigaadiga. Lisaks osutame esmaabiteenust Eesti väikesaartel Kihnus, Ruhnus ja Vormsil, kus annavad abi väljaõppe saanud mittemeedikutest esmaabibrigaadid.

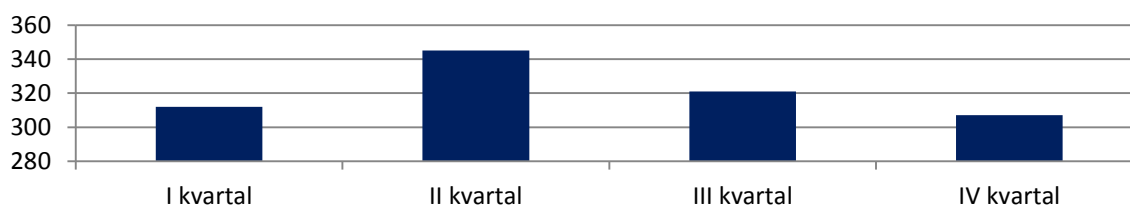
Regionaalhaigla osutab kiirabiteenust 11 õbrigaadiga 9 tugipunktis – Sakus (2 brigaadi), Keilas, Paldiskis, Jüris, Raplas, Kohilas, Haapsalus (2 brigaadi), Hiiumaal ning Märjamaal. Kiirabiteenust osutatakse lähtuvalt Terviseametiga sõlmitud halduslepingust.

Regionaalhaigla kiirabibrigaadid teostasid 2014 aastal kokku 22 770 kiirabi väljakutset, reanimobiilibrigaadid kokku 1285 kutset.

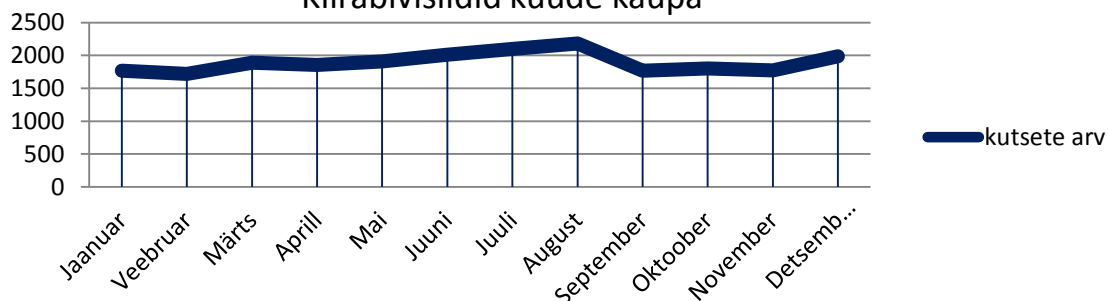
Kiirabikutsete arv kvartalite jaotuses



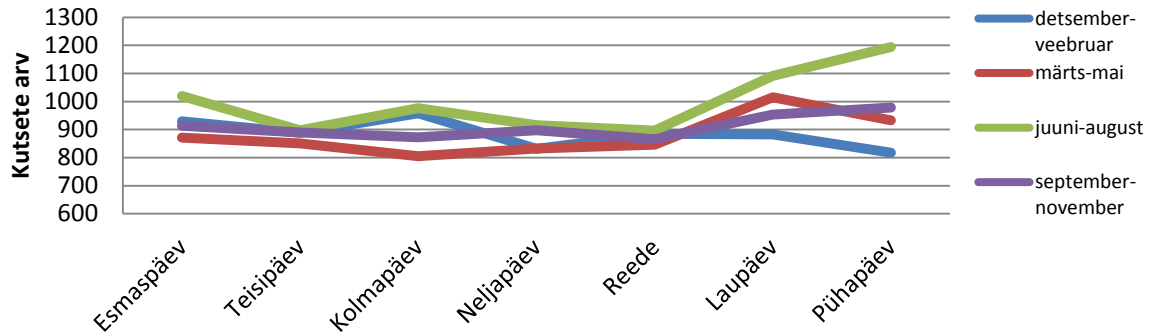
Reanimobiilikutsete arv kvartalite jaotuses



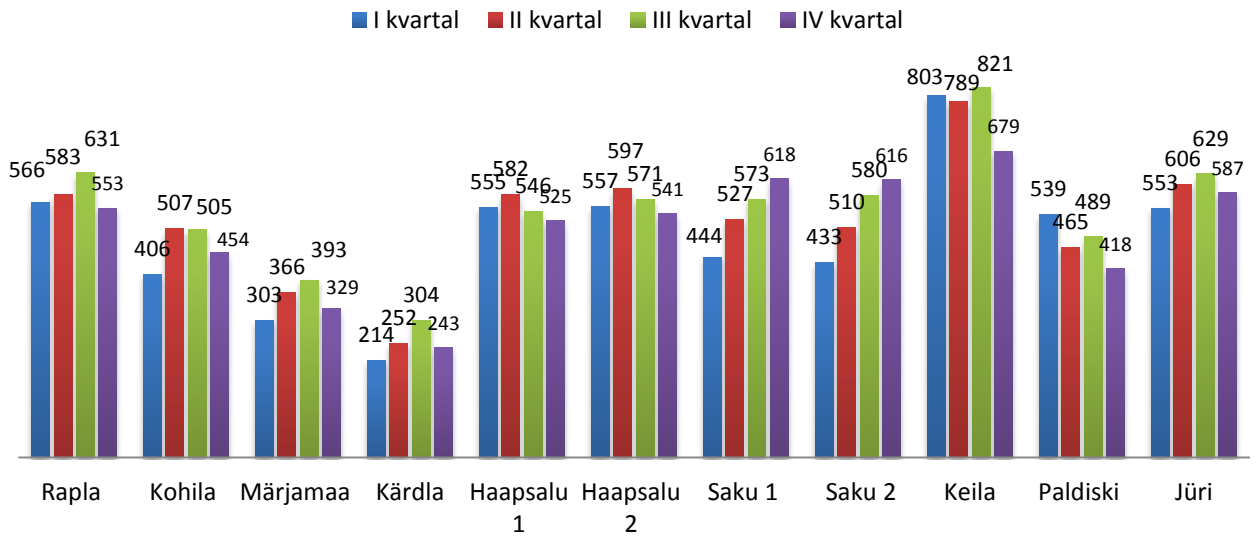
Kiirabivisiidid kuude kaupa



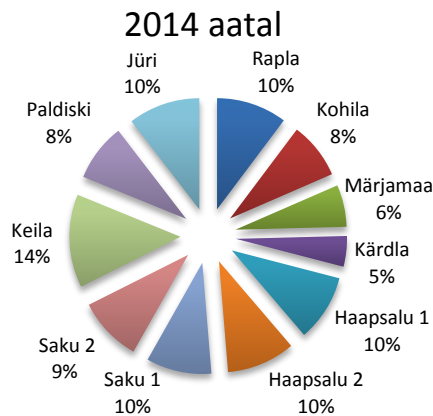
Kiirabikutsed nädalapäevade jaotuses



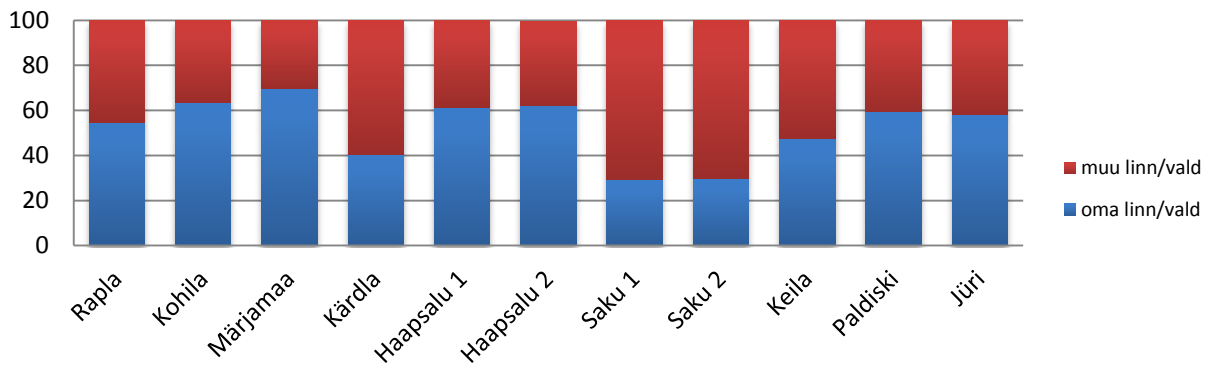
Kutsete arv kiirabibrigaadide ja kvartalite jaotuses



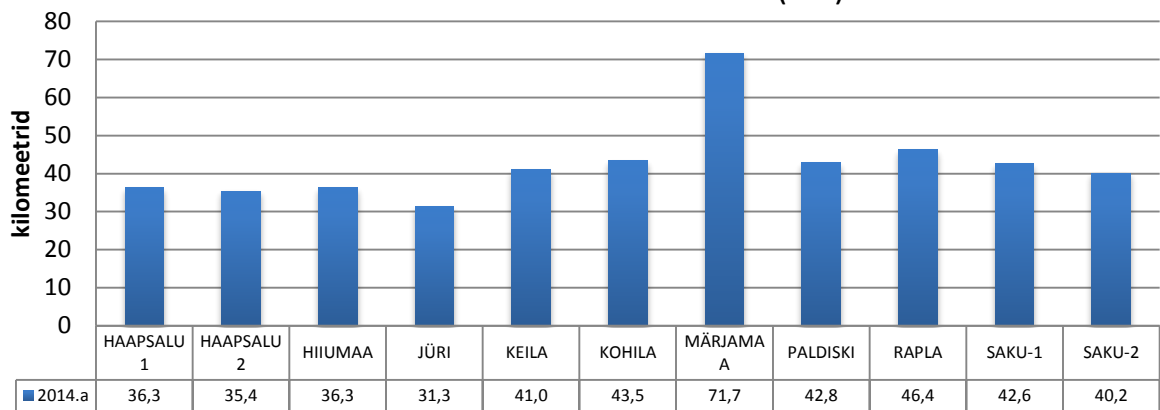
Kutsete jaotus (%) kiirabibrigaadi lõikes



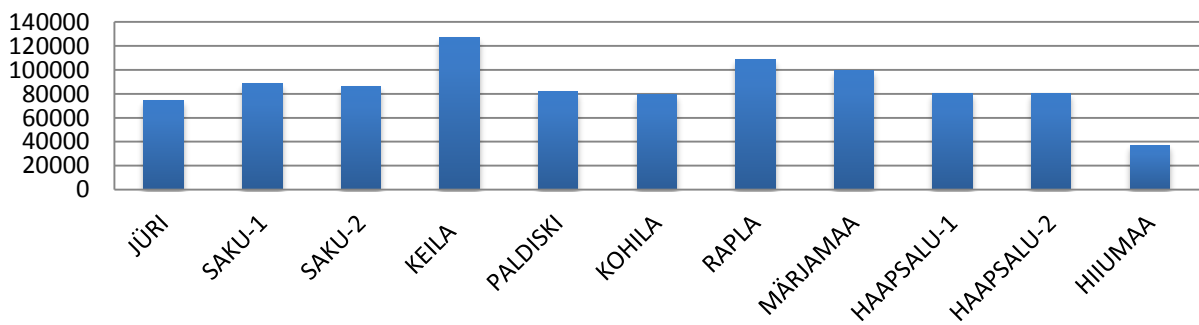
Kiirabikutsete sihtkohad (%)



Ühe kutse keskmine kilometraaž (km)



Kiirabibrigaadide läbisõit (km)



Kiirabiteenuse kättesaadavus

Vastavalt halduslepingu Lisa 2 punkt 1.1. „Kiirabibrigaadi kättesaadavus“ mõõdetakse kiirabibrigaadide väljasõidu- ja kohale jõudmise aega

Kiirabi väljakutsete prioriteedid

D (*delta*)- prioriteediga väljakutsega on tegemist juhul, kui abivajaja seisund on eluohtlik.

C (*charlie*)- prioriteediga väljakutsega on tegemist juhul, kui abivajaja seisund on raske ja võib olla eluohtlik.

B (*bravo*)- prioriteediga väljakutsega on tegemist juhul, kui abivajaja seisund ei ole erakorraline ning puudub oht abivajaja elule või meditsiiniteade pärineb isikult, kes ei oska anda abivajaja seisundi kohta mingit teavet.

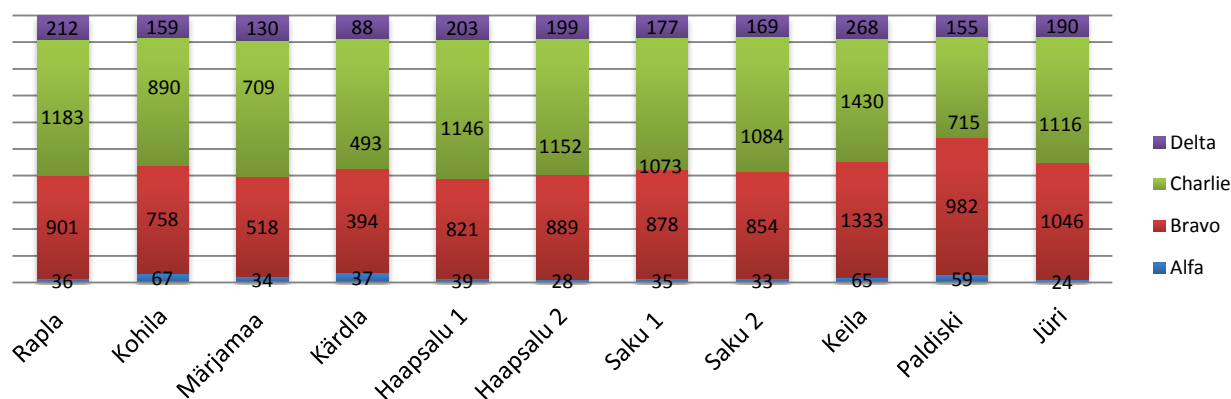
A (*alfa*)- prioriteediga väljakutsega on tegemist juhul, kui abivajaja seisund ei ole erakorraline, ta seisund on stabiilne ning puudub oht abivajaja elule.

Kiirabi väljakutse prioriteedid on määratletud valitsuse määruses nr. 44 (23.01.2002) “Kiirabi, haiglate ning pääste- ja politseiasutuste kiirabialase koostöö kord”.

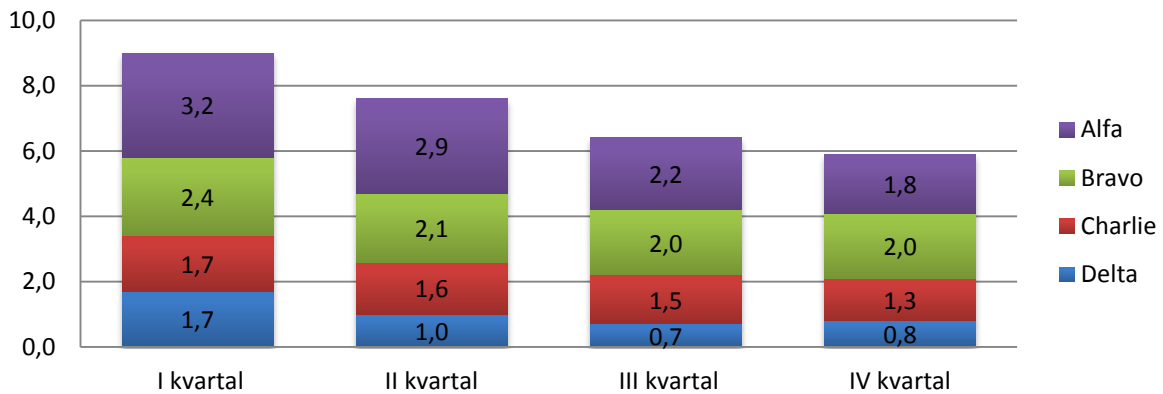
Kutsete osakaal (arv) prioriteetide jaotuses



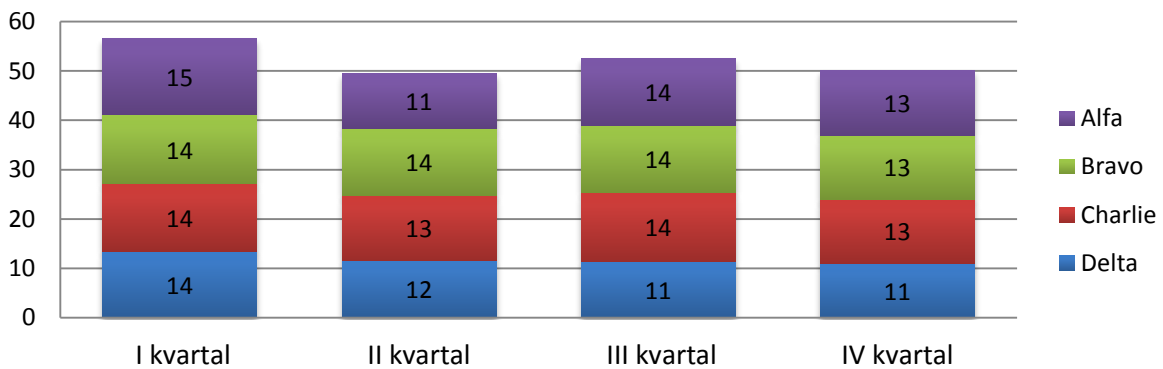
Kutsete osakaal (arv) prioriteetide jaotuses



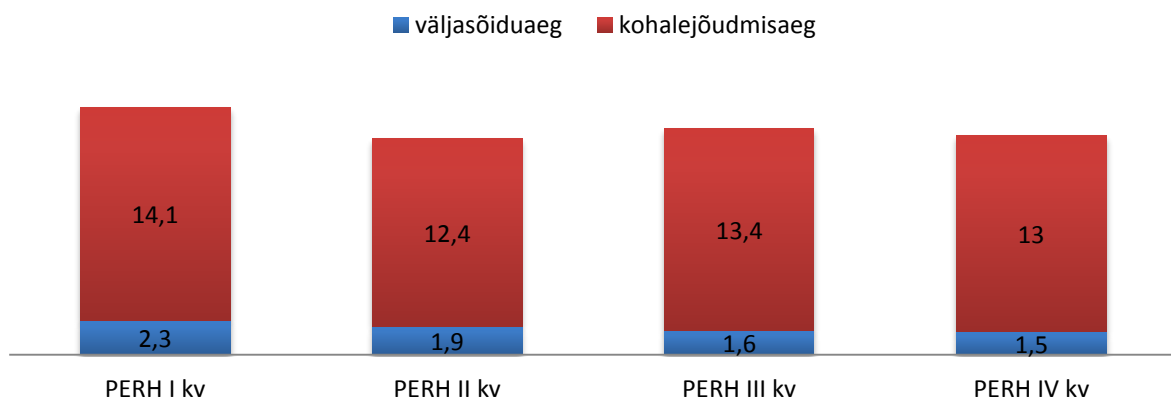
Keskmine väljasõiduaeg (minutites) prioriteetide jaotuses



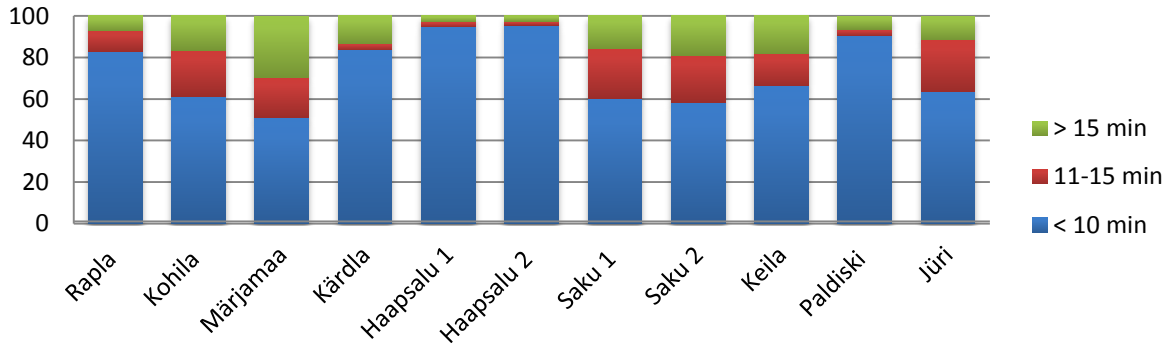
Keskmine kohalejõudmise aeg (minutites) prioriteetide jaotuses



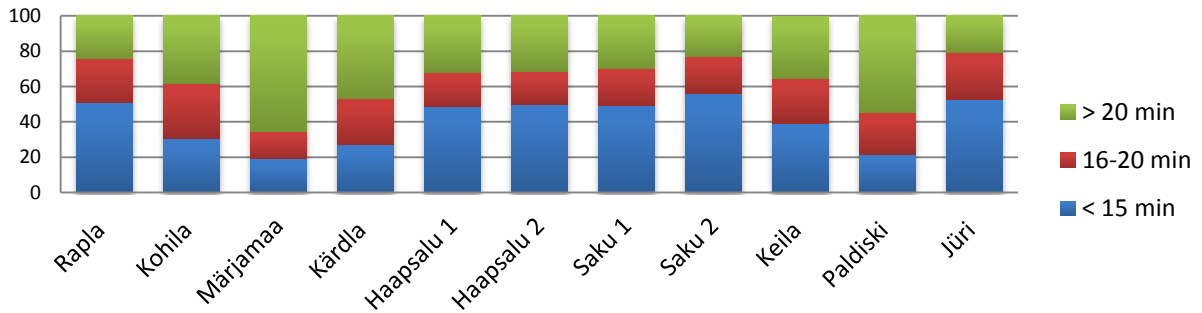
Kõikide kiirabikutsete keskmine väljasõidu- ja kohalejõudmisaeg (minutites)



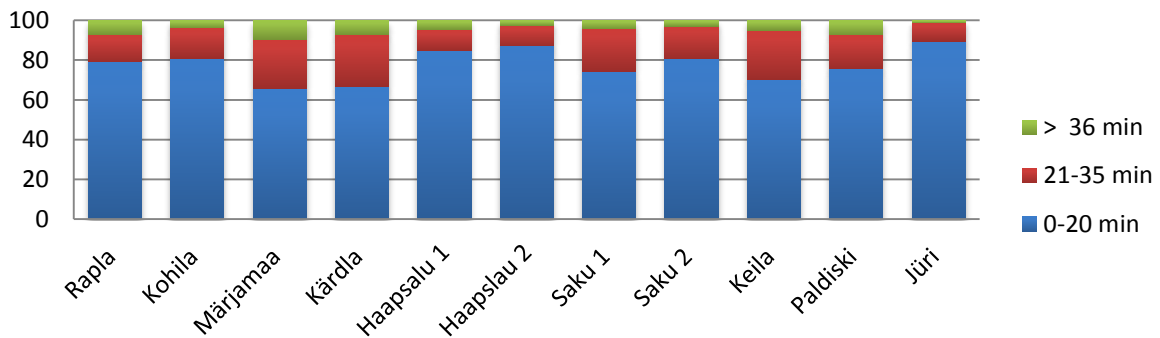
D ja C prioriteediga kutsetele kohalejõudmise aeg (%)
oma linnas ja vallas



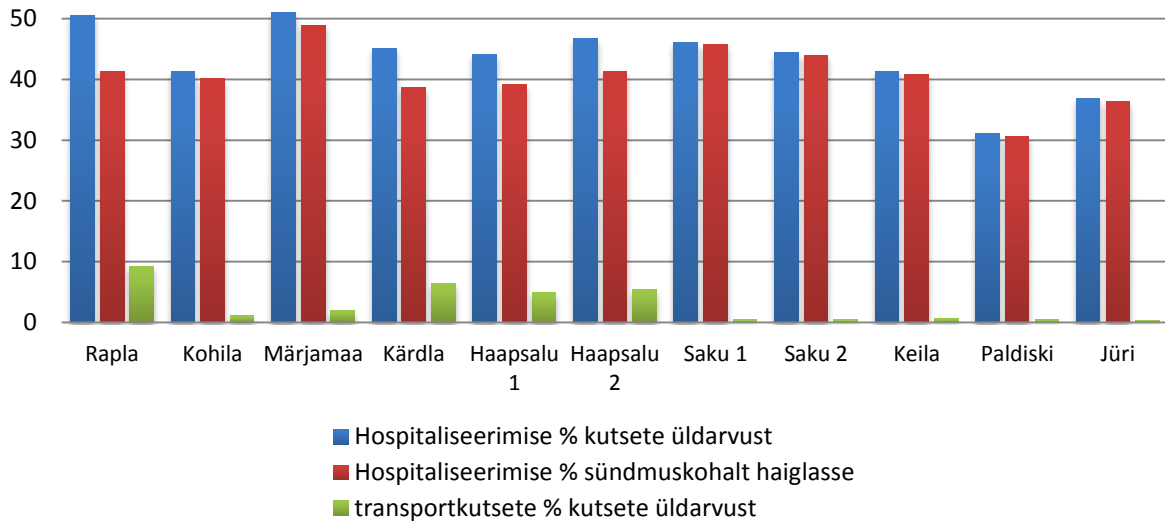
D ja C prioriteediga kutsetele kohalejõudmise aeg väljaspool
oma linna ja valda (%)



A ja B prioriteediga kutsetele kohalejõudmise aeg (%)



2014.a hospitaliseerimise % kiirabibrigaadide lõikes



Ravikvaliteedianalüüs

Lähtuvalt halduslepingule peab vastavalt ravijuhistele olema kvaliteedi sihttase vähemalt 90%.

- 2014 aasta jooksul analüüsi käigus hinnatud on 17842 kiirabikaarti, mis moodustab 79% kaartide üldarvust.
- Kiirabiteenuse kvaliteediindikaatorite nõuetele vastas 97,2% kaartidest;
- Kiirabikaardi vormistamisel 2014 aastal märkusi tehtud 250 korral, mis moodustab 1,1% kaartide üldarvust.

Brigaadide tööd hinnati lähtuvalt ravijuhistele, mille tulemused on esitletud koondaruandena järgmisel graafikul.

Vastavus ravijuhistele (%)

