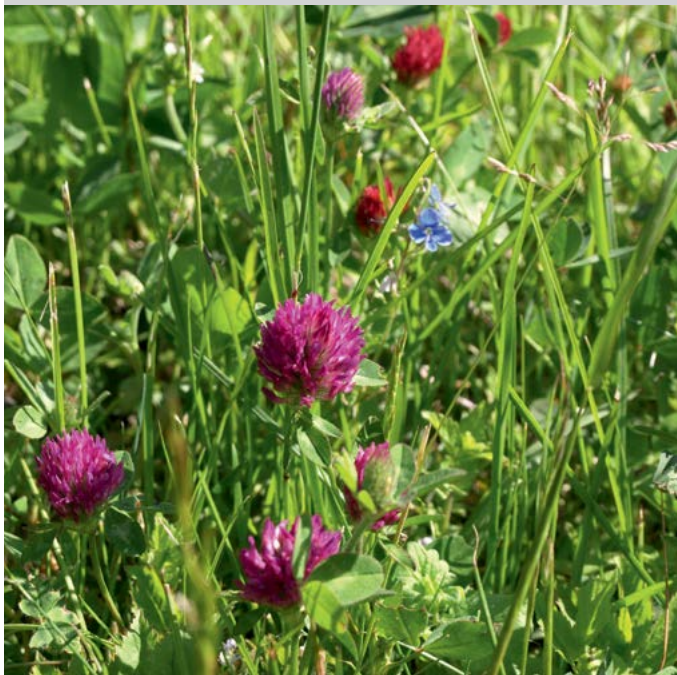




Regionaalhaigla

Iseisev statsionaarne õendusabiteenus



Infovoldik annab Teile ülevaate Põhja-Eesti Regionaalhaigla õendusabi keskuse tööst ning abistab Teid keskuse külastamisel.

Küsige kindlasti lisainformatsiooni keskuse töötajatelt.

SISUKORD

Mis on iseseisev statsionaarne õendusabiteenus	3
Millistel tingimustel saab suunata patsienti õendusabi keskusesse	4
Asukoht ja telefoninumbrid	5
Olmetingimused	6
Kes töötavad õendusabi keskusel	6
Abi patsiendi lähedastele	7
Kuidas toimub vastuvõtt õendusabi keskusel.....	7–8
Mida on soovitatav õendusabi keskusel tulla kaasa võtta.....	8
Millal ja kuidas saab patsienti külastada	9
Kätehügieen	10–11
Mida peab teadma patsienti külastades	12
Mida peab veel teadma.....	13–15

MIS ON ISESEISEV STATSIONAARNE ÕENDUSABITEENUS

Iseseisva statsionaarse õendusabiteenuse ehk õendusabi eesmärkideks on:

- väljakujunenud tervisliku ja funktsionaalse seisundi säilitamine ning võimalusel parandamine;
- stabiilses seisundis haigete pikaajaline ravi ja toetamine läbi õendustegevuse;
- inimese ettevalmistamine hooldusasutusse või koduhooldusele suunamiseks ning palliatiivraviks.

Õendusabi erinevus aktiiv- ja järelravist seisneb selles, et põhiliste teenustena osutatakse õendusabi ja hooldusteenuseid. Õendusabi ei hõlma taastusravi teenust. Füsioteraapia teenust osutatakse arsti korralduse alusel.

Õendusabi keskusel saab arsti saatekirja alusel suunata patsiente, kes vajavad õendusabi, kuna nad ei tule kroonilistest haigusest tingitud erinevate häirete või puuete tõttu enam iseseisvalt igapäevaeluga toime.





MILLISTEL TINGIMUSTEL SAAB SUUNATA PATSIENTI ÕENDUSABI KESKUSSESSE

Õendusabi keskus ei ole võimalik teostada spetsiifilisi uuringuid, seetõttu on soovitatav, et patsiendil oleks eelnevalt teostatud kõik vajalikud uuringud.

Õendusabi keskusesse suunab patsiendi üldjuhul ravi- või perearst. Kui Teile jääb arusaamatuks, miks Teid või Teie lähedast suunatakse õendusabi keskusesse, siis paluge, et suunav arst selgitaks Teile suunamise põhjuseid.

Õendusabi keskusesse suunab ravi- või perearst spetsiaalse saatekirjaga, kus on oluline informatsioon tervislikust seisundist õendusabi keskuse õendus-töötajale.

Õendusabi keskus viibimise eest tuleb tasuda omaosalustasu. Omaosalustasu sõltub Eesti Haigekassa hinnakirjast, Regionaalhaigla tasuliste teenuste korrast ja kehtivast seadusandlusest.

Kui patsient on kindlustamata, siis saame patsienti õendusabi keskusesse hospitaliseerida vaid juhul, kui patsient või tema lähedased on valmis täies mahus

tasuma õendusabi eest vastavalt Regionaalhaiglas kehtivale tasuliste teenuste hinnakirjale.

KUS ASUB ÕENDUSABI KESKUS

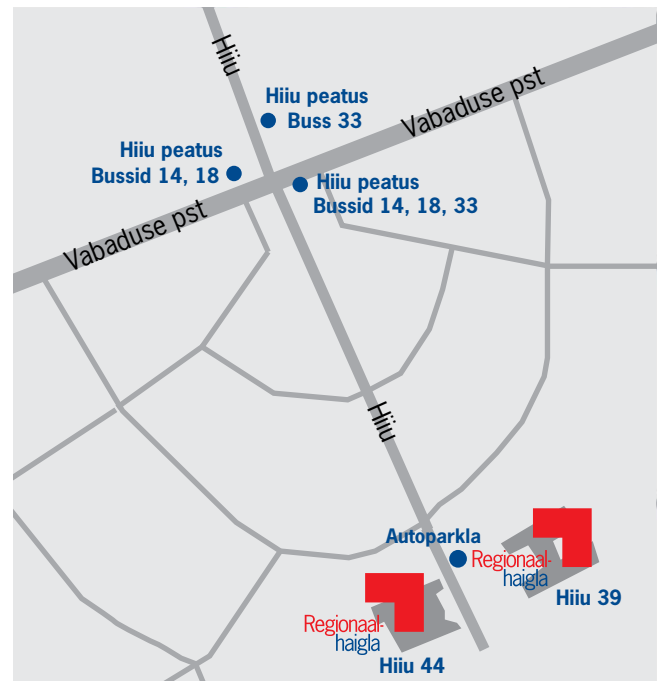
Põhja-Eesti Regionaalhaigla õendusabi keskus kuulub taastus- ja palliativravi kliiniku koosseisu ning asub Tallinnas aadressil Hiiu 39, 3. korrusel.

Õendusabi keskuse kontaktandmed

Sekretär 617 2987

Üldnumber 617 2989

Õendusjuht 617 2988



OLMETINGIMUSED

Õendusabi keskuses on igati arvestatud patsientide vajadusi. Keskus on varustatud tänapäevaste abivahenditega.

Õendusabi keskuses on 14 palatit – 4 ühekohalist, 2 kahekohalist ja 8 neljakohalist palatit.

Igas palatis on kraanikauss. Keskuses on patsientidele kasutada 4 duši- ja tualettruumi. Puhkenurgas on televiisor ning raamaturiiul eesti- ja venekeelse kirjandusega. Toitlustamine toimub kolm korda päevas ning toit serveeritakse patsiendile palatis.



KES TÖÖTAVAD ÕENDUSABI KESKUSES

Õendusabi keskuse personal koosneb hea ettevalmistusega professionaalsetest õdedest ning hooldajatest, kes igapäevaselt patsiente abistavad ja nende eest hoolitsevad. Ravialastes küsimustes nõustab õdesid arst-konsultant või valvearst. Arst külastab keskust vähemalt korra nädalas, vajadusel sagedamini.

ABI PATSIENDI LÄHEDASTELE

Lähedase inimese raske haigus või uus raviotsus tekitab sageli palju vastuseta küsimusi, millega kaasneb tihti ka abitustunne. Küsimuste ja probleemide tekkimisel on Teile abiks meie spetsialistid.

Keskuse õendusjuht korraldab õendus-hooldustööd ja aitab Teil leida vastuseid õendus-hooldusküsimustele.

Tema kõnetunnid on neljapäeviti kell 14–15.

Sotsiaaltöötaja aitab Teil leida parimad lahendused igapäevaelu muudatustega toimetulekuks (nt töövõimetuspensioni- ja puude taotlus, abivahendite hankimine, suhtlemine ametiasutustega jms).

Psühholoog aitab Teil korrastada mõtteid ja tundeid, kui lähedase inimese haigus tekitab Teis ärevust, pinget ja abitust. Psühholoog nõustab nii patsienti kui ka patsiendi lähedasi.

Psühholoogi või sotsiaaltöötajaga kohtumiseks helistage E–R kell 8–16 tel 617 2700 või leppige kohtumine kokku, pöördudes õe poole.

Hingehoidja annab hingehoiuabi nii patsientidele kui ka nende lähedastele. Kohtumise soovi korral saate pöörduda õe poole.

KUIDAS TOIMUB VASTUVÕTT ÕENDUSABI KESKUSESSE

Õendusabi keskusesse hospitaliseeritakse tööpäeviti kell 8–15.

Kui patsient suunatakse õendusabi keskusesse mõnest Regionaalhaigla ravikeskusest, siis korraldab patsiendi transpordi haigla. Kodust saabuva patsiendi transpordi korraldab patsient või tema lähedased. Soovitav on, et patsient saabuks keskusesse koos saatjaga.

Õendusabi on patsiendile omaosalustasuga ning keskusesse saabudes sõlmitakse sekretäri juures patsiendi või tema saatjaga õendusabi osutamise leping ning esitatakse omaosalusarve. Lepingu sõlmib patsient ise. Kui patsient ei saa oma tervisliku seisundi tõttu lepingut sõlmida ja allkirjastada, siis sõlmib patsiendi eest lepingu kohtu poolt määratud eestkostja. Õendusabi teenuse eest tasumine toimub vähemalt 10-päevaste ettemaksetena.

Õendusabi keskusesse saabumisel koostab õde patsiendile õendusloo ning õendus-hooldusplaani, milles märgitakse ära edasine õendusabi tegevus.

MIDA ON SOOVITATAV ÕENDUSABI KESKUSESSE TULLES KAASA VÕTTA

Õendusabi keskusesse saabudes antakse patsiendile kasutamiseks haigla riided. Isiklikud riided võib jätta haiglasse hoiule.

jalatsiteks sobivad tagant kinnised ja mittelibisevad sisejalanõud või spetsiaalsed kummitallaga sokid.

Kuna õendusabi keskuses võivad patsiendi saabumise hetkel puududa patsiendi raviks vajalikud spetsiifilised ravimid, siis soovime patsiendil kaasa võtta kõik igapäevaselt kasutatavad ravimid.

Soovitatav on kaasa võtta isiklikud hügieenitarbed: vedelseep, šampoon, suuhooldustarbed jms.

Soovi korral võib patsient kaasa võtta oma lemmikmuusika või lemmikesemed.

Raha, dokumendid, väärisesemed ning kallihinnalised isiklikud asjad on soovitatav koju jätta. Vajadusel saab need hoiule anda seifi. Haigla ei kannu vastutust hoiule mitteantud esemete eest



MILLAL JA KUIDAS SAAB PATSIENTI KÜLASTADA

Keskuses on võimalik patsiente külastada:

E–R 15.30–19.00,

L–P 11.00–19.00

Soovitame patsiente külastada ainult täiskasvanud lähedastel. Korraga võib üldjuhul siseneda kuni kaks külastajat. Lastega külastamise palume eelnevalt kooskõlastada keskuse õenduspersonaliga.

Üleriided palume jätta külastajate garderoobi.

KÄTEHÜGIEEN

Kas teadsite, et...

- aevastamisel, nuuskamisel ja köhimisel kanduvad mikroobid meie kätele ja piisknakkusena õhku. Lisaks satuvad mikroobid meie kätele erinevatelt pindadelt ja esemetelt: ukselinkidelt, telefonidelt jms;
- kui me käsi ei puhasta, siis levitame mikroobe teistele pindadele ja inimestele;
- nõrgenenud organismis võivad mikroobid ja viirused põhjustada tõsiseid infektsioone nagu kopsupõletik, gripp jms.

Haiglas on kätehügieeni võimalusteks:

- käte pesemine vee ja (vedel)seebiga;
- käte hõõrumine spetsiaalse käte antiseptikumiga.

Käte antiseptikum on alkoholibaasiline lahus, mis hävitab umbes 30 sekundi jooksul 99% mikroobidest. Antiseptikum hõõrutakse kätele, seda ei loputata maha ega kuivatata.

Küsimustega pöörduge haigla personali poole!

Peske käsi või teostage käte antiseptikat:

- keskusesse sisenedes enne patsiendi külastamist;
- pärast tualettruumi kasutamist;
- enne patsiendi abistamist söömisel;
- enne järgmise patsiendi abistamist või külastamist;
- enne keskusest lahkumist.

Mikroobide leviku peatamine on lihtne – hoiame käed puhtad!

Enne haiglast lahkumist puhastage käsi, nii ei võta Te koju kaasa soovimatuid mikroobe ja viiruseid!

KÄTE PESEMISE TEHNIKA



Tehke käed ja randmed korralikult voolava vee all märjaks.



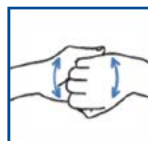
Pange kätele piisav kogus (vedel)seepi.



Hõõruge peopesi vastamisi.



Hõõruge sõrmevahesid peopesa ja käeselja poolt.



Hõõruge parema käe peopesas vasaku käe sõrmede pealispindu ja vastupidi.



Hõõruge pöidlaid.



Hõõruge sõrmeotsi.



Loputage käed veega ja hõõruge seep kätelt maha.



Kuivatage käed hoolikalt ühekordse paberkäterätikuga.

MIDA PEAB TEADMA PATSIENTI KÜLASTADES

- Kui põete viirushaigust või olete külmetunud, teavitage sellest õde, kes otsustab, kas peate kandma kaitsemaski või loobuma külastusest.
- Palume külastajatel mitte istuda patsiendi voodile ega asetada isiklikke asju voodile, põrandale, tööpindadele vms.
- Keelatud on katsuda kateetreid, sonde, dreene, aparatuuri, juhtmeid, voolikuid jms.
- Patsiendile sööki ja jooki tuues palume eelnevalt konsulteerida õega. Haiglasse kaasa võetud või külastajate toodud toitu saab säilitada külmikus. Toidu pakend peab olema märgistatud patsiendi nime, palati numbri ja kuupäevaga. Märgistamata ning säilivustähtaja ületanud toit visatakse ära.
- Kokkuleppel töötajatega võite patsiendile tuua isiklikke esemeid (näiteks proteesid, kuuldeaparaat, prillid, fotod, lemmikmuusika, lemmikesemed).
- Kui soovite osaleda patsiendi eest hoolitsemisel, siis rääkige sellest õe või hooldajaga, kes Teid juhendavad ja aitavad hoolduse teostamisel.



MIDA PEAB VEEL TEADMA

- Regionaalhaigla pakub residentuuri ja õendusõppe baasasutusena praktilist koolitust kvalifikatsiooni omandavatele ja täiendavatele arstidele ning õdedele. Loodame, et nõustute õppurite osalemisega raviprotsessis.
- Patsientide terviseseisundit puudutav info on konfidentsiaalne. Palume hoida saladuses Teile teatavaks saanud info patsientide isiku, eraelu ja tervise kohta.

- Terviseinfo on konfidentsiaalne ning lähtuvalt sellest on meie ülesanne tagada Teie ja patsientide privaatsus meediaväljaannete ees.
- Igal inimesel on õigus viibida ravil ilma, et teda jäädvustatakse. Sellest tulenevalt palume mitte pildistada ja filmida.
- Patsientide, personali ja külaliste turvalisuse tagamiseks töötavad ööpäevaringselt sisevalvetöötajad ja videokaamerad.
- Palume haiglas käituda viisil, mis ei ohusta patsientide julgeolekut, väarikust ja privaatsust ning hoida vaikust ja rahu.
- Haiglas ei tohi tarvitada alkoholi. Suitsetamine on lubatud vaid selleks ettenähtud alal.
- Tuleohu korral kuulete alarmi – palume Teil järgida personali korraldusi ning vajadusel seintel olevaid evakueerimisjuhiseid. Meie töötajad on läbinud tuleohutusosalase koolituse ja aitavad Teil vajadusel haiglast evakueeruda.
- Kui Te soovite avaldada tänu, teha ettepanekuid muudatusteks või Te ei ole rahul osutatud tervishoiuteenusega, palun pöörduge esmalt keskuse personali poole lahenduse saamiseks.
- Haiglas toimib kaebuste/ettepanekute juhtimise süsteem, mille eesmärk on info kogumine teenuste kvaliteedi ning patsientide, nende lähedaste ja küllastajate rahulolu kohta. Kaebuse või ettepaneku esitamiseks küsige personalilt vastav blankett, täitke see ning pange kaebuste ja ettepanekute kogumise kasti. Kaebuse või ettepaneku saab esitada ka elektroonselt, täites Regionaalhaigla kodulehel oleva tagasiside vormi. Kõigile vastust nõudvatele kaebustele ja

ettepanekutele vastatakse 5–30 päeva jooksul alates nende esitamisest. Kaebusele vastamiseks kogutakse töötajate selgitused, arutatakse kaebus läbi ning seejärel koostatakse ja saadetakse kaebuse esitajale kirjalik vastus.

- Parkimine haigla territooriumil on tasuta.



