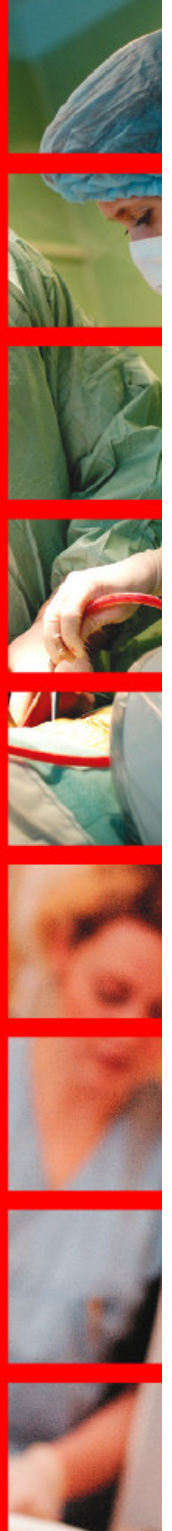


Regionaalhaigla

Majandusaasta aruanne 2004



SIHTASUTUS PÕHJA-EESTI REGIONAALHAIGLA
MAJANDUSAASTA ARUANNE 2004

SIHTASUTUSE KONTAKTANDMED

Ärinimi: Sihtasutus Põhja-Eesti Regionaalhaigla

Äriregistri kood: 90006399

Juriidiline aadress: Sütiste tee 19
13419 Tallinn
Eesti Vabariik

Telefon: 697 1995

Faks: 697 1200

E-mail: info@regionaalhaigla.ee

Interneti kodulehekülg: www.regionaalhaigla.ee

Põhitegevusala: Tervishoid

Majandusaasta algus: 01.01.2004

Majandusaasta lõpp: 31.12.2004

Juhatus: Tõnis Allik (esimees)
Sven Kruup
Toomas Vilosius
Raul Talvik

Audiitor: KPMG Estonia

SISUKORD

1	TEGEVUSARUANNE.....	5
1.1	Regionaalhaigla personal	7
1.1.1	Töötajate kvalifikatsioon Regionaalhaiglas põhigrupiti seisuga 01.01.2005	8
1.1.2	Koolituspäevad 2004.....	9
1.2	Ambulatoorne arstiabi.....	10
1.2.1	Ambulatoorne arstiabi	10
1.2.2	Kiirabi töö.....	12
1.2.3	Päevaravi, päevakirurgia	13
1.3	Statsionaarne arstiabi	14
1.3.1	Kirurgiline ravi.....	21
1.4	2005.a. tegevusplaan.....	26
2	RAAMATUPIDAMISE AASTAARUANNE.....	27
2.1	Juhatuse deklaratsioon	27
2.2	Bilanss	28
2.3	Tulemiaruanne	30
2.4	Rahavoogude aruanne	31
2.5	Omakapitali muutuste aruanne	32
2.6	Raamatupidamise aastaaruande lisad.....	33
	Lisa 1. Raamatupidamise aastaaruande koostamisel kasutatud arvestusmeetodid ja hindamisalused	33
	Lisa 2. Viitlaekumised	35
	Lisa 3. Maksukohustused.....	35
	Lisa 4. Varud	35
	Lisa 5. Pikaajalised finantsinvesteeringud	36
	Lisa 6. Materiaalne põhivara.....	36
	Lisa 7. Immateriaalne põhivara	37
	Lisa 8. Laenu kohustus	37
	Lisa 9. Kapitalirent ja kasutusrent	38
	Lisa 10. Sihtfinantseerimine.....	39
	Lisa 11. Tegevustulud.....	40
	Lisa 12. Tegevuskulud.....	41
	Lisa 13. Personalikulud.....	41
	Lisa 14. Bilansiväline vara.....	42
	Lisa 15. Tehingud seotud osapooltega.....	42
	Lisa 16. Laenu tagatiseks panditud vara	42
	JUHATUSE JA NÕUKOGU ALLKIRJAD MAJANDUSAASTA ARUANDELE	43
	AUDIITORI JÄRELDUSOTSUS.....	44

1 TEGEVUSARUANNE

Sihtasutus Põhja-Eesti Regionaalhaigla asutati Vabariigi Valitsuse 25.07.2001 korraldusega nr. 556-k riigi poolt eraõiguslike juriidiliste isikute asutamise ja nendes osalemise seaduse alusel ning on kooskõlas Sihtasutuse seadusega. Regionaalhaigla asutati järgmiste EV Sotsiaalministeeriumi hallatavate ja 30.09.2001 likvideeritud tervishoiuasutuse varade baasil:

- Mustamäe Haigla
- Eesti Onkoloogiakeskus
- Tallinna Psühhiaatriaigla
- Kivimäe Haigla
- Tallinna Nahahaiguste Haigla
- Kutsehaiguste Kliinik
- Arstlik Perenõuandla (alates 01.01.05 likvideeritud)

Regionaalhaigla tegevus tervishoiuasutusena algas 01.10.2001, mil haigla võttis üle likvideeritud asutuste töötajate töölepingud.

05.02.2003 anti Regionaalhaiglale piirkondliku haigla tegevusluba, mis andis õiguse osutada raviteenuseid kõikidel erialadel.

Alates 01.04.2003 liideti Regionaalhaiglaga Keila Haigla, mis laiendas pakutavate tervishoiuteenuste nomenklatuuri põletusravi, sünnitusabi ning lastehaiguste erialade osas. 2004. aasta jooksul likvideeriti Keila Haiglas günekoloogia, sünnitusabi ja lastehaiguste osakond. Põletusravi, ortopeedia ja rindkerekirurgia osakonnad toodi üle Mustamäe korpusesse. Keila Haiglas lõpetati aktiivravi ja selle edasine suund on hooldus- ja järelravi. Samuti avati Keila Haiglas 20 psühhogeriaatria voodikohta.

Alates 01.01.2005 likvideeriti Arstlik Perenõuandla tingituna majanduslikust ebaefektiivsusest.

Regionaalhaigla on tervishoiuasutus, mille põhitegevuseks on osutada kõrgekvaliteedilist eriarstiabi ja kiirabiteenust, olla tervishoiutöötajate kvalifikatsiooni omandamisele eelneva ja järgneva koolituse õppebaasiks ning tegeleda tervishoiualase õppe- ja teadustööga.

Regionaalhaiglal on kaks tegevustaset – keskhaigla funktsioon, mis osas sarnaselt kahe Tallinna keskhaiglaga teenindatakse Tallinna ja selle lähiümbruse elanikke, ning piirkondliku haigla funktsioon, kus vastutuspiirkond haarab 9 Põhja Eesti maakonna elanikke.

Lai teenuste valik ja kvalitatiivselt kõrgel tasemel haigekäsitus tagab Regionaalhaiglale patsientide rohkuse, millest saadav kliiniline kogemus on aluseks ravikvaliteedile ning mille tulemusel saavutatud ressursside koormatus tagab majandusliku efektiivse sh. ööpäevaringse eriarstiabi osas. Teatud erialadel nagu torakaalkirurgia, neurokirurgia, suu-, näo- ja lõualuukirurgia, hematoloogia ja onkoloogia on raviteenuse osutajateks ainult Regionaalhaigla ja Tartu Ülikooli Kliinikum.

Regionaalhaigla osutas 2004. aastal ambulatoorset arstiabi 29 erialal (2003. aastal oli vastav arv 29), ambulatoorsete vastuvõttude arv 2004. aastal oli kokku 364 816 (2003. aastal oli vastav arv 374 765). Ambulatoorsete vastuvõttude vähenemine on seotud peamiselt pediatría vastuvõtu lõpetamisega Keila korpuses. Pediatría vastuvõtte teostab Keilas nüüd SA Tallinna Lastehaigla.

Statsionaarse eriarstiabi teenust osutati 24 erialal (2003. aastal oli vastav näitaja 24). Ravivoodite arv oli 2004. aasta lõpu seisuga 1 390 (2003. aastal oli vastav arv 1 492), s.h. aktiivravi voodid 950 (2003. aastal oli vastav arv 1 122) ning hospitaliseeritute arv oli 2004. aastal 38 535, (2003. aastal oli vastav arv 40 617).

Põhitegevuse osas jaguneb Regionaalhaigla kuueks kliinikuks:

- Kirurgiikliinik
- Sisehaiguste kliinik
- Diagnostikakliinik
- Psühhiaatrikliinik
- Anestesioloogiikliinik
- Keila Haigla (alates 01.11.2004)

2004. a. olulisemateks sündmusteks oli aktiivravi lõpetamine Keila korpuses ja selle ületamine Mustamäe korpusesse ning iseseisva struktuuriüksuse Keila Haigla loomine. Muudatused lähtuvad Regionaalhaigla Arengukavast 2002-2006, mis näeb ette aktiivravi koondamise Mustamäe ravikorpusesse. Seoses kirjeldatud muudatustega lõpetas haigla raviteenuste osutamise sünnitusabi ja pediatria erialadel. Keila haigla jääb osutama hooldusravi, psühhiaatria (psühhogeriaatria), sisehaiguste, pulmonoloogia ja kirurgilise järelravi statsionaarset teenust, lisaks töötab ka 24 h erakorralise meditsiini osakond.

2004. a. oli ka üle mitmete aastate esimeseks uute seadmete investeeringute seisukohalt – kallimatest seadmetest osteti ja rakendati töösse Euroopa kaasaegsele tehnoloogilisele tasemele vastavad kardioangiograaf ja perifeerne angiograaf, 16 - realine kompuutertomograaf, digitaalne röntgenseade ja 3D ehokardiograaf. Ägeda infarktihaige käsitlemise kvalitatiivne tase ja võimalused piirkondlikus haiglas said tunnustuse ka vastava riikliku ravijuhise kinnitamise näol 2005 a. alguses. Kokku oli Regionaalhaigla investeeringute maht 2004. aastal 67 miljonit krooni (2003. aastal 9 miljonit krooni).

2004. a. olid olulised ka infrastruktuuri renoveerimistööd. Neist tähtsaimaks oli erakorralise meditsiini üksuse ja kõrval asetseva radioloogia üksuse ruumide remont. Tegemist on Eesti kõige suurema ja moodsama EMO-ga. Lisaks avati Mustame korpuses septilise intensiivravi osakond 11 voodikohaga, renoveeriti teine pool opiblokist ning laiendati polikliinikut.

Ehitus- ja remonditööde maht moodustas 2004. aastal 19 miljonit krooni (2003. aastal 10 miljonit krooni). Ehitus- ja remondikulud on kajastatud tegevuskuludes, mis on vastavalt vähendanud ka majandustegevuse tulemit.

Majandustulemust on mõjutanud oluliselt ka Haigekassa lepingulise mahu ületamine ning lõpetamata haiguslugude inventeerimine.

2004. aastal ületasid kindlustatud patsientidele osutatud raviteenused Haigekassaga sõlmitud lepingumahtu 16 miljoni krooni võrra, mida Haigekassa poolt ei hüvitatud ning mis ei ole kajastatud SA Põhja-Eesti Regionaalhaigla tuludes. Lepingumahtu ületavad ravikulud on kajastatud 2004. aasta tegevuskuludes.

2004. aasta 31. detsembri seisuga inventeeriti esmakordselt lõpetamata haigusjuhud, mille tulemusena võeti tuludesse üles 9 miljonit krooni.

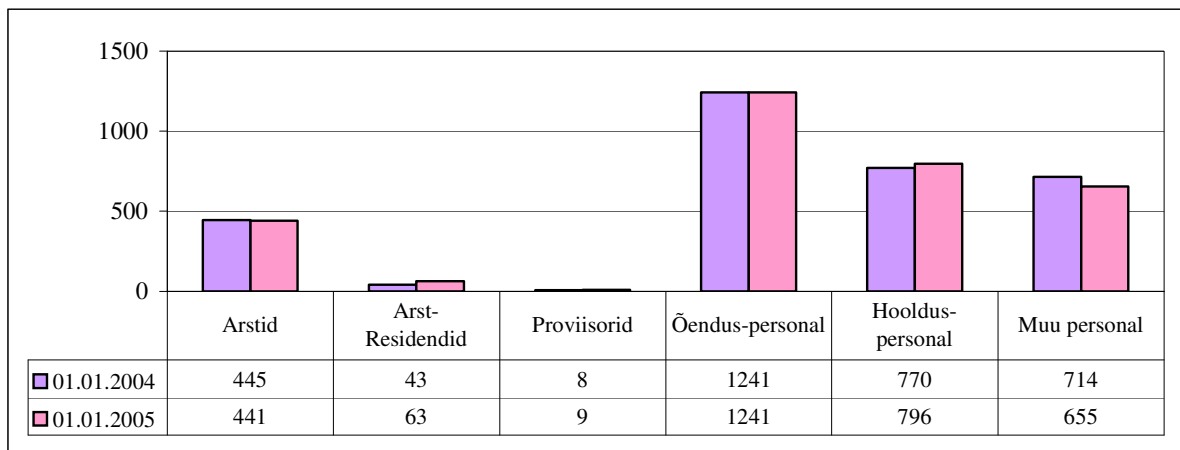
1.1 Regionaalhaigla personal

Töötajate arv grupiti 01.01.2004 - 01.01.2005 (joonis 1).

01.01.2004.a. seisuga töötas Regionaalhaiglas 3221 töötajat.

Seisuga 01.01.2005.a. oli Regionaalhaiglas 3205 töötajat. Neist kõige suurema grupi moodustavad õendus-hooldustöötajad – kokku 2037 töötajat. Meditsiinitöötajad moodustavad töötajate üldarvust 79,6 %.

Joonis 1. Töötajate arv põhigrupiti

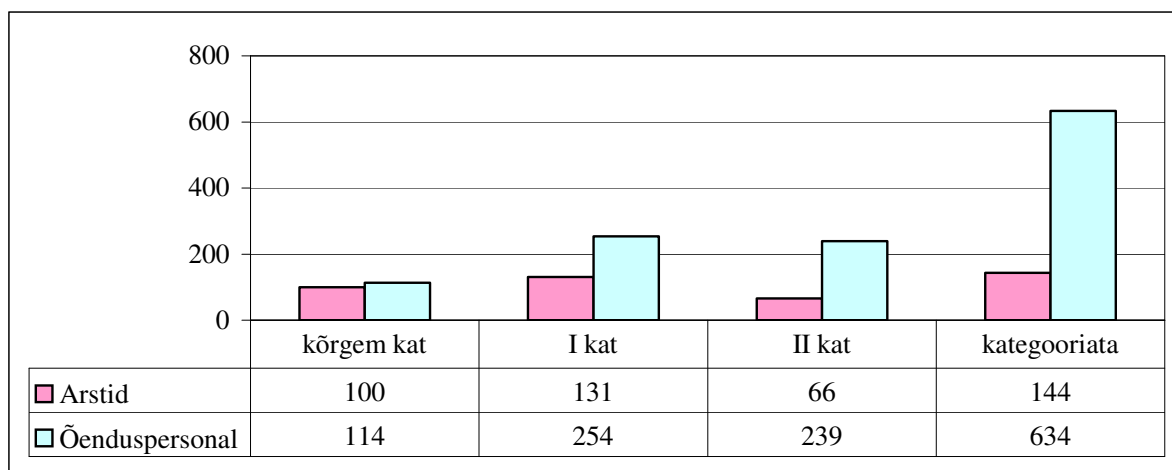


Töötajatele ning juhtkonnale aruandeaastal makstud töötasud on ära toodud aastaaruande lisis nr. 13 ja 15.

1.1.1 Töötajate kvalifikatsioon Regionaalhaiglas põhigrupiti seisuga 01.01.2005

Joonis 2 näitab arstide ja õendusala töötajate kvalifikatsiooni kategooriat. Kuna endine kategooriate omistamise süsteem enam ei kehti ja uut pole veel välja töötatud, ei ole praegu meditsiinitöötajatel võimalik oma kategooriat tõsta, kuigi suurel hulgal neist on vastavad nõuded täidetud.

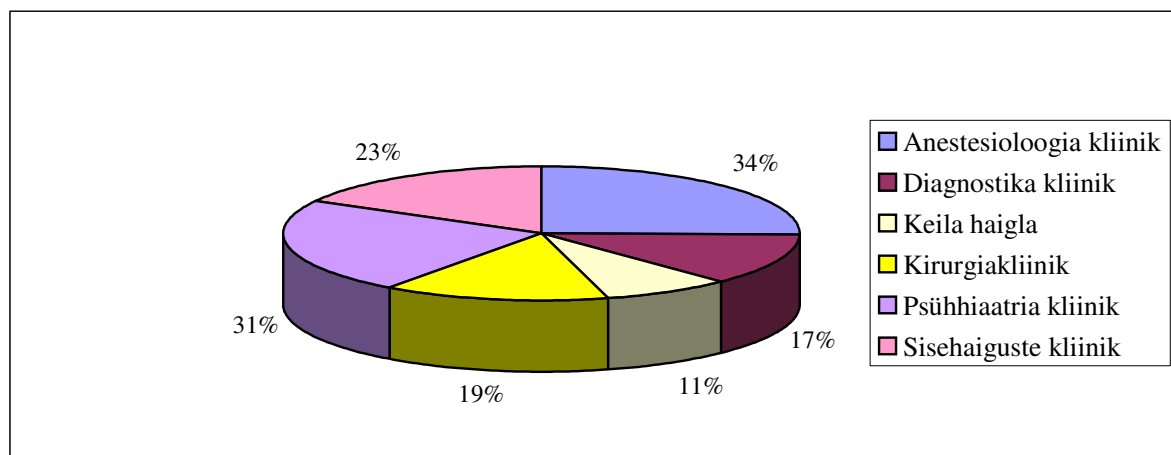
Joonis 2. Arstide, õenduspersonali kvalifikatsioon



Kõrgharidusega õdesid kliinikuti

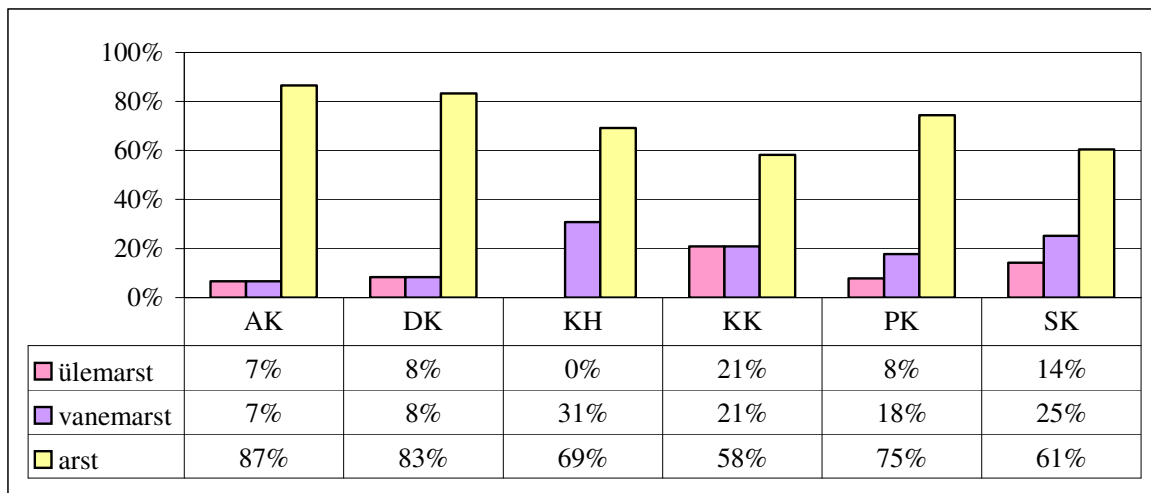
25,5% Regionaalhaigla õdedest on juba kõrgharidusega ning paljudel on kõrghariduse omandamine pooleli. Alljärgneval joonisel on toodud kõrgharidusega õdede % kliiniku õdede koguarvust 01.01.2005.

Joonis 3. Kõrgharidusega õdede osakaal kliinikutes

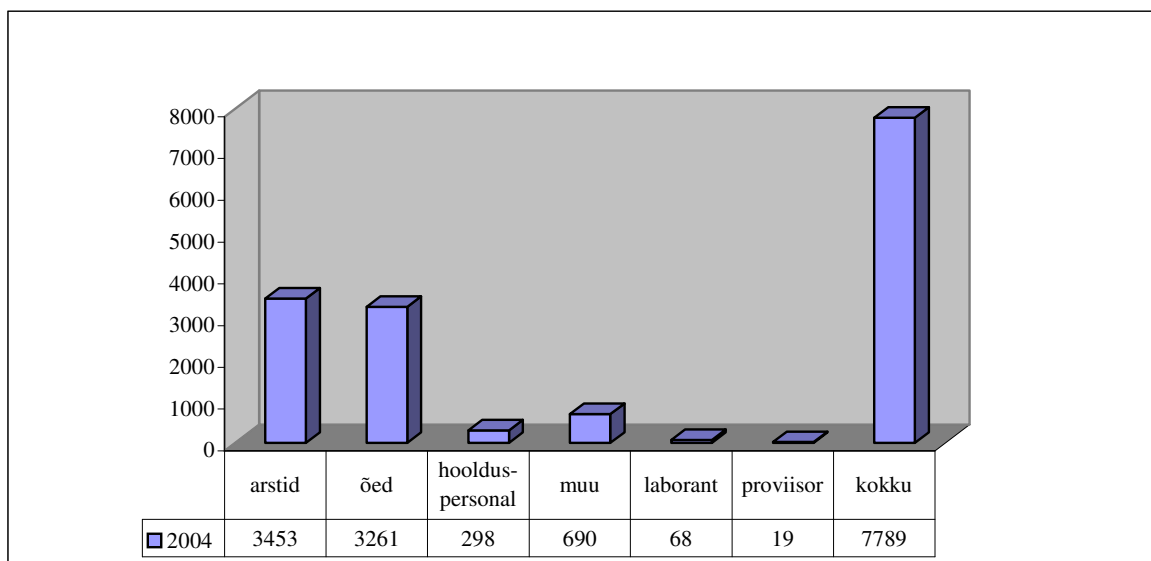


Ülemarste-vanemarste kliinikuti

Järgnevalt on toodud arstide meditsiinilise hierarhia, so - arstid-vanemarstid –ülemarstid - esindajate arv kliinikuti.

Joonis 4. Tiitliga arstide osakaal arstide koguarvust kliinikutes 01.01.2005**1.1.2 Koolituspäevad 2004**

Alljärgneval joonisel on toodud Regionaalhaigla töötajate 2004. aasta koolituspäevade statistika. Kokku viibisid Regionaalhaigla töötajad 2004. aastal koolitustel 7789 päeva.

Joonis 5. Koolituspäevad 2004

1.2 Ambulatoorne arstiabi

1.2.1 Ambulatoorne arstiabi

Tervishoiuasutuse ambulatoorse arstiabi mahtu mõõdetakse arsti vastuvõttude arvuga aruandeperioodil. Regionaalhaigla osutas 2004. aastal ambulatoorset eriarstiabi 29-l erialal (Tabel 1.).

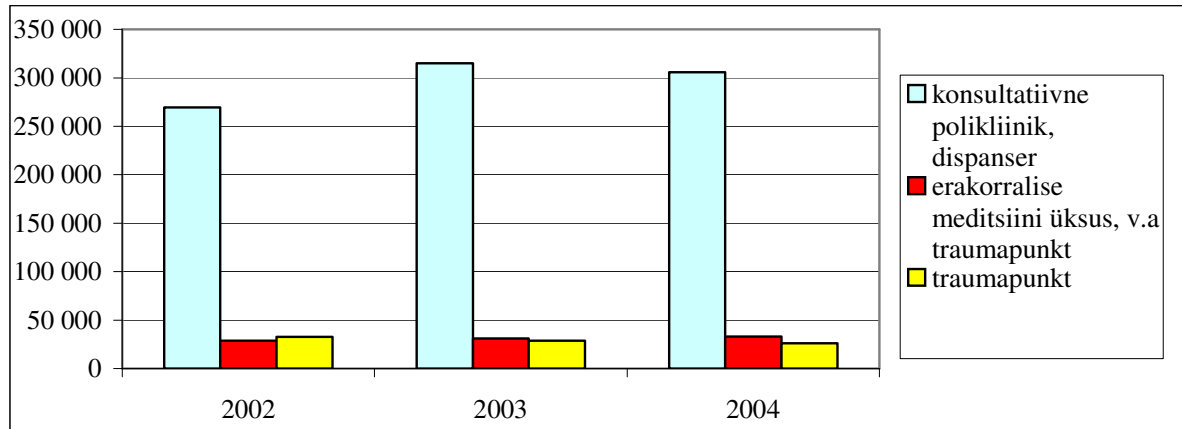
Tabel 1. Ambulatoorsete arsti vastuvõttude ja koduvisiitide arv erialati, 2004

Arstieriala	Ambulatoorsete vastuvõttude arv	Eriala osakaal %-des	Koduvisiitide arv
Anestesioloog	4 358	1,2	
Dermatoveneroloog	28 281	7,8	
Endokrinoloog	6 735	1,8	
Erakorralise meditsiini arst	14 035	3,8	
Gastroenteroloog	3 288	0,9	
Günekoloog	25 259	6,9	
Hematoloog	7 861	2,2	
Infektsionist	427	0,1	
Kardioloog	9 475	2,6	
Kardiovaskulaarkirurg	3 004	0,8	
Nefroloog	2 294	0,6	
Neurokirurg	5 381	1,5	
Neuroloog	5 841	1,6	
Näo-lõualuukirurg	5 067	1,4	
Oftalmoloog	6 018	1,6	
Onkoloog (radiokemoterapia)	39 300	10,8	
Otorinolarüingoloog	22 918	6,3	
Pediaater	832	0,2	
Psühhiaater	52 286	14,3	122
Pulmonoloog	16 097	4,4	
Radioloog	411	0,1	
Reumatoloog	3 873	1,1	
Sisearst	2 723	0,7	
Taastusraviarst	1 484	0,4	
Torakaalkirurg	4 729	1,3	
Ortopeed	41 673	11,4	
Töötervishoiuarst	5 164	1,4	
Uroloog	7 533	2,1	
Üldarst, resident	58	0,0	
Üldkirurg	38 411	10,5	
Kokku	364 816	100,0	122

Ambulatoorsete arsti vastuvõttude arv 2004. aastal oli kokku 364 816, neist 83,9% tehti konsultatiivses polikliinikus, 16,1% erakorralise meditsiini üksus, sealhulgas 7,2 % traumapunktis (Tabel 2., Joonis 6). Võrreldes 2003. aastaga (374 765) on vastuvõttude koguarv vähenenud 9 949 vastuvõtu võrra (-2,7%). Konsultatiivse polikliiniku vastuvõttude arv on aastaga vähenenud 9 240 vastuvõtu võrra (-2,9%). Ambulatoorsete vastuvõttude arvu olulisem vähenemine oli Keila korpuses lastehaiguste erialal 13 136 (vastuvõtt lõpetati alates 01.09.2004), günekoloogia erialal 4 472 ja ortopeedia erialal 1 905 vastuvõtu võrra, Kivimäe korpuses pulmonoloogia (tuberkuloosiravi) erialal 1 875 vastuvõtu võrra. Vastuvõttude arvu olulisem suurenemine oli 2004. aastal endokrinoloogia, dermatoveneroloogia, reumatoloogia, nefroloogia, gastroenteroloogia, psühhiaatria ja neurokirurgia erialadel.

Tabel 2. Ambulatorsete vastuvõtte jaotus struktuuriüksuste lõikes, 2002-2004

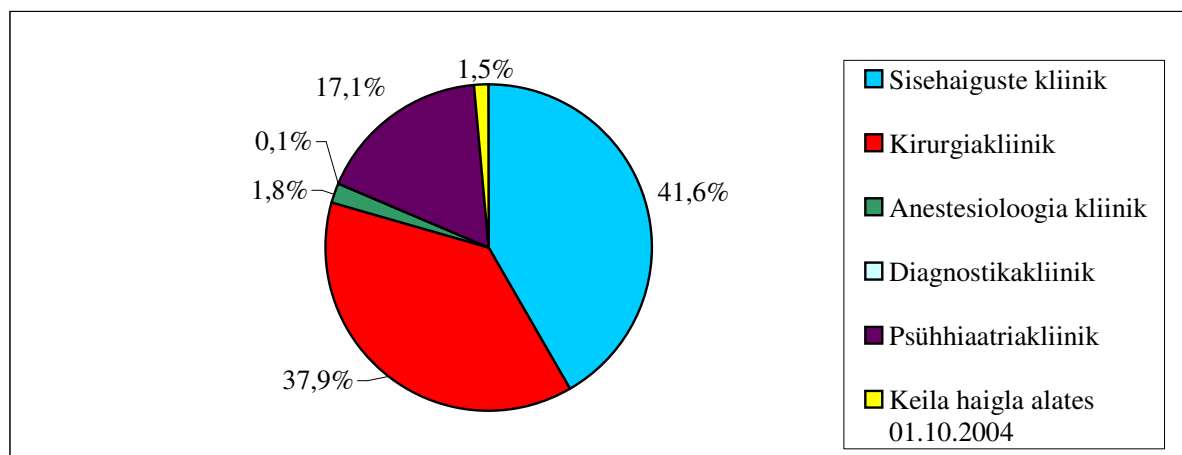
Struktuuriüksus	2002	2003	2004
konsultatiivne polikliinik, dispanser	269 599	315 118	305 878
erakorralise meditsiini üksus, v.a traumapunkt	28 473	31 015	32 812
traumapunkt	32 733	28 632	26 126

Joonis 6. Ambulatorsete arsti vastuvõtte arv struktuuriüksustes, 2002-2004

Konsultatiivse polikliiniku külastuste jaotus kliinikute lõikes on toodud tabelis 3 ja joonisel 7.

Tabel 3. Ambulatorsete arsti vastuvõtte jaotus konsultatiivses polikliinikus, 2003-2004

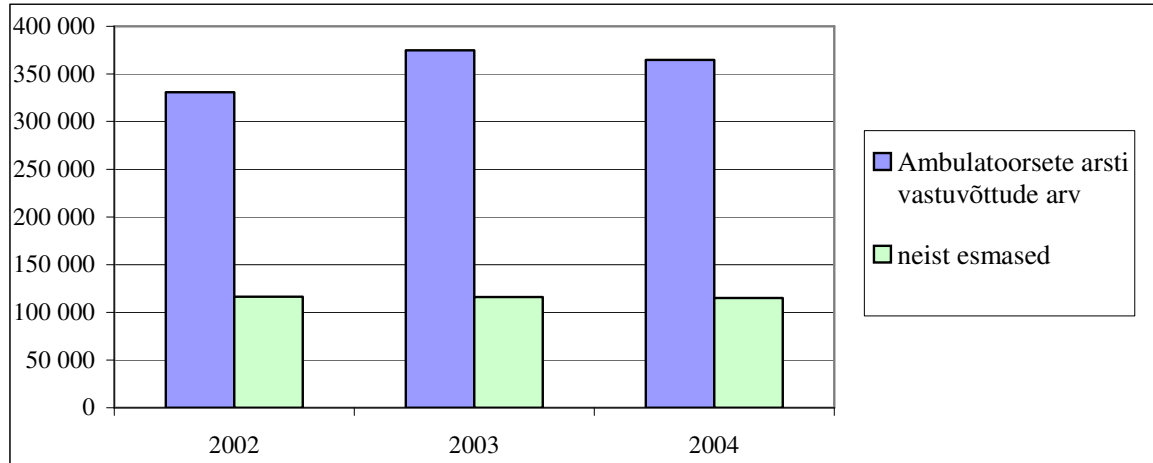
Kliinik	2003	2004
Sisehaiguste kliinik	138 096	127 349
Kirurgiakliinik	123 828	115 894
Anestesioloogia kliinik	3 337	5 379
Diagnostikakliinik	44	416
Psühhiaatrikliinik	49 813	52 392
Keila haigla alates 01.10.2004		4 448
Kokku	315 118	305 878

Joonis 7. Ambulatorsete arsti vastuvõtte jaotus konsultatiivses polikliinikus, 2004

Ambulatorsetest vastuvõttudest esmased vastuvõttud moodustasid 2004.aastal 31,5% (Tabel 4, Joonis 8).

Tabel 4. Esmaste ambulatoorsete arsti vastuvõttude arv

Indikaator	2002	2003	2004
Ambulatoorsete arsti vastuvõttude arv	330 805	374 765	364 816
neist esmased	116 450	115 950	114 955
Esmaste vastuvõttude osakaal %-des	35,2	30,9	31,5

Joonis 8. Esmaste ambulatoorsete arsti vastuvõttude arv, 2002-2004

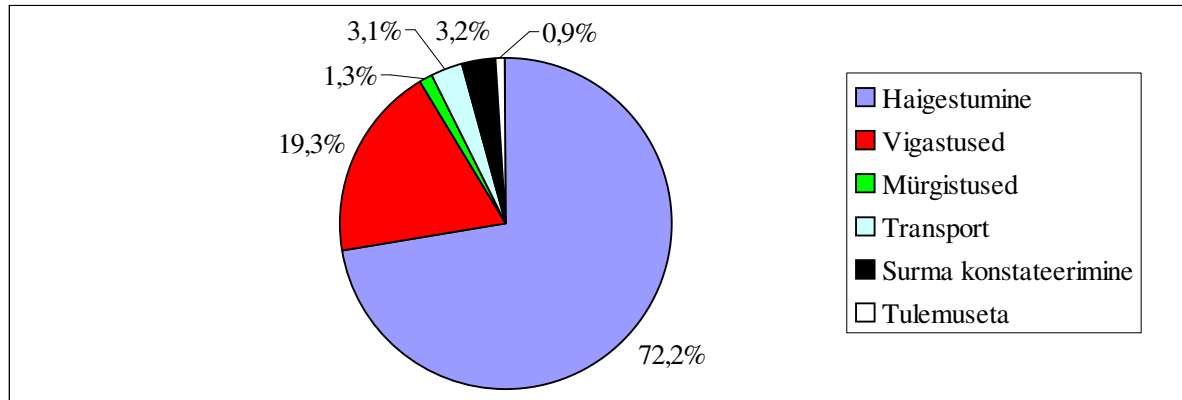
1.2.2 Kiirabi töö

Regionaalhaiglal on kokku 8 kiirabibrigaadi, sealhulgas 2 reanimobiilbrigaadi Tallinnas, arstibrigaadid Sakus, Keilas ja Kehras; õebrigaadid Sakus, Kosel ja Paldiskis.

Täidetud väljakutseid oli 2003.aastal 13 994, 2004.aastal 15 208, seega juurdekasv 8,7%. Väljasõitudel anti abi 13 870 inimesele, sealhulgas 2 796 vigastuse ja 182 mürgistuse tõttu, sünnitajaid transporditi 161 juhul, muid transpordikutseid täideti 291. Väljakutsetel konstateeriti surma 464 korral, 133 väljasõitu jäi tulemuseta. Elustamisi tehti 77, neist 21 olid efektiivsed. Ambulatoorseid vastuvõtte oli 874. Kiirabi osas alustati 2004 a.-l Tallinna ja Harju piirkonna kiirabiteenuse osutajate ja riigi poolt aruteludega kiirabi teenuse koondamise osas ühe organisatsiooni juhtimise alla.

Tabel 5. Kiirabibrigaadide töö, 2004

Erialabrigaad	Visiitide arv	sh lapsed
Arstibrigaadid	7 110	951
Õebrigaadid	6 230	925
Reanimobiilbrigaadid	2 288	82

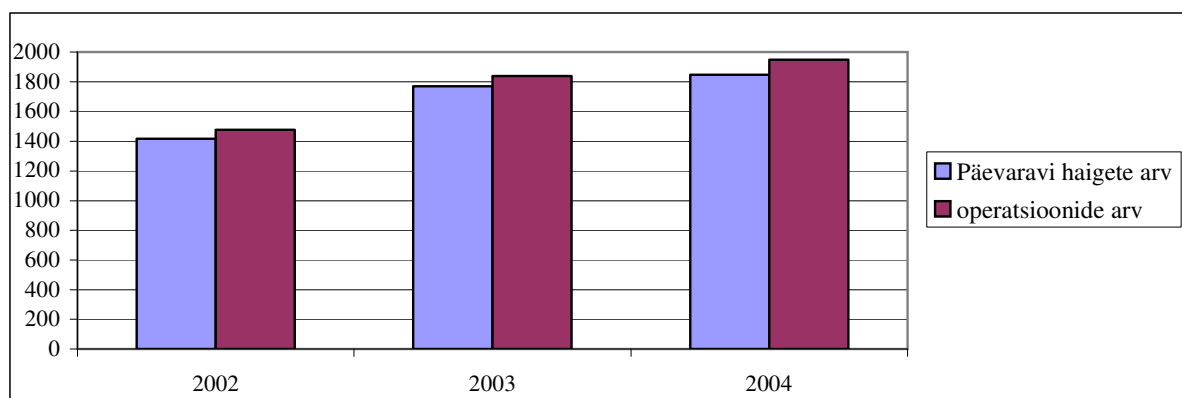
Joonis 9. Kiirabibrigaadide väljasõitude põhjus, 2004

1.2.3 Päevaravi, päevakirurgia

Regionaalhaiglas on päevaraviteenuse osutamiseks 5 spetsiaalset ravivoodit psühhiaatrikliinikus ja 1 palat nahahaiguste osakonnas. Mustamäe korpuse päevaravi haiged kasutavad statsionaarsete struktuuriüksuste ravivooideid. 2004. aastal oli päevaravis 1 848 haiget, neile tehti 1 947 kirurgilist operatsiooni, voodipäevi oli 3 053. 2003.aastaga võrreldes suurenes ravitud haigete arv 4,5% ja kirurgiliste operatsioonide arv 5,8% (Tabel 6., Joonis 10.). Päevaravi ja päevakirurgia haigete põhidiagnoosiks olid lihaskonna ja sidekoe haigused (26,8%), närvisüsteemi haigused (20,5%), hingamiseldite haigused (11,3%) ning vigastused, mürgistused ja muud välispõhjuste toime tagajärjed (7,3%). Kirurgilistest operatsioonidest 35,3% olid luu- ja lihaskoe operatsioonid, 23,5% närvisüsteemi operatsioonid ning 17,3% kõrva-, nina- ja kurguoperatsioonid.

Tabel 6. Päevaravi töö, 2002-2004

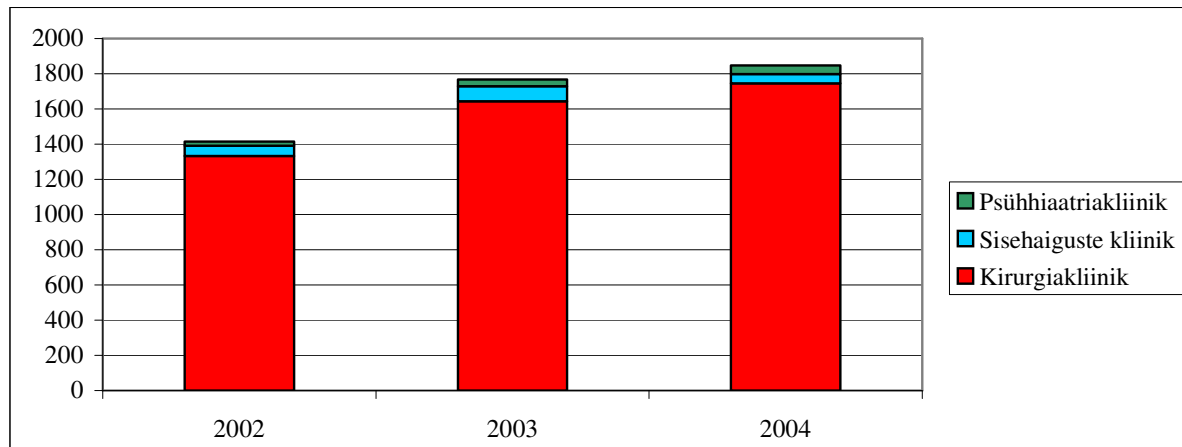
Indikaator	2002	2003	2004
Päevaravi haigete arv	1 416	1 768	1 848
operatsioonide arv	1 477	1 840	1 949

Joonis 10. Päevaravi töö, 2002-2004

Päevaravi haigete arv kliinikute lõikes on toodud tabelis 7 ja joonisel 11.

Tabel 7. Päevaravi haigete arv kliinikute lõikes, 2002-2004

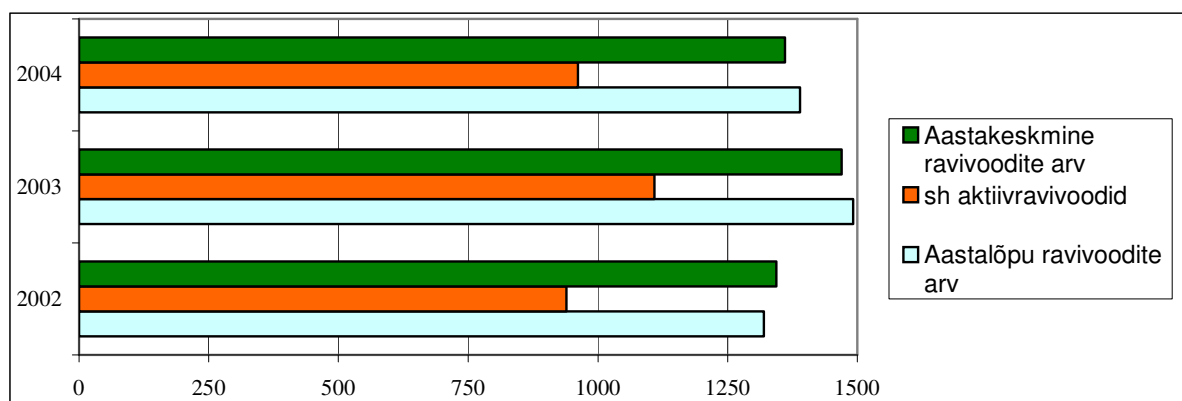
Kliinik	2002	2003	2004
Kirurgiakliinik	1334	1642	1745
Sisehaiguste kliinik	58	88	54
Psühhiaatrikliinik	24	38	49

Joonis 11. Päevaravi haigete arv kliinikute lõikes, 2002-2004**1.3** Statsionaarne arstiabi

Tegevusloa alusel on Regionaalhaiglal õigus osutada statsionaarse eriarstiabi teenuseid 25 erialal, neist on avatud 23 (aastalõpu seisuga): anestesioloogia (intensiivravi), dermatoveneroloogia, endokrinoloogia, gastroenteroloogia, günekoloogia, hematoloogia, hooldusravi, kardioloogia, kardiovaskulaarkirurgia, nefroloogia, neurokirurgia, neuroloogia, onkoloogia, ortopeedia, otorinolarüngoloogia, pulmonoloogia, psühhiaatria, reumatoloogia, sisehaigused, suu-, näo- ja lõualuukirurgia, torakaalkirurgia, uroloogia, üldkirurgia. Regionaalhaigla ravivoodite arv oli 2004.a. aastalõpu seisuga 1 390 (sh aktiivravi voodeid 950) ja aastakeskmine ravivoodite arv 1 360,8 (sh aktiivravi voodeid 961,8) (Tabel 8., Joonis 12.). Aktiivravi vooditeks ei ole loetud psühhiaatria-, pulmonoloogia (tuberkuloosi-) ja hooldusravi voodeid.

Tabel 8. Ravivoodite arv, 2002-2004

Indikaator	2002	2003	2004
Aastalõpu ravivoodite arv	1320	1492	1390
sh aktiivravivoodid	939	1052	950
Aastakeskmine ravivoodite arv	1344,2	1469,6	1360,8
sh aktiivravivoodid	935,9	1066,8	961,8

Joonis 12. Ravivoodite arv 2002-2004

2004. aastal vähenes aastakeskmine ravivoodite arv 108,8 võrra (-7,4%) seoses Keila korpuse aktiivravi voodite sulgemisega ja aktiivravi koondamisega Mustamäe korpusesse. Aasta jooksul on ravivoodite kasutamise optimeerimise käigus vähendatud psühhiaatria, kardioloogia, otorinolarüngoloogia, suu-, näo- ja lõualuukirurgia ravivoodite arvu.

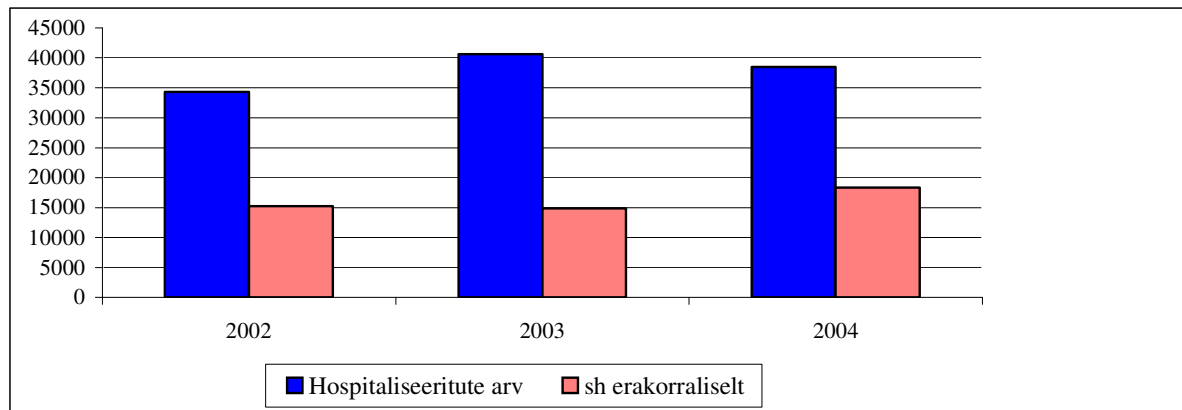
Tabel 9. Ravivoodite arv 31.12.2004

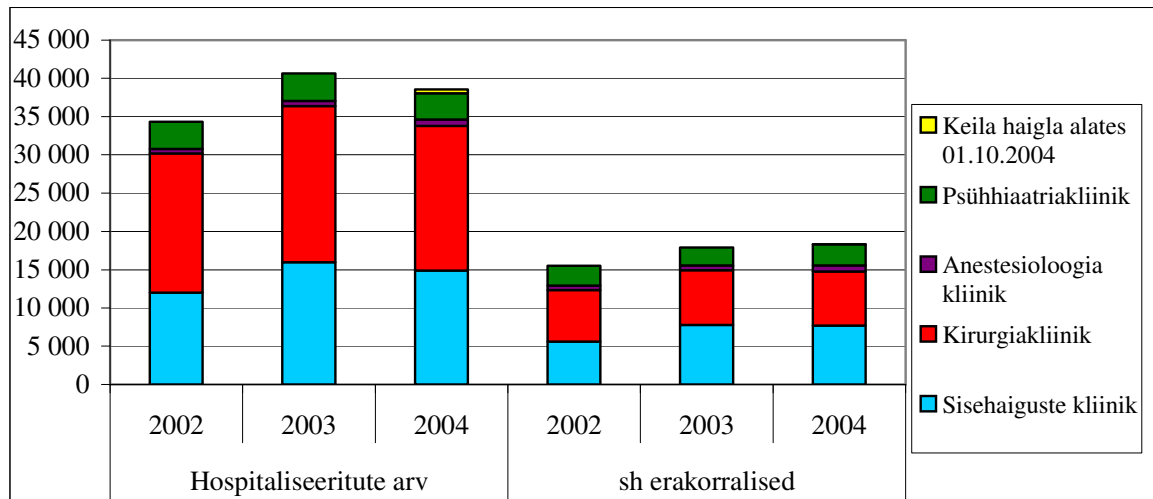
Kliinik / korpus	Ravivoodite arv				
	Kokku	neist			
		põhi-profiil	I astme inten-siivravi	II astme inten-siivravi	III astme inten-siivravi
Sisehaiguste kliinik	473	403	27	31	12
Mustamäe	258	192	25	29	12
Hiiu	115	111	2	2	
Kose	100	100			
Kirurgiakliinik	470	400	17	53	
Mustamäe	350	292	11	47	
Hiiu	120	108	6	6	
Anestesioloogiakliinik	37			7	30
Mustamäe	29			2	27
Hiiu	8			5	3
Psühhiaatriakliinik	220	220			
Seewaldi	220	220			
Keila haigla	190	185	3	2	
Keila	190	185	3	2	
Kokku	1390	1208	47	93	42

Hospitaliseeritute arv oli 2004. aastal 38 535; 5,1% väiksem kui 2003.aastal (40 617). Erakorraliste hospitaliseerimiste osatähtsus on aastaga suurenenud 36,7%-lt 47,6 %-ni (Tabel10., Joonis 13-14.)

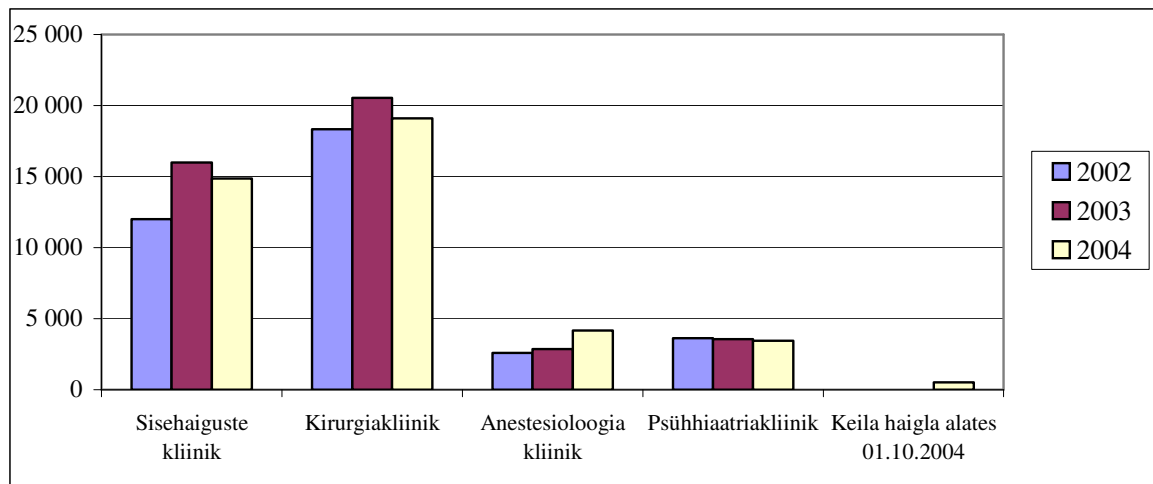
Tabel 10. Hospitaliseeritute arv, 2002-2004

Kliinik	Hospitaliseeritute arv			sh erakorralised		
	2002	2003	2004	2002	2003	2004
Sisehaiguste kliinik	11 983	15 968	14 881	5 603	7 793	7 700
Kirurgiakliinik	18 188	20 422	18 920	6 718	7 117	7 049
Anestesioloogia kliinik	591	648	797	590	608	787
Psühhiaatriakliinik	3 591	3 579	3 432	2 605	2 368	2 764
Keila haigla alates 01.10.2004			505			35
Kokku	34 353	40 617	38 535	15 516	17 886	18 335

Joonis 13. Hospitaliseeritute arv, 2002-2004

Joonis 14. Hospitaliseeritute arv kliinikutes, 2002-2004

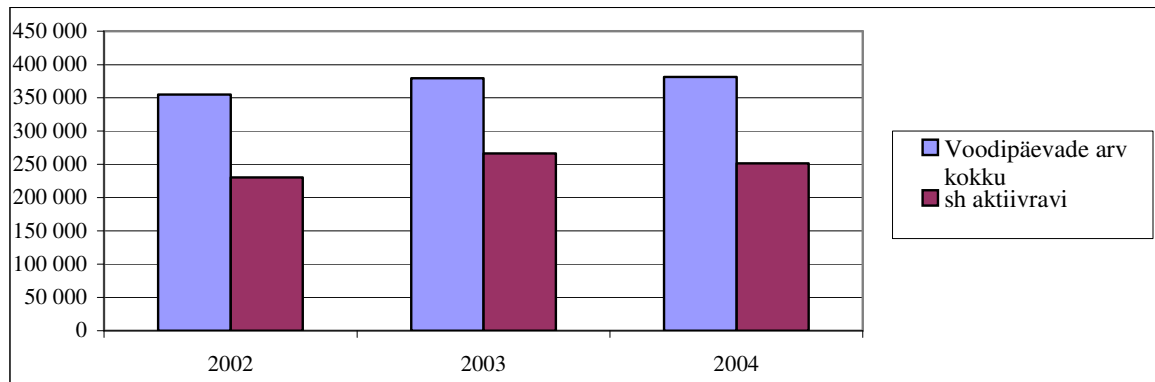
Haiglast lahkunute arv oli 2004. aastal 38 498; 5,2% väiksem eelmisel aasta haiglast lahkunute arvust. Keskmise ravitud haigete arv kliinikute lõikes on toodud joonisel 15.

Joonis 15. Keskmise ravitud haigete arv, 2002-2004

Voodipäevade arv oli 2004. aastal 381 374, sh aktiivravi voodipäevade arv 251 630. Voodipäevade arv suurenes eelneva aastaga võrreldes 1 894 päeva võrra, juurdekasv 0,5%, kuid vähenes aktiivravi vooditel 15 146 päeva võrra, - 5,7%.

Tabel 11. Voodipäevade arv, 2002-2004

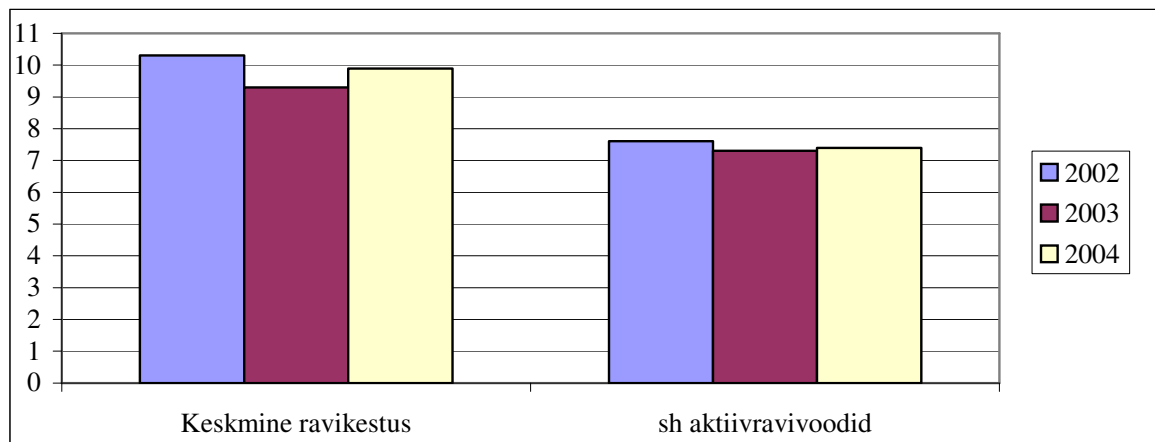
Indikaator	2002	2003	2004
Voodipäevade arv kokku	355 342	379 480	381 374
sh aktiivravi	230 308	266 776	251 630

Joonis 16. Voodipäevade arv, 2002-2004

Ravivoodite kasutamist iseloomustavatest indikaatoritest **keskmine ravikestus** pikenes 2004. aastal 9,3-lt päevalt 9,9-ni (sh aktiivravi vooditel 7,3-lt 7,4-ni).

Tabel 12. Keskmine ravikestus, 2002-2004

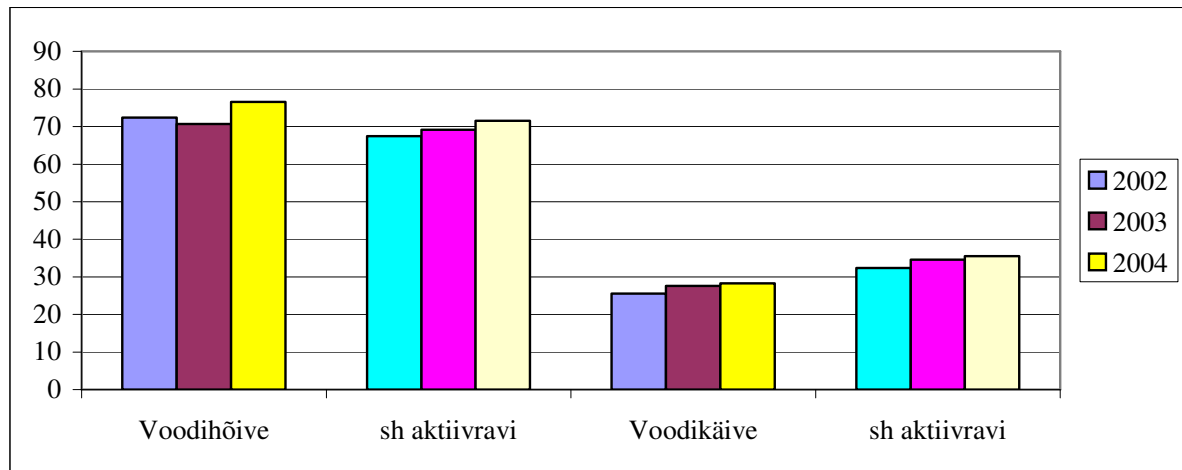
Indikaator	2002	2003	2004
Keskmine ravikestus	10,3	9,3	9,9
sh aktiivravivoodid	7,6	7,3	7,4

Joonis 17. Keskmine ravikestus, 2002-2004

Voodikäive (keskmine haigete arv ühe ravivoodi kohta aastas) tõusis 27,6-lt 28,3-ni (2,4%); **voodikoormus** (päevade arv ühe ravivoodi kohta aastas, mil see ravivoodi oli haigete kasutuses) tõusis aastaga 258,2-lt 280,2-ni 8,5%); **voodihõive** (voodipäevade % maksimaalselt võimalikest voodipäevadest) tõusis 70,7%-lt 76,6%-ni (8,2%).

Tabel 13. Voodihõive, voodikäive, 2002-2004

Indikaator	2002	2003	2004
Voodihõive	72,4	70,7	76,6
sh aktiivravi	67,4	69,1	71,5
Voodikäive	25,6	27,6	28,3
sh aktiivravi	32,4	34,6	35,5

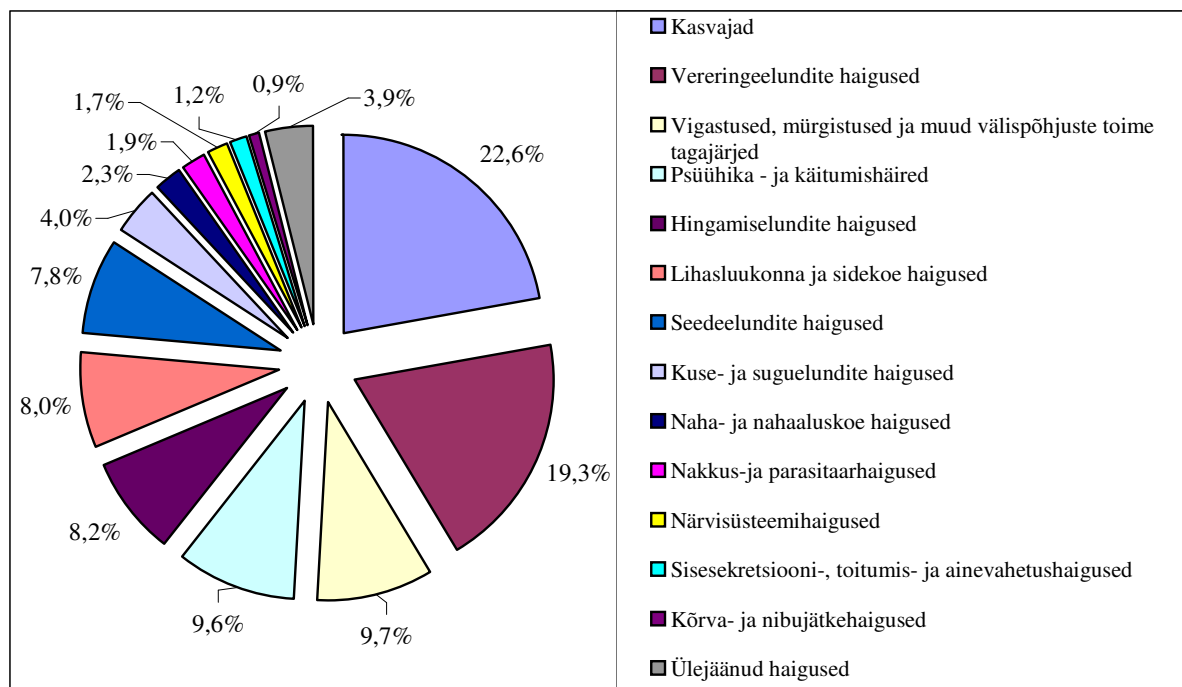
Joonis 18. Voodihõive, voodikäive, 2002-2004**Tabel 14.** Ravivoodite kasutamise põhiindikaatorid kliinikutes, 2004

Kliinik	Hospita- liseeri- tute arv	Era- korrali- selt hosp. %	Letaal- sus	Keskm. ravi- voodite arv	Voodi- päevade arv	Keskm. ravi- kestus	Voodi- koormus	Voodi- käive	Voodi- hõive	Keskm. ravitud haigete arv
Kirurgiakliinik	18 920	37,3	1,4	487,9	125 142	6,5	256,4	39,2	70,1	19 111,5
Sisehaiguste kliinik	14 881	50,3	5,3	566,70	157 501	10,6	277,9	26,2	75,9	14 863,0
Anestesioloogia kliinik	797	98,7	82,1	35,0	11 042	2,6	315,5	59,6	86,2	4 173,0
Psühhiaatrikliinik	3 432	80,5	0,6	233,8	74 747	21,7	319,7	14,8	87,4	3 450,0
Keila haigla alates 01.10.	505	6,9	20,4	150,0	12942	25,7	86,3	3,4	93,8	504,0
Regionaalhaigla kokku	38 535	47,6	3,7	1 360,8	381 374	9,9	280,3	28,3	76,6	38 518,0

2004. aastal haiglaravi lõpetanute (haiglast väljakirjutatute ja surnute summa, ei ole arvestatud ravi jätkamiseks teise haiglasse üleviidud haigeid) juhtivateks diagnoosideks olid nagu eelnevatelgi aastatel kasvavad (8 354 haiget - 22,6%), vereringeelundite haigused (7 136 haiget - 19,3%); vigastused, mürgistused ja muud välispõhjuste toime tagajärjed (3 572 haiget 9,7%), psüühika- ja käitumishäired (3 568 haiget 9,6%), hingamis- ja seedeelundite haigused (2 881 haiget - 7,8%).

Tabel 15. Haiglaravi lõpetanute jaotus diagnooside järgi, 2004.

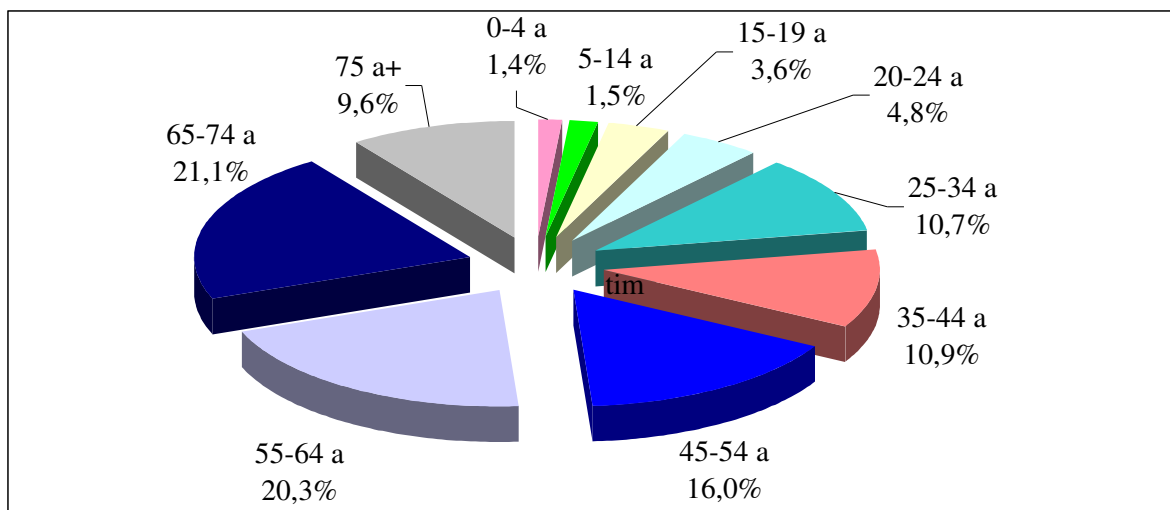
Haigusrühm	Haigete arv	sh täiskasvanud		lapsed		Haigusrühma osakaal (%-des)
		välja kirjutatud	surnud	välja kirjutatud	surnud	
Nakkus- ja parasitaarhaigused	714	509	46	159		1,9
Kasvajad	8 354	8 029	307	18		22,6
Vere- ja vereloomeelundite haigused	206	203	2	1		0,6
Sisesekretsiooni-, toitumis- ja ainevahetushaigused	459	444	14	1		1,2
Psüühika - ja käitumishäired	3 568	3 449	2	117		9,6
Närvisüsteemihaigused	640	615	19	6		1,7
Silma- ja silmamanuste haigused	10	7		3		0,0
Kõrva- ja nibujätkehaigused	333	315	2	16		0,9
Vereringeelundite haigused	7 136	6 494	640	2		19,3
Hingamiselundite haigused	3 033	2 587	84	362		8,2
Seedeelundite haigused	2 881	2 727	105	49		7,8
Naha- ja nahaaluskoe haigused	848	815	3	30		2,3
Lihaskonna ja sidekoe haigused	2 951	2 932	15	4		8,0
Kuse- ja suguelundite haigused	1 470	1 438	18	14		4,0
Rasedus, sünnitus ja sünnitusjärgse perioodi haigused	190	189	1			0,5
Sünnitusperioodis tekkivad teatavad seisundid	23			23		0,1
Kaasasündinud väärarendid, deformatsioonid ja anomaaliad	180	121	1	58		0,5
Klassifitseerimata sümptomid, tunnused ja kliiniliste leidude hálbed	198	180		18		0,5
Vigastused, mürgistused ja muud välispõhjuste toime tagajärjed	3 572	3 308	152	112		9,7
Tervise seisundit mõjustavad tegurid, kontaktid terviseteenistusega	232	232				0,6
Kokku	36 988	34 594	1 411	993		100,0
Ravi jätkamiseks teise haiglasse üleviitud haigete arv	1515	*	*	*	*	*
Osutusid terveks	5	*	*	*	*	*

Joonis 19. Haiglaravi lõpetanute jaotus diagnooside järgi, 2004.

Haiglaravi lõpetanute hulgas oli lapsi 993, neist vanuses alla 1 aasta 169; noorukeid vanuses 15-19 aastat 1 248, vanusrühma 20-64 aastat kuulus 21 813 haiget ja vanusrühma 65 ja vanemad 12 944 haiget. Haigetest moodustavad mehed 49,5% ja naised 50,5%. Haigete jaotust vanusrühmade järgi iseloomustavad tabel 16 ja joonis 20.

Tabel 16. Haigete soovanusjaotus, 2004

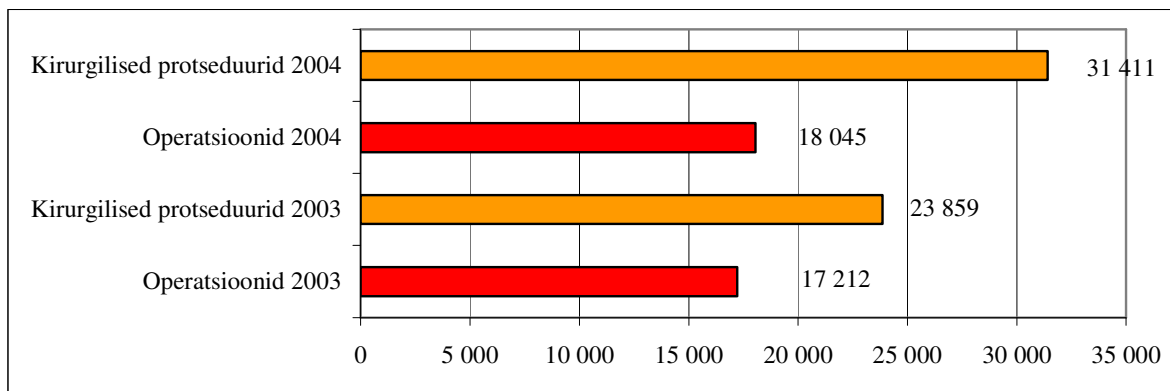
Vanusrühm	Haigete arv			Vanusrühma osakaal %-des
	M	N	Kokku	
0-4 a	264	222	486	1,3
5-14 a	280	227	507	1,4
15-19 a	670	578	1 248	3,4
20-24 a	885	698	1 583	4,3
25-34 a	1 972	1 457	3 429	9,3
35-44 a	2 001	1 792	3 793	10,3
45-54 a	2 932	3 007	5 939	16,1
55-64 a	3 727	3 342	7 069	19,1
65-74 a	3 881	4 090	7 971	21,5
75 a +	1 770	3 203	4 973	13,4
Kokku	18 382	18 616	36 998	100,0

Joonis 20. Haigete soovanusjaotus, 2004**1.3.1 Kirurgiline ravi**

Sotsiaalministri määrusega on kehtestatud alates 01.01.2003 nõue kodeerida kirurgiline ravi NOMESCO kirurgiliste protseduuride klassifikatsiooni (NCSP) versiooni 1.6 järgi.

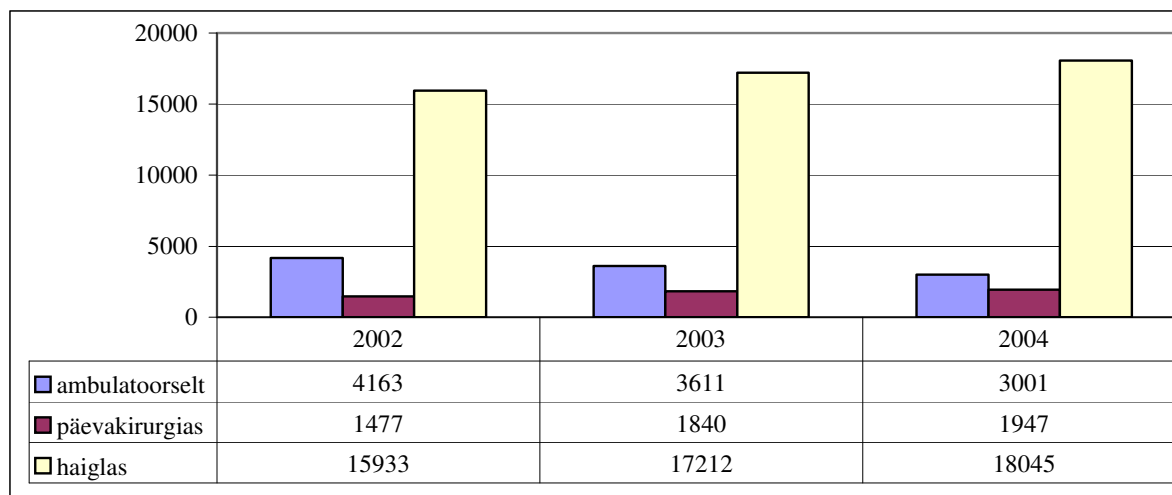
Regionaalhaiglas on paralleelselt kasutusel ka Maailma Terviseorganisatsiooni (WHO) definitsioonile vastav kirurgiliste operatsioonide klassifikatsioon, mille alusel kirurgiliseks operatsiooniks loetakse need kirurgilised protseduurid, mis tavapäraselt toimuvad operatsioonisaalis, rakendatakse aseptikameetmeid, kasutatakse anesteesiaid ning kirurgilisi tehnikaid: intsisiooni, ekstsisiooni või kudede destruktsiooni, rekonstruktsiooni ja mis tehakse patsiendile haiguse ennetamiseks, diagnoosimiseks, raviks või haigusnähtude leevendamiseks; deformatsiooni või defekti korrigeerimiseks; seoses raseduse, sünnituse või kontratseptsiooniga.

Joonisel 21 on toodud 2003-2004. a. haigla kirurgilise ravi andmed erinevate klassifikatsioonide alusel: NOMESCO klassifikatsioonile vastav kirurgiliste protseduuride arv ja WHO definitsioonil baseeruv operatsioonide arv.

Joonis 21. Kirurgilise ravi andmed erinevate klassifikatsioonide alusel, 2003-2004

Käesolevas analüüsis on edaspidi kirurgiliseks operatsiooniks loetud ainult need kirurgilisi protseduure, mis vastavalt Maailma Terviseorganisatsiooni (WHO) operatsiooni definitsioonile.

2004. aastal tehti Regionaalhaiglas 22 993 kirurgilist operatsiooni, 330 operatsiooni rohkem kui 2003. aastal. Operatsioonidest 3 001 tehti ambulatoorselt (2 770 opereeritud), 1 947 päevakirurgias (1 765 opereeritud) ja 18 045 haiglas (13 903 opereeritud). Kõikidest 2004. aasta operatsioonidest tehti statsionaaris 78,5%, päevakirurgias 8,5% ja ambulatoorselt 13,1%.

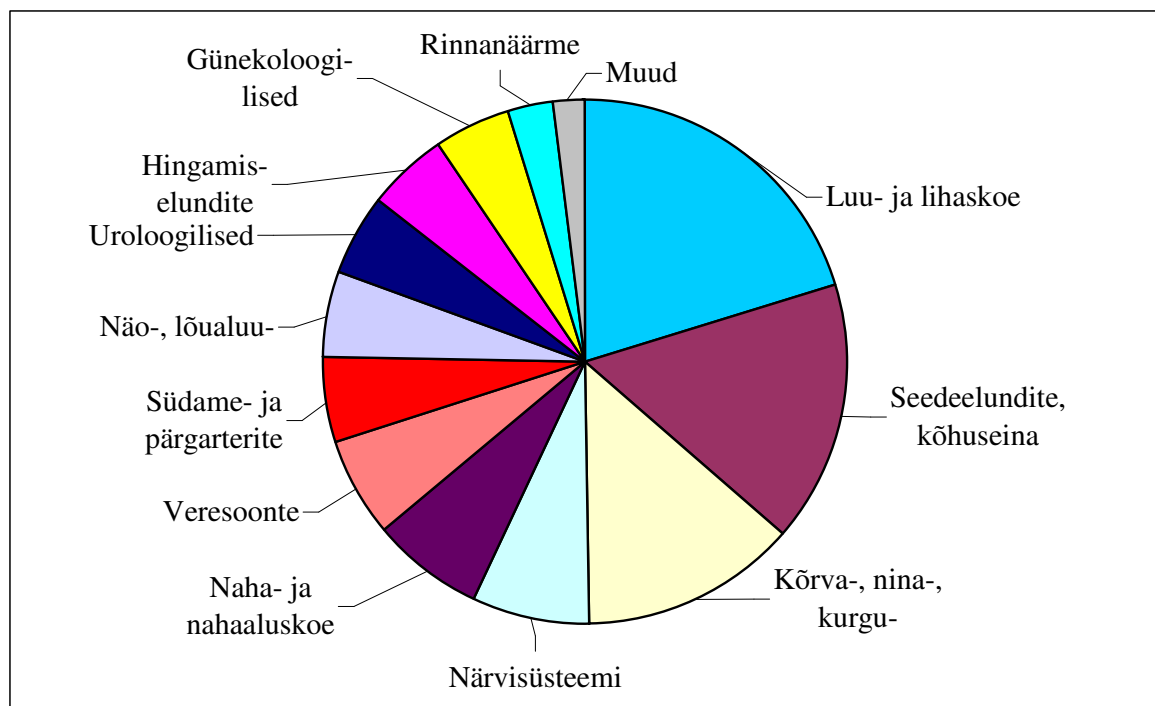
Joonis 22. Kirurgilised operatsioonid, 2002-2004

Kirurgiline aktiivsus (opereeritute arv 100 haiglast lahkunu kohta) oli Regionaalhaiglas tervikuna kokku 38,8%, kirurgiakliinikus 72,8 %.

Haiglas on kõige rohkem tehtud luu- ja lihaskoe operatsioone 3 662 (20,3%); seedeelundite ja kõhuseina operatsioone 2 890 (16,0%); kõrva-, nina-, kurguoperatsioone 2 417 (13,4%) ja närvisüsteemi operatsioone 1 320 (7,3%). (Tabel 17., Joonis 23.).

Tabel 17. Haiglaoperatsioonide struktuur, 2003,2004

Operatsioonirühm	2003		2004	
	arv	%	arv	%
Luu- ja lihaskoe	3 535	20,5	3 662	20,3
Seedeelundite, kõhuseina	2 679	15,6	2 890	16,0
Kõrva-, nina-, kurgu-	2 156	12,5	2 417	13,4
Naha- ja nahaalusko	1 543	9,0	1 256	7,0
Närvisüsteemi	1 286	7,5	1 320	7,3
Veresoonte	1052	6,1	1 105	6,1
Uroloogilised	961	5,6	926	5,1
Günekoloogilised	917	5,3	849	4,7
Südame- ja pärgarterite	874	5,1	945	5,2
Näo-, lõualuu-	817	4,7	919	5,1
Hingamiselundite	736	4,3	889	4,9
Rinnanäärme	481	2,8	503	2,8
Muud	175	1,0	364	2,0
Kokku	17 212	100,0	18 045	100,0

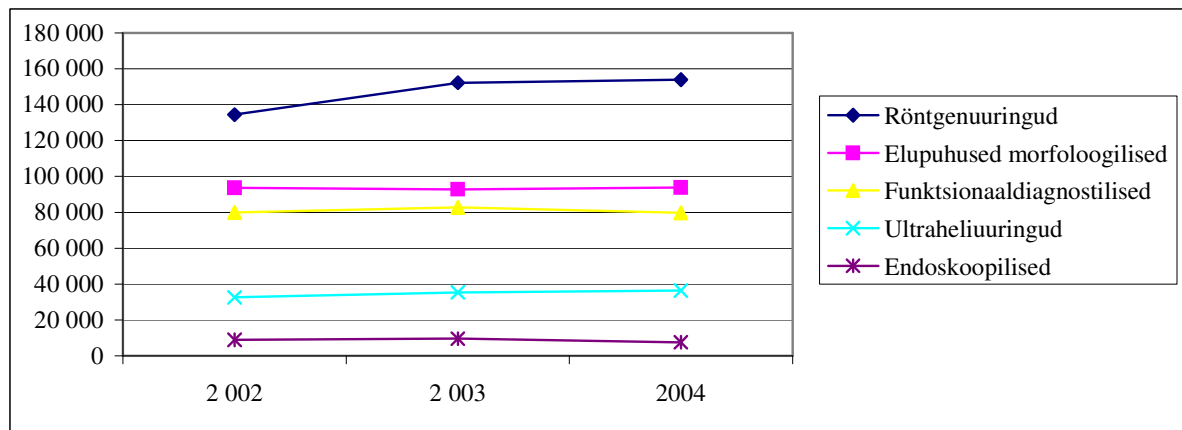
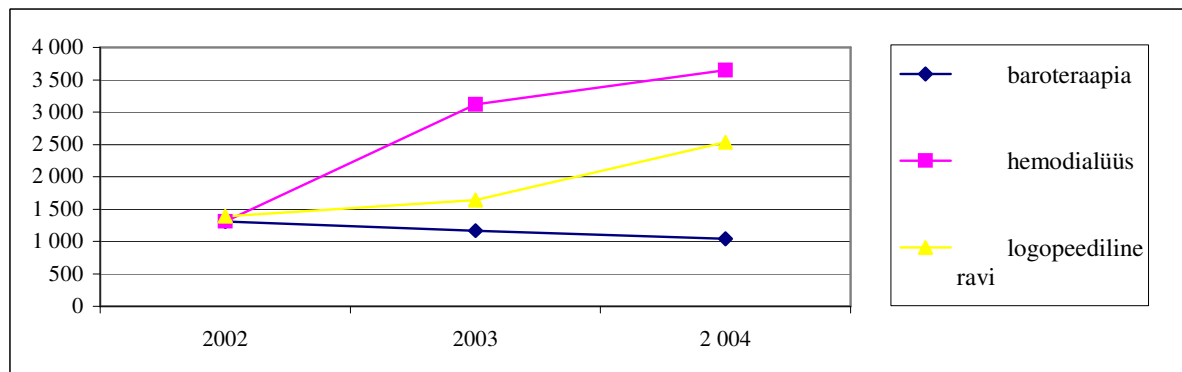
Joonis 23. Haiglaoperatsioonide struktuur, 2004

Patsientidele tehtud terviseuringute ja raviprotseduuride andmed kajastuvad tabelis 18. ja joonistel 24-25

Tabel 18. Terviseuringud ja raviprotseduurid

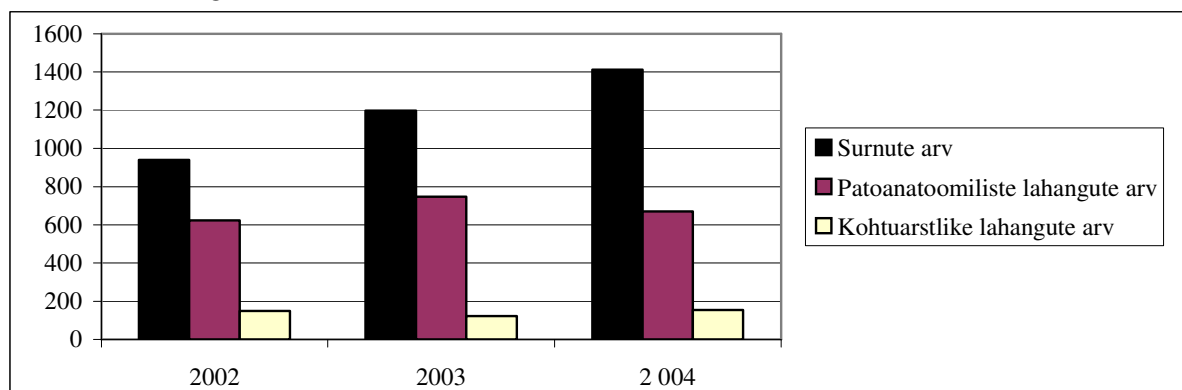
Uuringud/protseduurid	Üldarv		
	2 002	2 003	2004
Funktsionaaldiagnostiliste uuringute arv kokku	79 883	82 703	79 802
s.h vereringeelundite	59 790	62 836	60 626
hingamiselundite	12 386	11 325	9 160
närvisüsteemi	3 753	5 476	4 977
muud	4 054	3 066	5 039
Ultraheliuuringute arv kokku	32 591	35 435	36 366
s.h kõhukoopa elundid	22 126	23 240	21 411
naissuguelundid	1 961	2 330	836
rinnanäärmed	925	949	1 044
kilpnääre	716	754	790
perifeersete veresoonte doplerograafia	1 811	2 291	2 907
punktsioonibiopsia dreenimine	3 056	3 478	3 866
muud	1 996	2 393	5 514
Endoskoopiliste uuringute arv kokku	8 861	9 560	7 617
sh gastrointestinaalse trakti uuringud	6 008	6 894	5 481
neist ösofagogastroduodenoskoopiad	4 169	4 701	4 058
entero- ja koloskoopiad	1109*	1 705	1 370
prokto- ja anoskoopiad	354**	294	14
hingamiselundite uuringud	1 998	1 821	1 345
uroloogilised	739	648	661
günekoloogilised	116	197	130
*2002.a.koloskoopiad, **2002.a.rektoskoopiad			

Röntgenuurigute arv kokku	134 530	152 244	153 975
s.h kontrastainega uuringud	4 037	4 140	4 365
neist angiograafiad	2 509	2 446	2 877
mammograafiad	14 193	18 021	21 568
kompuutertomograafia	14 686	14 077	15 980
tuumamagnetresonantstomograafia	2 751	123	0
Laboratoorsete uuringute arv kokku	1 126 739	1 394 519	1 516 587
s.h biokeemilised	602 698	804 784	921 538
hüübimissüsteemi	26 22	32 098	39 111
hematoloogilised	192 758	199 412	207 849
uriini	30 182	37 745	34 256
väljaheie	261	1 795	1 105
liikvori	1 144	1 515	1 380
toksikoloogilised	8 964	9 351	10 032
mikrobioloogilised	156 592	147 204	158 057
seroloogilised	37 271	66 154	68 568
immuunmeetodil põhinevad	33 476	51 472	69 656
allergeenide määramine		2 068	4 045
tsütoloogilised	8 402	5 763	972
Elupuhuste morfoloogiliste uuringute arv	93 726	92 911	93 880
sh histoloogilised	53 249	59 866	65 830
tsütoloogilised	40 477	33 045	28 050
Raviprotseduuride arv			
taastusravi	68 661	73 632	61 153
baroteraapia	1 308	1 167	1 044
hemodialüüs	1 311	3 119	3 652
logopeediline ravi	1 389	1 642	2 534
kiiritusravikuuri lõpetanute arv	1 083	1 066	1 210
Haigete arv, kes saanud verekomponentide ülekandeid	4 174	5 665	4 917
Organtükkide histoloogiliste uuringute arv	9 010	11 323	11 463
Patoanatomiliste lahangute arv	623	748	670
sh oma haiglas surnute lahangud	465	549	480
Kohtuarstlikule lahangule suunatud arv	149	123	154
Oma haiglas surnutest lahatud kokku	614	672	634
Lahangusagedus (%-des)	65,4	56,1	44,9

Joonis 24. Terviseuuringud, 2002-2004**Joonis 25.** Raviprotseduurid, 2002-2004

Haiglaravil viibinud haigetest suri 2004. aastal 1 411. Letaalsuse näitaja (surmajuhtude arv 100 haiglast lahkunu kohta) oli 3,7 (aktiivravi vooditel 3,5). Võrreldes 2003. aastaga suurenes see näitaja 0,7 võrra (24,2%), aktiivravi vooditel 13,1%. Letaalsuse tõusule on kaasa aidanud hooldusravil olnud haigete arvu suurenemine. 1. ööpäeva letaalsus (24 tunni jooksul pärast hospitaliseerimist surnute arv 100 samal perioodil hospitaliseeritu kohta) oli 0,9; aktiivravi vooditel 1,0.

2004. aastal lahati oma haiglas surnutest 634, neist patoanoomiliselt 480, kohtumeditiiniliselt 154 (2003. aastal olid vastavad arvud 672, 549 ja 123). Lahangusagedus (lahangute arv 100 haigla surmajuhtumi kohta) oli 44,9; (2003. aastal 56,1). Võrreldes 2003. aastaga on lahangusagedusnäitaja langenud 20%. Lahkdiagnoosi oli aruandeaastal 57 (9,0%).

Joonis 26. Lahangud, 2002-2004

1.4 2005.a. tegevusplaan

2005. aastal jätkab Regionaalhaigla põhilisi strateegilisi tegevussuundi – s.o. ravikvaliteedi tõstmine läbi tehnoloogilise ja protsessilise standardi kaasajastamise, aktiivravi koondamiseks vajaliku Mustamäe ravikorpuse laiendamise ettevalmistamine Investeeringuid plaanitakse osaliselt katta läbi laenukapitali kaasamise. Läbiviidavad muudatused toetavad organisatsiooni efektiivsuse kasvu.

Regionaalhaigla 2005. aasta investeeringute plaan on 164 miljonit krooni. Olulisemad soetused kallihinnalisest tehnoloogiast on väliskiiritusravi lineaarkiirendi, magnetresonantstomograaf ja SPET-seade. Infotehnoloogiliste süsteemide osas kavatakse arendada ravitegevuse ressursijuhtimist toetavaid mooduleid (materjalide juhtimine, elektrooniline saatekiri) ja arendada välja mitmeid funktsionaalseid mooduleid (Radioloogia IS, Labori IS, PAKS).

Regionaalhaigla 2005. aasta prioriteetide hulka kuulub ka Regionaalhaigla funktsionaalse arengukava Mustamäe korpuse (sh juurdeehitus) eskiisprojekti valmimine ning eel-, põhi- ja tööprojekti koostamine.

Põhiline erinevus eelnevate perioodidega võrreldes on õppe- ja teadustegevuse määratlemine põhitegevusena ning kvaliteedi ja patsiendikesksuse prioritseerimine arenduses. Töötajate motivatsiooni tõstmise eesmärgil alustatakse kompetentside arengut toetava juhtimissüsteemi rakendamisega, mis on toetatud arenguvestluste ja täiendkoolitustega.

2 RAAMATUPIDAMISE AASTAARUANNE

2.1 Juhatuse deklaratsioon

Juhatus deklareerib oma vastutust lehekülgedel 26 kuni 41 esitatud SA Põhja-Eesti Regionaalhaigla raamatupidamise aastaaruande koostamise õigsuse eest ning kinnitab, et:

- raamatupidamise aastaaruande koostamisel rakendatud arvestusmeetodid on vastavuses Eesti hea raamatupidamistavaga;
- raamatupidamise aastaaruanne kajastab õigesti ja õiglaselt SA Põhja-Eesti Regionaalhaigla finantsseisundit, majandustulemust ja rahavoogusid;
- kõik teadaolevad olulised asjaolud, mis on selgunud aruande valmimise kuupäevani 31.03.2005 on raamatupidamise aastaaruandes nõuetekohaselt arvesse võetud ja esitatud;
- SA Põhja-Eesti Regionaalhaigla on jätkuvalt tegutsev.

Tõnis Allik	juhatuse esimees2005
Sven Kruup	juhatuse liige2005
Raul Talvik	juhatuse liige2005
Toomas Vilosius	juhatuse liige2005

Bilanss

VARAD

	<i>Lisa</i>	31.12.2004	31.12.2003
Käibevara			
Raha ja pangakontod		48 045 240	36 125 724
Nõuded ostjate vastu			
Nõuded haigekassadele		42 762 880	65 089 764
Nõuded teistele ettevõtetele raviteenuste eest		15 796 603	13 784 874
Muud nõuded		940 237	2 285 356
Ebatõenäoliselt laekuvad nõuded		-561 523	-
Nõuded ostjate vastu kokku		58 938 197	81 159 994
Mitmesugused nõuded		194 150	312 461
Viitlaekumised	<i>(lisa 2)</i>	14 971 213	-
Ettemakstud tulevaste perioodide kulu			
Ettemakstud maksud	<i>(lisa 3)</i>	-	104 959
Ettemaksed hankijatele		585 425	760 489
Ettemakstud tulevaste perioodide kulu kokku		585 425	865 448
Varud	<i>(lisa 4)</i>	25 895 488	19 378 721
Käibevara kokku		148 629 713	137 842 348
Põhivara			
Pikaajaline finantsinvesteering	<i>(lisa 5)</i>	50 000	-
Materiaalne põhivara			
Maa		92 955 744	119 931 844
Ehitised		339 499 446	345 049 446
Meditiiniseadmed		154 454 761	99 995 443
Muu inventar		13 608 492	10 903 399
Põhivara kulum (miinusega)		-95 037 259	-93 640 486
Ettemaksed		177 000	-
Materiaalne põhivara kokku	<i>(lisa 6)</i>	505 658 184	482 239 646
Immateriaalne põhivara			
Ostetud litsentsid ja tarkvara	<i>(lisa 7)</i>	1 451 381	107 161
Põhivara kokku		507 159 565	482 346 807
VARAD KOKKU		655 789 278	620 189 155

KOHUSTUSED JA OMAKAPITAL

	<i>Lisa</i>	31.12.2004	31.12.2003
Lühiajalised kohustused			
Lühiajalised kohustused asutustele		773 759	773 759
Pikaajalise laenu lühiajaline osa	<i>(lisa 8)</i>	7 733 657	13 062 534
Pikaajalise kapitalirendi makse lühiajaline osa	<i>(lisa 9)</i>	3 051 739	2 544 593
Võlakohustused kokku		11 559 155	16 380 886
Ostjate ettemaksud teenuste eest		189 916	247 500
Võlad tarnijatele		55 831 987	42 320 399
Mitmesugused võlad	<i>(lisa 5)</i>	50 000	-
Maksuvõlad	<i>(lisa 3)</i>	28 281 443	21 844 886
Võlad töövõtjatele		36 647 108	25 531 740
Intressi võlad		85 684	162 206
Lühiajalised eraldised	<i>(lisa 10)</i>	436 281	124 127
Lühiajalised kohustused kokku		133 081 574	106 611 744
Pikaajalised kohustused			
Pikaajalised võlakohustused			
Pikaajaline laen	<i>(lisa 8)</i>	12 880 168	20 617 634
Pikaajaline kapitalirendi makse	<i>(lisa 9)</i>	15 749 752	1 132 941
Pikaajalised võlakohustused kokku		28 629 920	21 750 575
Pikaajalised eraldised	<i>(lisa 10)</i>	1 989 544	2 039 126
Pikaajalised kohustused kokku		30 619 464	23 789 701
Omakapital			
Kapital		316 963 687	319 663 687
Annetatud kapital		171 342 907	171 342 907
Eelmiste perioodide tulem		-1 218 884	-1 077 692
Aruandeaasta tulem		5 000 530	- 141 192
Omakapital kokku		492 088 240	489 787 710
KOHUSTUSED JA OMAKAPITAL KOKKU		655 789 278	620 189 155

Tulemiaruanne

		2004	2003
Tegevustulud			
Tulud eelarvest	<i>(lisa 11)</i>	16 918 258	21 491 139
Tulud haigekassadele raviteenuste müügist	<i>(lisa 11)</i>	736 952 048	621 501 783
Tulud juriidilistele ja füüsilistele isikutele raviteenuste müügist	<i>(lisa 11)</i>	74 980 972	56 412 413
Tulud majandustegevusest		6 268 937	5 752 922
Toetused		204 118	425 703
Muud tulud tegevusest		5 645 509	9 595 211
Tegevustulud kokku		840 969 842	715 179 171
Tegevuskulud			
Ostetud kaubad, materjalid, teenused	<i>(lisa 12)</i>	259 862 308	204 096 615
Majandamiskulud	<i>(lisa 12)</i>	119 285 007	89 728 799
Tööjõukulud	<i>(lisa 13)</i>	379 231 990	331 592 924
Muud tegevuskulud	<i>(lisa 12)</i>	41 330 536	25 610 973
Tegevuskulud kokku		799 709 841	651 029 311
Põhivara kulum, allahindlus	<i>(lisa 6,7)</i>	36 418 798	62 392 094
Tegevustulem		4 841 203	1 757 766
Finantstulud		1 558 684	102 212
Finantskulud		1 399 357	2 001 170
Arvestatud tulem		5 000 530	-141 192

Rahavoogude aruanne

	2004	2003
Rahavood äritegevusest		
Laekumine raviteenuste eest Haigekassadelt	744 237 276	597 914 689
Laekumine raviteenuste eest kindlustamata elanike eest	44 758 262	34 296 508
Laekumine raviteenuste eest meditsiini asutustelt	35 438 138	26 838 022
Laekumine eelarvest	15 817 254	11 547 386
Keila Haigla rahaliste vahendite laekumine	-	3 134 010
Saadud intressid	1 081 338	102 212
Muud laekumised	8 503 583	15 907 633
Hankijatele tasutud arved	-410 414 999	-315 746 949
Töötajatele tasutud	-203 203 749	-190 134 952
Tasutud maksud	-151 122 626	-139 294 603
Tasutud intressid	-1 390 420	-2 181 589
Muud tasutud kulud	-9 078 072	-2 290 363
Rahavood äritegevusest kokku	74 625 985	40 092 004
Rahavood investeerimisest		
Põhivara sihtfinantseerimine	-	533 706
Tasutud põhivara eest	-47 104 893	-6 988 578
Laekunud põhivara müügist	-	4 727 001
Rahavood investeerimisest kokku	-47 104 893	-1 727 872
Rahavood finantseerimisest		
Saadud laenud	-	5 000 000
Laenude ja kapitalirendi põhiosa tagasimaksed	-15 601 576	-10 665 103
Rahavood finantseerimisest kokku	-15 601 576	-5 665 103
Raha ja pangakontode netomuutus	11 919 516	32 699 029
Raha ja pangakontod aruande perioodi algul	36 125 724	3 426 695
Raha ja pangakontod aruande perioodi lõpul	48 045 240	36 125 724

Omakapitali muutuste aruanne

	Kapital	Annetatud kapital	Eelmiste perioodide tulem	Aruande-perioodi tulem	Kokku
Saldo 31.12.2002	319 663 687	110 525 657	-	-1 077 692	429 111 652
Kapitali sissemaksed					
28.02.2003*	-	764 222	-	-	764 222
31.03.2003**	-	60 053 028	-	-	60 053 028
Eelmiste perioodide tulem	-	-	-1 077 692	1 077 692	-
Aruandeperioodi tulem	-	-	-	-141 192	-141 192
Saldo 31.12.2003	319 663 687	171 342 907	-1 077 692	-141 192	489 787 710
Eelmiste perioodide tulem	-	-	-141 192	141 192	-
Üleantud vara ***	-2 700 000	-	-	-	- 2 700 000
Aruande perioodi tulem	-	-	-	5 000 530	5 000 530
Saldo 31.12.2004	316 963 687	171 342 907	- 1 218 884	5 000 530	492 088 240

Vastavalt Vabariigi Valitsuse 10.12.2002. a. korraldusele nr. 803-k anti Sotsiaalministeeriumi poolt hallatava riigiasutuse Keila Haigla valduses olev riigivara, kinnistud koos ehitistega ja nende juurde kuuluvate päraldistega, SA Põhja-Eesti Regionaalhaiglale järgnevalt:

* 28.02.2003 anti SA Põhja-Eesti Regionaalhaiglale üle Keila Haigla Kiirabi osakonna vara, nõuded ja kohustused. Põhivara on arvele võetud harilikus väärtuses ning nõuded ja kohustused kajastatud haigla poolt koostatud üleandmis-vastuvõtmise aktide alusel.

** 31.03.2003 anti SA Põhja-Eesti Regionaalhaiglale üle Keila Haigla (v.a kiirabi osakonna) vara, nõuded ja kohustused. Põhivara on arvele võetud harilikus väärtuses ning nõuded ja kohustused kajastatud haigla poolt koostatud üleandmis-vastuvõtmise aktide alusel.

Vastavalt sotsiaalministri määrusele 30. jaanuar 2003 nr.15 lõpetati Keila Haigla tegevus 1.aprillil 2003 a.

*** Vastavalt Vabariigi Valitsuse 09.05.2002.a. korraldusele nr. 307-k ning nõukogu otsusele 28.05.2003a nr.25 anti 22.03.2004a Sotsiaalministeeriumile üle Hiiu-Maleva 13/ Põllu 38 asuv kinnistu hariliku väärtusega 2 700 000 krooni. Sama summa võrra on vähendatud sihtasutuse kapitali.

Raamatupidamise aastaaruande lisad

Lisa 1. Raamatupidamise aastaaruande koostamisel kasutatud arvestusmeetodid ja hindamisalused

Üldpõhimõtted

SA Põhja-Eesti Regionaalhaigla raamatupidamise aastaaruanne on koostatud kooskõlas Eesti Vabariigi hea raamatupidamistavaga, mis tugineb rahvusvaheliselt tunnustatud arvestuse ja aruandluse põhimõtetele. Hea raamatupidamistava põhinõuded on kehtestatud Eesti Vabariigi Raamatupidamise seadusega ning seda täiendavad Raamatupidamise Toimkonna poolt väljaantavad juhendid.

Raamatupidamise aastaaruande arvnäitajad on esitatud Eesti kroonides.

Arvestuspõhimõtete muutus

Rahandusministri määrusega 11.dets 2003 nr 105 kehtestati Riigi raamatupidamise üldeeskiri, mille § 40 p1 alusel ei ole lubatud kapitaliseerida materiaalse ja immateriaalse põhivara maksumusse käibemaksu ja muid tagasisaamisele mittekuuluvaid makse ja lõive. 2004.a. soetatud põhivara käibemaks on kajastatud muudes tegevuskuludes

Finantsvara- ja kohustused

Finantsvaraks loetakse raha, lühiajalisi finantsinvesteeringuid, nõudeid ostjate vastu ja muid lühi- ja pikaajalisi nõudeid. Finantskohustuseks loetakse tarnijatele tasumata arveid, viitvõlgasid ja muid lühi- ja pikaajalisi võlakohustusi.

Finantsvara ja –kohustused võetakse algselt arvele nende soetusmaksumuses, milleks on antud finantsvara või kohustuse eest makstud või saadud tasu õiglane väärtus. Algne soetusmaksumus sisaldab kõiki finantsvara või –kohustusega seotud kulutusi.

Finantsvara eemaldatakse bilansist siis, kui asutus kaotab selle üle kontrolli. Finantskohustus eemaldatakse bilansist siis, kui see on rahuldatud, lõpetatud või aegunud.

Finantsvara oste ja müüke kajastatakse järjepidevalt väärtuspäeval st päeval, mil asutus saab ostetud finantsvara omanikuks või kaotab omandiõiguse müüdü finantsvara üle.

Raha ja raha ekvivalendid

Raha ning raha ekvivalentidena on kajastatud raha kassas ja pangas, nõudmiseni hoiuseid ja lühiajalisi pangadeposiite. Rahavoogude aruandes on kajastatud rahavoogusid otsemeetodil.

Nõuded ostjate vastu

Ostjatelt laekumata arved on bilansis hinnatud lähtuvalt tõenäoliselt laekuvatest summadest. Seejuures hinnati iga kliendi laekumata arveid eraldi, arvestades teadaolevat informatsiooni kliendi maksevõime kohta. Ebatõenäoliselt laekuvad nõuded on kajastatud nõude bilansilise jääkväärtuse vähendamisenähtena ning kajastatud tulemiaruanDES muudes tegevuskuludes. Ostjatelt laekumata arved, mille sissenõudmiseks ei ole võimalik või majanduslikult kasulik meetmeid rakendada, on hinnatud lootusetuks ning kantud bilansist välja. Varem allahinnatud ebatõenäolised nõuded kajastatakse laekumisel ebatõenäoliste nõuete kulu vähenemisenähtena.

Varud

Varud on võetud arvele nende soetusmaksumuses, mis koosneb ostukuludest, tootmiskuludest ja muudest otsestest kulutustest, mis on vajalikud varude viimiseks nende olemasolevasse asukohta ja seisundisse.

Varude kuludes kajastamisel ja varude bilansilise väärtuse arvutamisel on kasutatud FIFO meetodit. Varud hinnati bilansis lähtudes sellest, kumb on madalam, kas nende soetusmaksumus või neto realiseerimismaksumus. Varude hindamisel neto realiseerimismaksumusse kajastati allahindlusest tulenevad kulud allahindluse perioodil tulemiaruanDES kirjel ostetud kaubad, materjalid, teenused kirjel. Konsignatsioonivarud ei kajastu asutuse bilansis.

Pikaajalised finantsinvesteeringud

Pikaajalised finantsinvesteeringud on bilansis kajastatud soetusmaksumuses.

Materiaalne põhivara

Materiaalse põhivara kajastamisel bilansis on selle soetusmaksumusest maha arvatud akumulieeritud kulum ja vara väärtuse langusest tulenevad allahindlused. Olulisuse printsiibist lähtudes on kajastatud põhivarana need varaobjektid, mille soetusmaksumus ületab 10 000 krooni ja mille kasulik eluiga on üle ühe aasta. Madalama soetusmaksumusega või lühema kasuliku elueaga varaobjektid on kantud kasutusse võtmisel kuluks ning nende üle peetakse arvestust bilansiväliselt.

Juhul, kui materiaalse põhivara objekt koosneb üksteisest eristatavatest olulistest komponentidest, millel on erinevad kasulikud eluead, on võetud need komponendid raamatupidamises arvele eraldi varaobjektidena, määrates neile eraldi amortisatsiooninormid vastavalt komponentide kasulikule elueale. Asutus kasutab materiaalse põhivara amortiseerimisel lineaarset meetodit.

Keskmiised kasulikud tööead ja amortisatsiooninormid bilansirühmade lõikes on:

Hooned ja ehitised	20-50 aastat	2-5%
Masinad ja seadmed	5 aastat	20%
Inventar	3-5 aastat	20-33%
Sõidukid	5 aastat	20%

Materiaalsele põhivarale määratud amortisatsiooninormid vaadatakse üle, kui on ilmnenud asjaolusid, mis võivad oluliselt muuta põhivara või põhivaragrupi kasulikkude eluiga. Hinnangute muutuste mõju kajastub aruandeperioodis ja järgnevatel perioodides.

Kui materiaalse põhivara objektile on tehtud selliseid parendustöid, mis tõstavad objekti võimet osaleda tulevikus majandusliku kasu loomisel, siis need kulutused lisatakse põhivara objekti soetusmaksumusele. Muud kulutused, mis pigem säilitavad põhivara võimet luua majanduslikku kasu, kajastatakse aruandeperioodi kuludes.

Immateriaalset põhivara amortiseeritakse lineaarselt, lähtudes eeldatavast kasutuseast. Bilansis on immateriaalne põhivara kajastatud jääkmaksumuses.

Rendiarvestus

Kapitalirendiks on loetud rendisuhet, mille puhul kõik olulised vara omandiga seonduvad riskid ja hüved kanduvad üle rentnikule. Kapitalirendi alusel renditud vara on kajastatud bilansis vara ja kohustusena renditud vara õiglase väärtuse summas. Makstavad rendimaksud on jagatud finantskuluks ja kohustuse vähendamiseks. Finantskulud on kajastatud rendiperioodi jooksul.

Ülejäänud rendilepinguid on käsitletud kasutusrendina. Kasutusrendi maksed on kajastatud rendiperioodi jooksul lineaarselt kuluna.

Tulude ja kulude arvestus

Tulud ja kulud on kirjendatud tekkepõhise arvestusprintsiibi alusel. Tulud kirjendatakse raamatupidamises siis, kui müüdüd teenuse omandiõigus on üle läinud ostjale ja SA Põhja-Eesti Regionaalhaiglal on tekkinud summale nõudeõigus.

Välisvaluutas toimunud tehingute kajastamine

Välisvaluutas fikseeritud tehingute kajastamisel on aluseks võetud tehingu toimumise päeval kehtinud Eesti Panga valuutakursid. Välisvaluutas fikseeritud varad ja kohustused seisuga 31. detsember 2004 on ümber hinnatud Eesti kroonidesse bilansipäeval kehtinud Eesti Panga valuutakursside alusel. Välisvaluutatehingutest saadud kasumid ja kahjumid on kasumiaruandes kajastatud perioodi tulu ja kuluna.

Sihtfinantseerimine

Ettevõtte on lähtunud sihtfinantseerimiste kajastamisel brutomeetodist. Tegevuskulude sihtfinantseerimise kajastamisel on lähtutud tulude ja kulude vastavuse printsiibist. Saadud summasid on kajastatud tuluna kui asutus aktsepteerib finantseerimisega kaasnevaid tingimusi ja kavatseb neid täita ning finantseerimise summa on usaldusväärset määratav ja selle laekumine on tõenäoline. Saadud toetus on kajastatud kasumiaruandes tuluna.

Varade sihtfinantseerimisel võetakse soetatud vara bilansis arvele tema soetusmaksumuses; varade soetamise toetusena saadud summa kajastatakse bilansis kohustusena, mis kantakse tulusse soetatud vara kasuliku eluea jooksul.

Mitterahalise toetusena saadud vara võetakse bilansis arvele tema õiglases väärtuses. Tekkiv kohustus kantakse tuludesse vara järelejäänud kasuliku eluea jooksul.

Bilansipäevajärgsed sündmused

Kõik olulised teadaolevad sündmused ja asjaolud, mis on selgunud aruande valmimise kuupäevani 31.03.2005 on raamatupidamise aastaaruandes nõuetekohaselt arvesse võetud ja esitatud.

Lisa 2. Viitlaekumised

Seisuga 31.12.2004.a. moodustavad viitlaekumised 14 971 213 krooni, millest lõpetamata haigusjuhtude tulu moodustas 9 070 906 krooni ning osutatud ja Haigekassa poolt 2005.a. aktsepteeritud 2004a. raviteenused 5 900 307 krooni.

Lisa 3. Maksukohustused

	31.12.2004	31.12.2003
Käibemaks	97 421	108 123
Üksikisiku tulumaks	10 453 019	8 412 979
Sotsiaalmaks	16 507 406	12 789 679
Töötuskindlustus ja kogumispensioni maks	1 222 761	534 105
Maamaks	836	-
Kokku	28 281 443	21 844 886

Seisuga 31.12.03 moodustas töötuskindlustuse ettemaks 104 959 krooni.

Lisa 4. Varud

	31.12.2004	31.12.2003
Ravimid	3 530 514	2 393 708
Majandusmaterjal	1 364 962	1 192 392
Proteesid	16 966 181	12 503 356
Meditiiniline materjal	3 676 143	3 109 199
Inventar	247 753	180 066
Ettemaksed	109 935	-
Kokku	25 895 488	19 378 721

Lisa 5. Pikaajalised finantsinvesteeringud

Nõukogu 16.12.2004 otsuse kohaselt osaleb SA Põhja-Eesti Regionaalhaigla AS Vähiuuringute Tehnoloogia Arenduskeskuse asutamisel omapoolse panusega aktsiakapitali summas 50 000 krooni. Sissemakse aktsiakapitali tehti 11.01.2005. a. Omandati 5000 aktsiat nimiväärtusega 10 krooni. SA Põhja-Eesti Regionaalhaigla osalus moodustab 12,5% ettevõtte aktsiakapitalist.

Lisa 6. Materiaalne põhivara

Põhivara rühm	Maa	Hooned ja elamud	Masinad ja seadmed	Muu põhivara	Ette- maksed	KOKKU
Soetusmaksumus						
Soetusmaksumus seisuga						
31.12.2003	119 931 844	345 049 446	99 995 443	10 903 399	-	575 880 132
2003. a. allahindlus *	-29 826 100	-	-	-	-	-29 826 100
Korrigeeritud soetusmaksumus seisuga 31.12.2003	90 105 744	345 049 446	99 995 443	10 903 399	-	546 054 032
Põhivara ümberhindlus**	4 000 000	-4 000 000	-	-	-	-
Soetatud põhivara	-	-	62 332 062	3 178 486	177 000	65 687 548
Tasuta saadud põhivara***	-	-	393 012	35 205	-	428 217
Üle antud põhivara ****	- 1 150 000	- 1 550 000	-	-	-	- 2 700 000
Mahakantud põhivara	-	-	- 8 265 756	- 508 598	-	- 8 774 354
Soetusmaksumus seisuga 31.12.2004	92 955 744	339 499 446	154 454 761	13 608 492	177 000	600 695 443
Akumuleeritud kulum						
Kulum seisuga 31.12.2003	29 826 100	19 808 700	39 035 364	4 970 322	-	93 640 486
2003. a. allahindlus*	-29 826 100	-	-	-	-	-29 826 100
Korrigeeritud kulum seisuga 31.12.2003	-	19 808 700	39 035 364	4 970 322	-	63 814 386
Aruandeperioodi kulum	-	11 524 584	22 100 774	2 703 761	-	36 329 119
Müük ja mahakandmised	-	-	-4 778 518	-327 728	-	- 5 106 246
Kulum seisuga 31.12.2004	-	31 333 284	56 357 620	7 346 355	-	95 037 259
Jääkväärtus						
Jääkväärtus seisuga						
31.12.2003	90 105 744	325 240 746	60 960 079	5 933 077	-	482 239 646
Jääkväärtus seisuga 31.12.2004	92 955 744	308 166 162	98 097 141	6 262 137	177 000	505 658 184

* 2003a. hinnati kinnistute Põllu tn 61/Pargi tn 4 / Sihi tn 118 ja Põllu tn 63/Sanatooriumi tn 2 turuväärtust ning toimus maa allahindlus.

** Vastavalt Vabariigi Valitsuse 10.12.2002a korraldusele nr 803-k anti Sotsiaalministeeriumi poolt SA Põhja-Eesti Regionaalhaiglale üle Keila Haigla hoone ning maa, mis võeti arvele üleandmis-vastuvõtmise aktide alusel hoone maksumusena. Ekspertarvamuse alusel 28.10.2004a. hinnati maa harilikuks väärtuseks 4 000 000 krooni.

*** Vaata Lisa 10 Sihtfinantseerimine, põhivara.

**** Vaata omakapitali muutuste aruannet

Lisa 7. Immateriaalne põhivara

Immateriaalne põhivara	Litsentsid	Tarkvara	Kokku
Soetusmaksumus seisuga			
31.12.2003	156 820	-	156 820
Soetatud põhivara *	295 000	1 138 899	1 433 899
Soetusmaksumus			
31.12.2004	451 820	1 138 899	1 590 719
Akumuleeritud kulum			
Kulum seisuga 31.12.2003	49 659	-	49 659
Aruandeperioodi kulum	70 697	18 982	89 679
Kulum seisuga 31.12.2004	120 356	18 982	139 338
Jääkväärtus			
Jääkväärtus seisuga			
31.12.2003	107 161	-	107 161
Jääkväärtus			
31.12.2004	331 464	1 119 917	1 451 381

* Immateriaalse põhivarana arvel võetud tarkvara litsentsid ning personalitarkvara "Virosoft" 4 moodulit: personal, tööajatabel, palk, koolitus.

Lisa 8. Laenu kohustus

	Lepingu nr.	Tähtaeg	Intress	Kohustus	s.h.	s.h.
	sõlmimise aeg			kokku	lühiajaline	pikaajaline
					osa	osa
Eesti Haigekassa	nr.020					
	28.12.1995	01.06.2008	4%	2 156 668	600 000	1 556 668
Eesti Haigekassa	laenuleping					
	20.04.1994	30.08.2008	0%	6 690 000	1 200 000	5 490 000
Eesti Haigekassa	nr.083					
	20.12.1995	31.12.2006	2,1%+6kuu	2 350 000	1 200 000	1 150 000
Eesti Haigekassa	nr.016		EURIBOR			
	29.12.1995	28.02.2006	2,1%+6kuu	1 600 000	1 200 000	400 000
Eesti Haigekassa	nr.014		EURIBOR			
	27.12.1995	30.11.2007	2,1%+6kuu	5 483 500	1 200 000	4 283 500
			EURIBOR			
AS Eesti Ühispank	2530000390210	14.03.2005	1,5%+6kuu	2 333 657	2 333 657	-
	14.03.2002		EURIBOR			
Kokku				20 613 825	7 733 657	12 880 168

Lisa 9. Kapitalirent ja kasutusrent*Kapitalirent*

	Lepingu nr.	Tähtaeg	Intress	Kohustus kokku	s.h. lühiajaline e osa	s.h. pikaajaline osa
1 Instrumentaarium Medical OÜ	OM-11-02 kuni OM-15-02 17.06.2002	15.06.2007	7%	201 805	80 722	121 083
2 Gambro Svenska Försäljnings AB	nr.5/5 16.05.2001	31.03.2005	7%	441 449	441 449	-
3 Siemens Finantseeringute OÜ	2002-0398FL 22.10.2002	01.09.2007	6,22%	449 347	154 605	294 742
4 AS Nordea Finance	19991313 01.12.1998	15.01.2005	6%+6kuu DEMLIBOR	40 340	40 340	-
5 AS Nordea Finance	20044273 30.12.2004	30.12.2011	0,35% + EURIBOR	17 668 550	2 334 623	15 333 927
Kokku				18 801 491	3 051 739	15 749 752

Alljärgnevas tabelis on esitatud andmed kehtivate kapitalirendilepingute alusel renditud põhivarad.

	Soetusmaksumus 31.12.2004	Jääkmaksumus 31.12.2004
1 Anesteesiakomplekt ADU lisaseadmetega	448 455	224 227
2 Dialüüsiaparadid 6tk, dialüüsihoodid 6tk, veepuhastusseade	2 793 000	1 303 400
3 Mobiilne röntgeniseade Mobilett Plus HP	764 000	445 667
4 Ehhokardiograaf ACUSON ASPEN ADVANCED	1 286 333	836 116
5 Perifeerne angiograaf AXIOMA	16 648 238	16 370 767
Kokku	21 940 026	19 180 177

Kasutusrent

Kasutusrendi makseid on aruandeaasta tulemiaruanes kajastatud kogusummas 3 489 988 krooni s.h. rent transpordivahendite eest 89 513 krooni; majandusseadmete ja tarkvara eest 2 477 582 krooni ning meditsiiniseadmete eest 922 893 krooni. Eeldatavad kasutusrendi maksed 2005.a. moodustavad kokku 4 149 500 krooni

Lisa 10. Sihtfinantseerimine*Tegevuskulude sihtfinantseerimine*

Seisuga 31.12. 2004 moodustab tegevuskulude sihtfinantseerimise jääk bilansis 436 281 krooni.

Sihtfinantseerimine koosneb:

Periood	Sihtfinantseerija	Saldo	Laekumine	Kulu	Saldo
		31.12.2003			31.12.2004
2004	Tervishoiuamet tegevusvaru *	-	400 000	-	400 000
2001	Leinemann (patsient) EOK 1.kirurgia	14 376	-	14 376	-
2001	Karske Eesti - konverents	1 510	-	1 510	-
2001	Richter Gedeon - konverents	2 450	-	2 450	-
2002	KPMG - koolitus	59 391	-	26 096	33 295
2004	Ravimuuring EUROCAN	46 401	71 646	115 101	2 946
2004	Teadusfond grandiprojekt **	-	30 000	30 000	-
2004	Koolituste finantseerimine	-	109 626	109 586	40
KOKKU		124 127	611 272	299 118	436 281

* 2003. a. kajastati Tervishoiuameti poolt saadud tegevusvarude sihtfinantseerimist 200 000 krooni tegevustulude ja tegevuskuludena. 2004. a. vähendati tegevustulusid sihtfinantseerimisest ning suurendati sihtfinantseerimiseks saadud vahendeid 200 000 krooni võrra. 2004. a. saadi täiendavalt 200 000 krooni. Saadud vahendite eest on SA Põhja-Eesti Regionaalhaigla kohustatud tagama strateegilised meditsiinivarud.

** Teadusfondiga sõlmitud grandileping projekti “Uudne optiline tehnika dialüüsi kvaliteedi jälgimiseks ja hindamiseks” raames saadud 30 000 krooni jäi SA Põhja-Eesti Regionaalhaigla poolt kasutamata ning kanti 27.12.2004a Teadusfondile tagasi.

Põhivara sihtfinantseerimine

Periood	Sihtfinantseerija	Saldo 31.12.2003	Laekumine või		Saldo 31.12.2004
			vara tasuta üleandmine	Kulum	
26.02.2001	Eesti-Soome Ärijuhtide Ühing	22 680	-	7 560	15 120
06.06.2003	Rahvusvaheline Tuumaenergia Agentuur Kiiritusravi Planeerimissüsteem	1 482 741	-	312 156	1 170 585
08.05.2003	TV3 “Kes tahab saada miljonäriks” mängu toetus Kiiritusravi Planeerimissüsteemi ostuks*	533 705	-	84 857	448 848
16.02.2004	Rahvusvaheline Tuumaenergia Agentuur Simulatsioonilaserite süsteem	-	393 012	72 052	320 960
02.11.2004	Ameerika Ühendriikide Humanitaar Assotsiatsioonilt sõiduauto DODGE RAM 250 v.l.1992	-	35 205	1 174	34 031
Kokku		2 039 126	428 217	477 799	1 989 544

* TV3 “Kes tahab saada miljonäriks” mänguga kogutud raha eest soetati 16.02.04 Simulatsiooniravi Süsteem , kaasfinantseerija Rahvusvaheline Tuumaagentuur.

Lisa 11. Tegevustulud

	2 004	2 003
Tulu eelarvest	16 918 258	21 491 139
kiirabi	15 807 254	13 637 590
registrid	1 111 004	984 569
Keila Haigla likvideerimine, ravimite varu	-	6 868 980
Tulud haigekassadele raviteenuste müügist	736 952 048	621 501 783
raviteenus lepingu alusel *	716 389 061	597 625 748
ennetusravi	1 688 890	1 452 724
teenus muude lepingute alusel	18 115 777	20 610 499
raviteenus sõjaväepensionärid	-	1 342 742
raviteenus välismaalased	758 320	470 070
Tulu juriidilistele ja füüsilistele isikutele raviteenuste müügist	74 980 972	56 412 413
tulud omavalitsustelt	35 170 750	25 491 955
teenuse müük teistele tervishoiuasutustele	16 227 533	13 173 042
visiiditasu, voodipäevatasu	7 491 452	5 633 180
raviteenus asutustele, kindlustusfirmadel	13 022 337	8 279 205
muud tasulised tervishoiu teenused	3 068 900	3 835 031

SA Põhja-Eesti Regionaalhaigla tuludest moodustub 87% raviteenus Eesti Haigekassale. Tulud kajastatakse raamatupidamises peale ravi lõppemist, erandiks on pikaajaline ravi, mille korral esitatakse vahearveid. 2004. a. ületasid kindlustatud patsientidele osutatud raviteenused Haigekassaga sõlmitud lepingumahu 16 494 765 krooni võrra, mida Haigekassa poolt ei hüvitata ning mis ei ole kajastatud SA Põhja-Eesti Regionaalhaigla tuludena. Lepingumahtu ületava ravikulud on kajastatud 2004. a. tegevuskuludes.

Lisa 12. Tegevuskulud

	2 004	2 003
Ostetud meditsiinilised kaubad ja teenused kokku	259 862 308	204 096 615
s.h. ravimid, vaktsiinid, veri ja verepreparaadid	99 011 344	69 364 289
meditsiinitarvikud kokku	41 371 416	42 609 476
meditsiinilised materjalid kokku	97 782 572	77 459 194
meditsiiniteenused	21 696 976	14 663 656
Majandamiskulud	119 285 007	89 728 799
s.h. toitlustamine	16 532 074	14 311 015
pesupesemine	2 486 788	2 392 245
kinnistute ja hoonete ülalpidamine	62 899 233	39 851 943
renditud ruumide ülalpidamine	257 121	347 752
transpordi kulud	4 720 844	3 769 978
mittemeditsiinilised teenused	952 179	796 963
bürookulud	9 874 945	9 649 672
varade hooldus ja kasutusrent	21 409 774	18 598 397
esinduskulud	152 049	10 834

Muud tegevuskulud moodustasid 2004. a. kokku 41 330 536 krooni (2003. a. 25 610 973 krooni), millest käibemaksu kulu moodustas 35 713 989 krooni (2003. a. 23 284 682 krooni). Käibemaksukulu suurenemine on tingitud tegevuskulude kasvust ning põhivara arvestuspõhimõtete muutusest. 2004. a. soetatud põhivarade käibemaksukulu kokku moodustas 4 186 374 krooni.

Lisa 13. Personalikulud

	2004	2003
Personali kulud kokku	379 231 990	331 592 924
s.h. töötasu	276 369 273	247 274 617
sotsiaalmaks	91 192 286	81 601 029
puhkusekohustuse kulu (sotsiaal- ja töötuskindlustusmaksuga)	4 583 600	- 1 889 942
lähetused	1 892 762	1 449 349
töötuskindlustus	1 377 062	1 196 487
koolitus	1 554 225	910 294
erisoodustus (koos maksudega)	2 131 638	1 037 729
töötajate kindlustus	85 244	13 361
Töötajate tervise ja töökaitse	45 900	-

Aruandeperioodil arvestati palkadeks kokku 276 369 273 (2003. a. 247 274 617) krooni sealhulgas:

	2004	2003
Juhid, nõukogu, põhitegevuse juhid	24 171 527	23 058 773
Tippspetsialistid	96 897 394	74 520 265
Abispetsialistid	98 515 362	80 456 709
Hooldustöötajad	32 198 320	28 537 093
Ametnikud ja muud töötajad	24 586 670	40 701 777

Lisa 14. Bilansiväline vara

Bilansivälise käibevara maht	38 688 640 krooni
Meditiiniline käibevara	17 571 152
Bürooseadmed	1 295 211
Mööbel	7 625 536
Majandusinventar	5 201 180
Pehme inventar (pesu)	4 814 581
Muud	2 180 980

Bilansiväline käibevara on materiaalselt vastutavate isikute vastutaval hoiul.

Lisa 15. Tehingud seotud osapooltega

Seotud osapoolteks on juhatuse ja nõukogu liikmed ning nendega seotud ettevõtted. Juhatuse ja nõukogu liikmetega ning nendega seotud ettevõtetega tehinguid puuduvad.

Juhatuse liikmetele makstavad tasud 2004. a. moodustasid 2 399 824 krooni (2003. a. 3 002 621 krooni) ning nõukogu liikmetele 304 594 krooni (2003. a. 570 240 krooni)

Lisa 16. Laenu tagatiseks panditud vara

AS Ühispank ja SA Põhja-Eesti Regionaalhaigla vahel sõlmitud laenulepingute nr. 2530000370210 ja nr. 2530000390210 täitmise tagatiseks on panditud kinnistu, asukohaga Sütiste tee 19, Tallinn.

Pandi liik: hüpoteek summas 15 miljonit krooni.

Juhatus ja nõukogu allkirjad majandusaasta aruandele

SA Põhja-Eesti Regionaalhaigla juhatus on koostanud 2004.a. majandusaasta tegevusaruande ja raamatupidamise aastaaruande.

Juhatus:

Juhatusesimees	Tõnis Allik2005
Juhatuseliige	Sven Kruup2005
Juhatuseliige	Raul Talvik2005
Juhatuseliige	Toomas Vilosius2005

Nõukogu on juhatus poolt koostatud majandusaasta aruande, mis koosneb tegevusaruandest ja raamatupidamise aastaaruandest ning millele on lisatud audiitori järeldusotsus, läbi vaadanud ja heaks kiitnud.

Nõukogu:

Nõukoguesimees	Maarja Mändmaa2005
Nõukoguliige	Andres Kork2005
Nõukoguliige	Ants Käärma2005
Nõukoguliige	Jürgen Ligi2005
Nõukoguliige	Külvar Mand2005
Nõukoguliige	Ivi Normet2005
Nõukoguliige	Toomas Varek2005

Audiitori järeldusotsus

KPMG Estonia AS
 Ahtri 10A
 10151 Tallinn
 Estonia

Telephone +372 6 268 700
 Fax +372 6 268 777
 Internet www.kpmg.ee

Audiitori järeldusotsus

Sihtasutuse Põhja-Eesti Regionaalhaigla nõukogule

Oleme auditeerinud Sihtasutuse Põhja Eesti-Regionaalhaigla (edaspidi "sihtasutus") 31. detsembril 2004 lõppenud majandusaasta kohta koostatud raamatupidamise aastaaruannet, mis on esitatud lehekülgedel 26 kuni 41. Nimetatud raamatupidamise aastaaruande õigsuse eest vastutab sihtasutuse juhatus. Meie ülesanne on anda auditi tulemustele tuginedes hinnang raamatupidamise aastaaruande kohta.

Sooritasime auditi kooskõlas Eesti Vabariigi auditeerimiseeskirjaga. Nimetatud eeskiri nõuab, et audit planeeritaks ja sooritataks viisil, mis võimaldaks piisava kindlustundega otsustada, ega raamatupidamise aastaaruanne ei sisalda olulisi vigu ja ebatäpsusi. Auditi käigus oleme väljavõtteliselt kontrollinud tõendusmaterjale, millel põhinevad raamatupidamise aastaaruandes esitatud näitajad. Meie audit hõlmas ka raamatupidamise aastaaruande koostamisel kasutatud arvestuspõhimõtete ja juhtkonnapoolsete raamatupidamislike hinnangute kriitilist analüüsi ning seisukohavõttu raamatupidamise aastaaruande esituslaadi suhtes tervikuna. Arvame, et meie audit annab piisava aluse arvamuse avaldamiseks.

Oleme seisukohal, et ülalmainitud raamatupidamise aastaaruanne kajastab kooskõlas Eesti Vabariigi raamatupidamise seadusega olulises osas õigesti ja õiglaselt sihtasutuse finantsseisundit seisuga 31. detsember 2004 ning siis lõppenud aruandeperioodi majandustulemust ja rahavoogusid.

Tallinn, 31. märts 2005

AS KPMG Estonia

Taivo Epner
 Vannutatud audiitor.

Maret Tambek
 Vannutatud audiitor